

V Ý R O Č N Í Z P R Á V A

za rok 2023

Centrum kardiovaskulární a transplantační chirurgie Brno (dále CKTCH)

Pekařská 664/53, 656 91 Brno

IČO: 00209775

Telefon: 543 182 484

Fax: 543 211 218

www.cktch.cz

CKTCH bylo zřízeno zřizovací listinou Ministerstva zdravotnictví ČR.

CKTCH je vysoce specializované zdravotnické zařízení s nadregionální působností. Základním úkolem je poskytování specializované diagnostiky a léčby závažných kardiovaskulárních onemocnění dětí a dospělých, provádění odběru orgánů pro účely transplantace a provádění transplantací ledvin, jater a srdce u dětí a dospělých, poskytování ambulantních služeb v předmětu činnosti. V rámci specializované diagnostiky využívá poznatků lékařské genetiky s používáním výsledků vlastní genetické laboratoře.

CKTCH byl na základě organizačních, odborných a materiálně-technických předpokladů udělen statut Centra vysoce specializované komplexní kardiovaskulární péče a Centra vysoce specializované péče v oblasti transplantační medicíny pro transplantace srdce, jater a ledvin.

CKTCH je výzkumnou organizací, která provádí základní a klinický výzkum, zavádění a ověřování nových metod, podílí se na klinickém hodnocení léčiv a ověřování prostředků zdravotnické techniky s cílem prokázat jejich účinnost, bezpečnost a kvalitu. Získané výsledky šíří prostřednictvím výuky a publikováním. Případný zisk z vědecké a výzkumné činnosti a souvisejících činností je reinvestován zpět do těchto činností. Podrobněji je činnost popsána ve Statutu (viz příloha č. 1).

Hospodaření CKTCH

Informace o organizaci a vybavenosti CKTCH personálem a jsou uvedeny v příloze č. 2 (základní personální údaje k 31. 12. 2023).

Odepisování dlouhodobého nehmotného a hmotného majetku je v souladu s ustanovením § 28 odst. 2 zákona č. 563/1991 Sb. ve znění pozdějších předpisů určeno vnitřní směrnici.

V roce 2023 bylo proinvestováno více než 104,4 mil. Kč. Tyto vynaložené prostředky byly použity na obměnu a modernizaci přístrojů, které byly již morálně i technicky zastaralé, a na rozšíření softwarového a hardwarového vybavení.

Největší investicí roku 2023 byl nákup klinického informačního systému za 35,09 mil. Kč pro jednotku intenzivní péče. Mezi významné investice patřilo pořízení operačního ultrazvukového průtokoměru za 3,3 mil. Kč, dále pak mezi nejdražší investice pořízené v roce 2023 patří nákup software Windows Server Datacenter za 3,1 mil. Kč, dva servery každý za 1,9 mil. Kč,

dohledový systém SIEM za 1,8 mil. Kč, ultrazvukový přístroj za 1,2 mil. Kč a software IRIS for Health Enterprise.

V roce 2023 byla ukončena dostavba lůžkového výtahu mezi budovami A4 a A3 v areálu Fakultní nemocnice u sv. Anny v celkové částce 35 468 507,01 Kč.

Od února 2022 probíhají projekční a přípravné práce pro výstavbu nové budovy CKTCH v Brně Bohunicích.

Údaje o rozpočtu, nákladech, výnosech a výsledcích hospodaření za roky 2006–2023 jsou zachyceny v příloze č. 3 (Náklady, výnosy a výsledky hospodaření po zdanění v letech 2006–2023).

V roce 2023 hospodařilo Centrum kardiovaskulární a transplantační chirurgie Brno se ziskem. CKTCH nemělo nevyrovnané závazky vůči státnímu rozpočtu, nesplacené závazky na pojistném na sociální pojištění a příspěvcích na státní politiku zaměstnanosti, ani na pojistném na zdravotní pojištění a nemělo významné a dlouhodobé dluhy.

Naplněnost fondů dosahuje dobré úrovně.

Příloha č. 4 (Výnosy CKTCH z prodeje služeb) ukazuje rozdělení výnosů z poskytování zdravotní péče a podíl ostatních subjektů na výnosech CKTCH. Celkové výnosy za zdravotní péči hrazené z veřejného zdravotního pojištění dosáhly 1 310 254 tis. Kč, z toho výnosy za poskytnutou péči pojištěncům Všeobecné zdravotní pojišťovny činily 905 763 tis. Kč a z ostatních zdravotních pojišťoven plynuly CKTCH výnosy ve výši 404 491 tis. Kč.

Medicínská činnost

Hodnocení zdravotní péče je uvedeno v příloze č. 5.1.

Záznamy o počtu transplantací srdce, jater a ledvin, počtu dárců v regionu transplantačního centra a počtu srdečních operací poskytuje příloha č. 5.2 až 5.6.

Věda a výzkum

Vědeckovýzkumná činnost je především zaměřena do oblasti aplikovaného zdravotnického výzkumu. V roce 2023 bylo CKTCH příjemcem jednoho projektu a spolupříjemcem dalších čtyř projektů financovaných Agenturou pro zdravotnický výzkum ČR.

Zaměstnanci CKTCH úzce spolupracují nejenom při řešení grantových projektů s Lékařskou fakultou Masarykovy univerzity, Fakultní nemocnicí Brno, Fakultní nemocnicí u sv. Anny v Brně, Fakultní nemocnicí v Motole, Nemocnicí Na Homolce a Jihočeskou univerzitou v Českých Budějovicích a s dalšími předními výzkumnými a klinickými pracovišti.

Přehled řešených grantů řešených v roce 2023 je uveden v příloze č. 6.

Na výzkum a vývoj v roce 2023 CKTCH vynaložilo z prostředků ministerstva zdravotnictví ČR celkem 3 930 tis. Kč. Výnosy ze smluvního výzkumu v roce 2023 činily 168 tis. Kč.

Doplňující informace

1. Rozpočtová opatření nebyla v průběhu roku prováděna.
2. Výnosy ve sledovaném období byly v souladu s objemem služeb poskytnutých obyvatelstvu. Jejich realizací byl dosažen kladný hospodářský výsledek ve výši 120 786 tis. Kč po zdanění.
3. Mzdové prostředky byly čerpány v souladu se zákonem č. 143/1992 Sb. ve znění pozdějších předpisů.
4. CKTCH neposkytlo ve sledovaném období žádné dotace ani návratné finanční výpomoci.
5. Výdaje na zahraniční služební cesty ve sledovaném období činily 356 680,21 Kč. Přínosem pro činnost organizace je získání nejnovějších poznatků z oborů medicíny a možnost jejich rychlé aplikace v praxi.
6. CKTCH nevykonává hospodářskou ani jinou další činnost.
7. Dosažený hospodářský výsledek za rok 2023 je vyšší než rozpočtovaný hospodářský výsledek.
8. Přehled publikací CKTCH za rok 2023 je uveden v příloze č. 7.
9. Pohledávky a závazky:
 - Exekuční řízení – není vedeno
 - Insolvenční řízení – není vedeno
 - Vymáhání pohledávek – je vedeno průběžně
10. Dohadné položky – CKTCH tvoří dohadné položky k závazkům i pohledávkám na základě zjištěných skutečností a předpokládaných výnosů v příštím období a tyto proúčtovává v závěru účetního období. Objem dohadných položek aktivních a pasivních tvořených k výkonům zúčtovaných zdravotním pojišťovnám k 31.12.2023 byl nižší v porovnání s rokem 2022 díky tomu, že v roce 2023 byla již situace v poskytování zdravotní péče stabilizovaná a nedocházelo jako v letech 2020, 2021 a částečně i v roce 2022 k neplánovaným změnám v rozsahu poskytovaných služeb.
11. Přehled soudních sporů – v roce 2023 CKTCH vedlo tři soudní spory. Dva z nich byly v průběhu roku pravomocně skončeny a třetí bude z důvodu podaného odvolání pokračovat i v roce 2024.
12. Dlouhodobý majetek – CKTCH nevlastní budovy, ve kterých by poskytovala zdravotní péči. K této činnosti využívá prostory pronajaté od Fakultní nemocnice u sv. Anny v Brně, za které v roce 2023 uhradilo nájemné ve výši 22 097 tis. Kč bez úhrad za služby a energie. CKTCH od prosince 2019 vlastní budovy na ulici Vinařská v Brně, do kterých je částečně přesunut archiv zdravotnické dokumentace a dalších pomocné provozy. Od února 2021 CKTCH vlastní pozemek v Brně v katastrálním území Bohunice. Z dlouhodobého majetku je nakupována zejména zdravotnická technika v souladu se zákonem o zadávání veřejných zakázek. CKTCH poskytuje špičkovou vysoce specializovanou péči, proto je kladen důraz na nákup nejmodernějšího přístrojového

vybavení. V neposlední řadě CKTCH má snahu o zabezpečení komfortu patientských pokojů, tak i dbá na vybavení zázemí pro ošetřující personál.

13. Čerpání nákladů a tvorba výnosů – je kladen důraz na hospodárné nakládání s veškerými prostředky. Uzavíráním smluv s pojišťovnami a vyjednáváním podmínek dle úhradových vyhlášek je zajištěn trvalý pravidelný příjem finančních prostředků. Během účetního období organizace jedná se zdravotními pojišťovnami o uznání provedených výkonů na základě zúčtovacích zpráv. K největšímu nárůstu nákladů oproti roku 2022 došlo u spotřebního materiálu (o bezmála 90 mil. Kč), u oprav (o 4 mil. Kč) a u energií (o 1,2 mil. Kč). Výnosy však meziročně vzrostly pouze o 25 mil. Kč.
14. Použití příspěvků a dotací – z příspěvku zřizovatele *na podporu mimořádného finančního ohodnocení zaměstnanců poskytovatelů lůžkové péče v souvislosti s pandemií COVID-19* nebyly v roce 2023 již čerpány žádné finanční prostředky a nevyčerpaná částka 174 755 Kč byla vrácena zpět zřizovateli. V průběhu roku 2023 obdrželo CKTCH částku 72 395 675,63 Kč na projekt s názvem *Modernizace přístrojového vybavení CKTCH* financovaného z IROP REACT a státního rozpočtu. V rámci této dotace byl pořízen kardioangiografický komplet pro hybridní kardiovaskulární výkony, echokardiograf, monitory vitálních funkcí a implementován klinický zdravotnický systém pro vedení a archivaci komplexní zdravotnické dokumentace pacientů v elektronické podobě na jednotkách intenzivní péče. Na konci roku 2023 zřizovatel poskytl CKTCH zálohu ve výši 41 322 314,05 Kč na stavbu nové budovy z projektu *Vybudování centra kardiovaskulární a transplantační medicíny CKTCH Brno*.
15. Komentář k dosaženému hospodářskému výsledku – vedení organizace klade důraz na trvalé hospodárné nakládání s veškerým materiálem, kontrolu nákladů a výnosů, což se pozitivně odráží v kladném hospodářském výsledku. Výnosy vzrostly o 25 mil. Kč oproti roku 2022. Finanční situace CKTCH je dlouhodobě stabilizovaná. Přijaté faktury jsou hrazeny ve splatnosti. Investiční i rezervní fond jsou dostatečně naplněny a vytváří tak předklad pro vyrovnané hospodaření v následujících letech. Pro další činnost nemocnice jsou vytvořeny finanční rezervy.
16. Poskytování informací podle zákona č. 106/1999 Sb. o svobodném přístupu k informacím:
 - počet podaných žádostí o informace: 3
 - počet vydaných rozhodnutí o odmítnutí žádosti: 0
 - počet podaných odvolání proti rozhodnutí: 0
 - opis podstatných částí každého rozsudku soudu ve věci přezkoumání zákonnosti rozhodnutí povinného subjektu o odmítnutí žádosti o poskytnutí informace a přehled všech výdajů, které povinný subjekt vynaložil v souvislosti se soudními řízeními o právech a povinnostech podle tohoto zákona, a to včetně nákladů na své vlastní zaměstnance a nákladů na právní zastoupení: přezkoumání zákonnosti rozhodnutí neproběhlo
 - výčet poskytnutých výhradních licencí, včetně odůvodnění nezbytnosti poskytnutí výhradní licence: 0
 - počet stížností na postup při vyřizování žádosti o informace (§ 16a), důvody jejich podání a stručný popis způsobu jejich vyřízení: 0
17. Podaná daňová přiznání:
 - Daň z příjmu právnické osoby za rok 2023 – přiznání bude podáno v řádném termínu

- Daň z přidané hodnoty – přiznání podáváno každý měsíc
- Daň z nemovitosti – poslední přiznání podáno dne 21.3.2022

18. Poskytnuté dary – na bankovní účet v roce 2023 obdrželo CKTCH bezmála 400 tis. Kč na vzdělávání zaměstnanců, 120 tis. Kč na provozní potřeby a akce CKTCH, 30 tis. Kč na všeobecný rozvoj nemocnice, 5 tis. Kč na zdravotní a hygienické potřeby pro oddělení JIP a částku 55 555 Kč na pořízení automatického kávovaru k zvýšení komfortu na pracovišti. Zároveň CKTCH přijalo dva kávovary jako věcné dary pro zlepšení pracovních podmínek zdravotnického personálu na odděleních.

19. Provedené kontroly – v rámci interního auditu byla provedena jedna kontrola. V roce 2023 byla ukončeno řízení Úřadu pro ochranu hospodářské soutěže, který konstatoval spáchání přestupku při zadávání veřejných zakázek v souvislosti s dodávkami léčiv, zdravotnického materiálu a produktů krevní banky od dodavatele Fakultní nemocnice u sv. Anny v Brně. CKTCH podalo rozklad proti rozhodnutí, avšak ten byl zamítnut a byla uhrazena pokuta ve výši 1 500 tis. Kč.

Informace o CKTCH jsou zveřejněny na www.cktch.cz

.....
doc. MUDr. Petr Němec, CSc.
ředitel CKTCH Brno

Příloha č. 1 – Statut CKTCH

STATUT

Centra kardiovaskulární a transplantační chirurgie Brno

Článek I.

1. Centrum kardiovaskulární a transplantační chirurgie Brno (dále jen "centrum") je samostatnou příspěvkovou organizací v přímé řídicí působnosti Ministerstva zdravotnictví ČR.
2. Centrum bylo zřízeno rozhodnutím ministra zdravotnictví ČR ze dne 7. 9. 1990. čj. OP-034-4.9.90, vč. jeho doplnění ze dne 18.12.1991, 15.9.1994, 13.12.1996, 1.8.2001, 10.5.2007 a rozhodnutím ministra zdravotnictví ze dne 29.5.2012 pod č.j.: MZDR 17268-XIV/2012.
3. Centrum tvoří jednotný funkční a hospodářský celek. V právních vztazích vystupuje svým jménem a nese odpovědnost z těchto vztahů vyplývajících.
4. Centrum má příslušnost hospodaření k majetku vymezeném zřizovací listinou.
5. Sídlem centra je Brno, Pekařská 664/53, PSČ 656 91.
6. IČ centra je 00209775.

Článek II.

Hlavní činnost centra

1. Centrum je vysoce specializované zdravotnické zařízení s nadregionální působností. Jeho úkolem je poskytování specializované diagnostiky a léčby závažných kardiovaskulárních onemocnění dětí a dospělých, provádění odběrů orgánů pro účely transplantací a provádění transplantací ledvin, jater a srdce u dětí a dospělých, poskytování ambulantních služeb v předmětu své činnosti. V rámci specializované diagnostiky využívá poznatků lékařské genetiky; při uplatňování genetických metod vychází z výsledků vlastní genetické laboratoře. Zdravotní péči a služby poskytuje centrum v souladu s platnými právními předpisy, včetně poskytování nadstandardních služeb v lékařských oborech, které tvoří přílohu č. 1 tohoto statutu.
2. Centru byl na základě organizačních, odborných a materiálně-technických předpokladů udělen statut Komplexního kardiovaskulárního centra Fakultní nemocnice u sv. Anny v Brně a Centra kardiovaskulární a transplantační chirurgie Brno a Fakultní nemocnice Brno.

3. Centrum je výzkumnou organizací, provádí základní a klinický výzkum, zavádění a ověřování nových metod, podílí se na klinickém hodnocení léčiv a ověřování prostředků zdravotnické techniky s cílem prokázat jejich účinnost, bezpečnost a kvalitu. Získané výsledky šíří prostřednictvím výuky a publikováním. Případný zisk z vědecké a výzkumné činnosti a souvisejících činností bude reinvestován zpět do těchto činností.

Další úkoly centra:

- zabezpečuje komplementární diagnostiku a léčbu při plnění hlavních, výše uvedených úkolů (biochemická a hematologická diagnostika, psychologická diagnostika a léčba pacientů před a po orgánových transplantacích, fyzioterapie po operacích a další nezbytné úkony);
- zabezpečuje ekonomickou, provozní, technickou, investiční a administrativní činnost v rozsahu potřebném k naplnění účelu, pro který bylo zřízeno;
- zabezpečuje vědeckou a odbornou výchovu pracovníků v oboru kardiologie, kardiovaskulární a transplantační chirurgie, anesteziologie, radiologie a lékařské genetiky;
- zabezpečuje pedagogickou činnost dle potřeb a ve spolupráci s vysokými školami, IPVZ, SZŠ, VOŠ, NCO NZO a dalšími institucemi;
- spolupracuje a rozvíjí odbornou činnost s ostatními kardiovaskulárními centry v ČR;
- rozvíjí mezinárodní spolupráci v oboru s odbornými pracovišti v zahraničí a přenáší výsledky jejich činností a léčebné metody do klinické praxe;
- plní podle zvláštních předpisů úkoly spojené s přípravami zdravotnictví k obraně státu;
- plní další úkoly stanovené ministerstvem zdravotnictví.

Článek III. Jiná činnost

Centrum může, mimo svoji hlavní činnost, pro kterou bylo zřízeno, vykonávat jinou činnost za předpokladu, že ve své hlavní činnosti plní úkoly stanovené zřizovatelem a že prostředky získané jinou činností využívá též ke zkvalitňování své hlavní činnosti (§ 29 vyhlášky ministerstva financí č. 205/1991 Sb.). Rozsah a podmínky provozování jiné činnosti jsou stanoveny ministerstvem zdravotnictví v příloze č. 1 ke Zřizovací listině centra.

Článek IV. Vnitřní vztahy a organizační členění

1. Centrum řídí ředitel, který je jmenován a odvoláván z funkce ministrem zdravotnictví na základě výběrového řízení. Ředitel je statutárním orgánem centra a je oprávněn jednat jménem centra ve všech záležitostech.
2. Ředitele v době jeho nepřítomnosti zastupuje v plném rozsahu práv a povinností jím určený zástupce. Výčet dalších vedoucích pracovníků v přímé řídicí působnosti ředitele je uveden v organizačním řádu.
3. Zástupce ředitele a další vedoucí pracovníky, kteří jsou v přímé řídicí působnosti ředitele a jejichž výčet je uveden v organizačním řádu, ustanovuje a odvolává ředitel.
4. Centrum se organizačně člení na tyto základní útvary:
 - útvar léčebně-preventivní péče
 - útvar pro vědu a výzkum
 - útvar ošetrovatelské péče
 - útvar personální a mzdový
 - útvar ekonomický a provozní
 - útvar kvality
 - útvar informačních technologií.
5. Podrobné organizační členění a řídicí vztahy centra stanoví organizační řád.


Článek V. Poradní orgány centra

Ředitel centra zřizuje:

1. kolegium ředitele, jehož členy jsou: ředitel, náměstek ředitele pro léčebně preventivní péči, náměstek ředitele pro vědu a výzkum, náměstek ředitele pro ekonomiku a HTS, hlavní sestra a další vedoucí pracovníci určení ředitelem ústavu;
2. vědeckou radu, která řídí vědecko-výzkumnou činnost ústavu;
3. pracovní komise - pro potřebu provozu centra a k řešení jednotlivých otázek a problémů ustavuje komise jako svůj poradní orgán;
4. etickou komisi složenou z volených zástupců pracovišť centra a z laické veřejnosti.

**Článek VI.
Závěrečná ustanovení**

1. Změny a doplňky tohoto statutu vydává ředitel centra. Tyto změny a doplňky podléhají schválení ministerstva zdravotnictví.
2. Dnem nabytím účinnosti tohoto statutu se ruší Statut centra schválený ministrem zdravotnictví s účinností ke dni 27. 5. 2011.
3. Tento statut nabývá účinnosti dnem jeho schválení ministerstvem zdravotnictví.

 Centrum kardiovaskulární
a transplantační chirurgie Brno
658 01 Brno, Pekarská 53

V Brně dne 12. 06. 2012


Petr Němec
ředitel centra

V Praze dne 20. 7. 2012


Leoš Heger
ministr zdravotnictví



Příloha č. 1.

Obory, které jsou v centru zastoupeny:

Anesteziologie a resuscitace

Cévní chirurgie

Dětská kardiologie

Hematologie

Hepatologie

Chirurgie

Intenzivní medicína

Lékařská genetika

Kardiochirurgie

Kardiologie

Klinická biochemie

Klinická psychologie

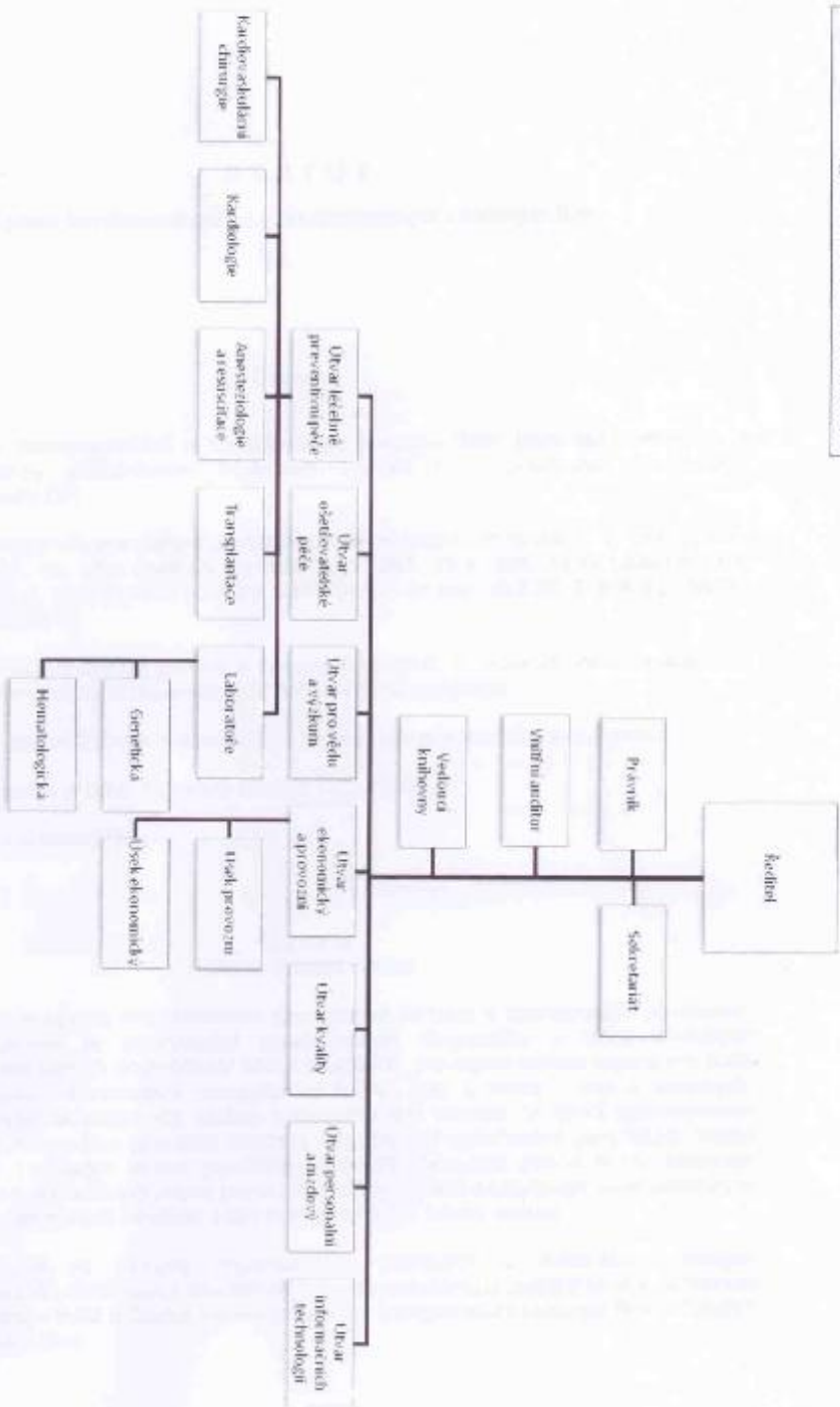
Nefrologie

Radiologie

Rehabilitace

Vnitřní lékařství

Příloha č. 2 – Organizační schéma CKTCH Brno



Příloha č. 2 – Základní personální údaje k 31. 12. 2023

1. Členění zaměstnanců podle věku a pohlaví

věk	muži	ženy	celkem	%
do 20 let	0	0	0	0,00
21 - 30 let	16	38	54	13,40
31 - 40 let	17	53	70	17,37
41 - 50 let	17	125	142	35,24
51 - 60 let	18	73	91	22,58
61 let a více	16	30	46	11,41
celkem	84	319	403	100,0
%	20,84	79,16	100	x

2. Členění zaměstnanců podle vzdělání a pohlaví

vzdělání dosažené	muži	ženy	celkem	%
základní	0	4	4	0,99
vyučen	0	33	33	8,19
střední odborné	2	0	2	0,50
úplné střední	1	1	2	0,50
úplné střední odborné	5	128	133	33,00
vyšší odborné	6	33	39	9,68
vysokoškolské	72	118	190	47,15
celkem	86	317	403	100

3. Celkový údaj o průměrných platech

průměrný hrubý měsíční plat Kč	68 61 Kč
-----------------------------------	-------------

4. Celkový údaj o vzniku a skončení pracovních a služebních poměrů zaměstnanců

	počet
nástupy	42
odchody	32

5. Trvání pracovního poměru zaměstnanců

doba trvání	počet	%
do 5 let	170	42,18
do 10 let	47	11,66
do 15 let	38	9,43
do 20 let	29	7,20
nad 20 let	119	29,53
celkem	403	100,00

**Příloha č. 3 – Náklady, výnosy a výsledky hospodaření v letech
2006–2023 (v tis. Kč)**

rok	2006	2007	2008	2009
Náklady celkem	417 018	434 746	440 708	469 073
Výnosy celkem	417 294	431 738	443 867	473 335
Výsledek hospodaření po zdanění	174	-4 341	2 672	3 312

rok	2010	2011	2012	2013
Náklady celkem	532 518	533 030	506 323	529 720
Výnosy celkem	535 166	538 051	507 029	530 452
Výsledek hospodaření po zdanění	2 610	4 261	503	732

rok	2014	2015	2016	2017
Náklady celkem	635 672	701 496	781 193	829 807
Výnosy celkem	664 172	720 055	787 171	852 348
Výsledek hospodaření po zdanění	28 500	18 559	5 978	22 541

rok	2018	2019	2020	2021
Náklady celkem	837 403	961 674	994 758	1 040 558
Výnosy celkem	857 393	1 024 292	1 027 364	1 165 686
Výsledek hospodaření po zdanění	19 990	62 618	32 606	125 128

rok	2022	2023
Náklady celkem	1 061 177	1 203 921
Výnosy celkem	1 299 324	1 324 707
Výsledek hospodaření po zdanění	238 147	120 786

Příloha č. 4 – Výnosy CKTCH z prodeje služeb

Podíl jednotlivých zdravotních pojišťoven na výnosech

111	Všeobecná zdravotní pojišťovna České republiky	68,37 %
201	Vojenská zdravotní pojišťovna České republiky	5,08 %
205	Česká průmyslová zdravotní pojišťovna	7,80 %
207	Oborová zdravotní pojišťovna bank, pojišťoven a stavebnictví	2,77 %
209	Zaměstnanecká pojišťovna Škoda	0,02 %
211	Zdravotní pojišťovna Ministerstva vnitra ČR	13,21 %
213	Revírní bratrská pokladna, zdravotní pojišťovna	1,66 %
	Podíl ostatních subjektů na výnosech CKTCH	1,09 %

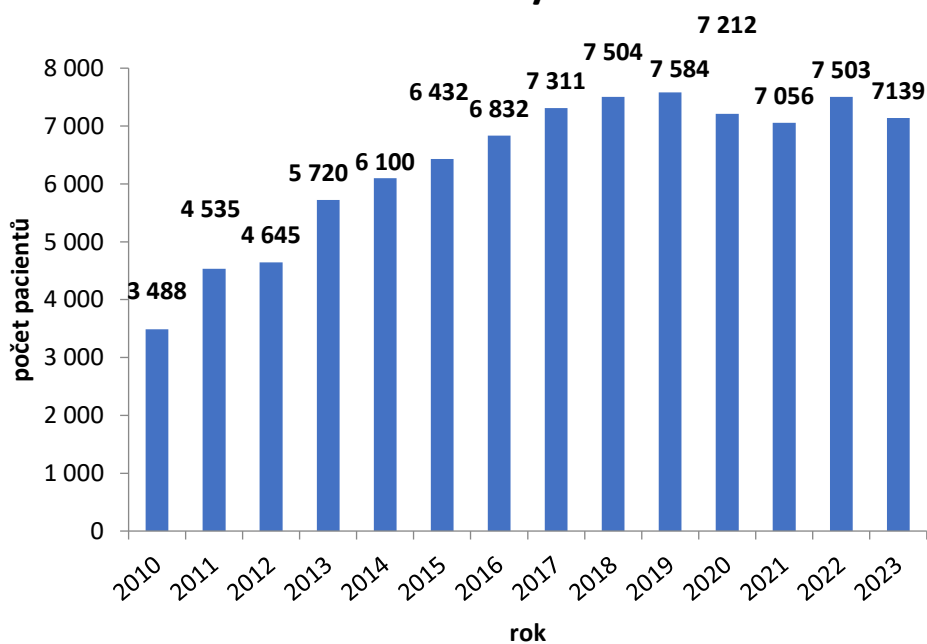
Příloha č. 5.1 – Hodnocení zdravotní péče

	2010	2011	2012	2013	2014	2015
počet léčených pacientů v ambulanci za rok	3 488	4 535	4 645	5 720	6 100	6 432
počet návštěv v ambulanci za rok	15 562	15 504	17 154	17 767	18 248	22 413
počet operací za rok	1 646	1 546	1 715	1 689	1 765	1 828
využití lůžkové kapacity (v %)	76,2 %	72,5 %	76,0 %	77,3 %	77,7 %	76,8 %
průměrná doba hospitalizace (ve dnech)	12,8	12,75	12,52	12,65	12,11	12,32

	2016	2017	2018	2019	2020	2021
počet léčených pacientů v ambulanci za rok	6 832	7 311	7 504	7 584	7 212	7 056
počet návštěv v ambulanci za rok	25 556	27 843	29 153	30 343	20 268	24 018
počet operací za rok	1 874	1 760	1 898	2 185	2 009	1 772
využití lůžkové kapacity (v %)	76 %	73,6 %	77,1 %	80,0 %	78,8 %	70,0 %
průměrná doba hospitalizace (ve dnech)	12,21	11,75	11,32	11,04	12,99	10,67

	2022	2023
počet léčených pacientů v ambulanci za rok	7 503	7 139
počet návštěv v ambulanci za rok	32 847	31 936
počet operací za rok	1 705	1 844
využití lůžkové kapacity (v %)	63 %	71 %
průměrná doba hospitalizace (ve dnech)	10,75	11

počet léčených pacientů v ambulaci/rok



Příloha č. 5.2 – Počet transplantací srdce v CKTCH Brno

ROK	POČET TS	ROK	POČET TS
1992	1	2008	19
1993	9	2009	31
1994	16	2010	30
1995	22	2011	25
1996	28	2012	30
1997	31	2013	18
1998	18	2014	33
1999	19	2015	28
2000	20	2016	29
2001	21	2017	27
2002	16	2018	35
2003	18	2019	31
2004	13	2020	22
2005	25	2021	29
2006	23	2022	25
2007	25	2023	28

Příloha č. 5.3 – Počet transplantací jater v CKTCH Brno

ROK	POČET TJ	ROK	POČET TJ
1983	2	2004	23
1984	2	2005	20
1985	1	2006	31
1986	1	2007	36
1987	0	2008	31
1988	1	2009	30
1989	0	2010	28
1990	0	2011	25
1991	2	2012	31
1992	3	2013	32
1993	2	2014	50
1994	11	2015	51
1995	17	2016	52
1996	11	2017	49
1997	15	2018	58
1998	22	2019	43
1999	20	2020	38
2000	20	2021	42
2001	17	2022	40
2002	22	2023	40
2003	27		

Příloha č. 5.4 – Počet transplantací ledvin v CKTCH Brno

ROK	POČET TL	ROK	POČET TL
1983	13	2004	60
1984	13	2005	50
1985	17	2006	44
1986	21	2007	34
1987	22	2008	37
1988	13	2009	41
1989	23	2010	45
1990	15	2011	34
1991	14	2012	57
1992	24	2013	43
1993	16	2014	54
1994	52	2015	46
1995	44	2016	66
1996	44	2017	48
1997	41	2018	82
1998	37	2019	61
1999	35	2020	55
2000	30	2021	59
2001	36	2022	70
2002	40	2023	54
2003	51		

**Příloha č. 5.5 – Počet dárců v regionu transplantačního centra
CKTCH Brno**

ROK	POČET DÁRCŮ	ROK	POČET DÁRCŮ
1992	7	2008	26
1993	11	2009	31
1994	24	2010	24
1995	15	2011	15
1996	21	2012	30
1997	20	2013	19
1998	16	2014	30
1999	17	2015	24
2000	13	2016	30
2001	20	2017	23
2002	21	2018	49
2003	25	2019	33
2004	30	2020	24
2005	28	2021	22
2006	24	2022	39
2007	23	2023	33

Příloha č. 5.6 – Počet srdečních operací v CKTCH Brno

ROK	POČET OPERACÍ	ROK	POČET OPERACÍ
1992	560	2008	1128
1993	764	2009	1138
1994	839	2010	1141
1995	888	2011	1085
1996	933	2012	1103
1997	980	2013	1093
1998	1026	2014	1106
1999	1177	2015	1144
2000	1340	2016	1119
2001	1427	2017	1090
2002	1448	2018	1115
2003	1359	2019	1200
2004	1293	2020	971
2005	1280	2021	966
2006	1120	2022	1042
2007	1116	2023	1056

Příloha č. 6 – Výzkumné granty řešené v roce 2023

poskytovatel grantu	reg. číslo projektu	název projektu	hlavní řešitel	spoluřešitelé a spolupříjemci
Ministerstvo zdravotnictví (AZV)	NU 21-05-00438	Úloha alternativních forem uPAR v rozvoji imunopatologických reakcí	prof. MUDr. Tomáš Freiburger, Ph.D.	prof. MUDr. Jiří Litzman, CSc. Masarykova univerzita MUDr. Roman Hakl, Ph.D. Fakultní nemocnice u sv. Anny v Brně

poskytovatel grantu	reg. číslo projektu	název projektu	spoluřešitel za CKTCH	hlavní příjemce projektu
Ministerstvo zdravotnictví (AZV)	NV19-02-00046	Sekvenční hybridní ablace versus samostatný chirurgický CryoMAZE v léčbě fibrilace síní (studie SurHyb): multicentrická randomizovaná kontrolovaná studie	MUDr. Jiří Ondrášek	Jihočeská univerzita v Českých Budějovicích
Ministerstvo zdravotnictví (AZV)	NU20-02-00261	Mechanismy účinku genetických variant LDL receptoru a role genetických variant lipoproteinů(a) při vzniku hypercholesterolemie u pacientů s FH	prof. MUDr. Tomáš Freiburger, Ph.D.	Fakultní nemocnice Brno
Ministerstvo zdravotnictví (AZV)	NU23-02-00087	Časná chirurgická léčba a nebo konzervativní léčba (Obezřetná vyčkávací strategie) pacientů s významnou bez příznakovou aortální regurgitací	doc. MUDr. Helena Bedáňová, Ph.D.	Nemocnice Na Homolce
Ministerstvo zdravotnictví (AZV)	NU23-07-00170	Analýza vzorců abnormální signalizace leukocytů u onemocnění dětského věku pomocí hmotnostní cytometrie a strojového učení.	Mgr. Přemysl Souček, Ph.D.	Fakultní nemocnice v Motole

Příloha č. 7 – Publikace 2023

Autoři	Název	Publikováno
Gofus J, Fila P , Vobornik M, Ondrasek J , Nemec P , Sterba J , Cermakova E, Tuna M, Vojacek J	Unicuspid Aortic Valve in Patients Undergoing the Ross Procedure.	Ann Thorac Surg. 2023; 115(3): 626-631.
Mayerova L, Chaloupka A, Wohlfahrt P, Hubacek J, Bedanova H , Chen Z, Kautzner J, Melenovsky V, Malek I, Tomasek A, Ozabalova E, Krejci J, Kovarnik T, Sonka M, Pazdernik M	Role of genetics in the development of cardiac allograft vasculopathy.	Bratislava Medical Journal 2023; 124(3): 193-200.
Adam Z, Štěpánková S , Zeman D, Pour L, Čermák A, Benda P	Léčba poškození ledvin monoklonálním imunoglobulinem a volnými lehkými řetězci.	Acta Medicinæ 2023;
Ballonová L , Kulišková P , Slanina P, Štichová J, Vlková M, Hakl R, Litzman J, Souček P , Freiberger T	PLAUR splicing pattern in hereditary angioedema patients' monocytes and macrophages.	Molecular Biology Reports 2023; 1-8.
Souček P , Slanina P, Réblová K, Zapletal O , Vlková M, Hakl R, Bílý V , Grombířiková H , Svobodova E , Kulišková P , Štichová J, Sobotková M, Zachová R, Hanzlíková J, Vachová M, Králíčková P, Krčmová I, Jeseňák M, Freiberger T	Myeloid lineage cells evince distinct steady-state level of certain gene groups in dependence on hereditary angioedema severity.	Front Genet 2023; 14: 1123914: 1-15.
Bulava A, Mokráček A, Wichterle D, Budera P, Osmančík P, Kačer P, Vetešková L , Němec P , Skála T, Šantavý P, Chovančík J, Branny P, Rizov V, Kolesár M, Rybář M	Sequential hybrid ablation versus surgical CryoMaze alone for treatment of atrial fibrillation (SurHyb Trial): a protocol of the multicentre randomized controlled trial.	J Appl Biomed 2023; 21: 67-72.
Cuchel M, Raal F J, Hegele R A, Al-Rasadi K, Arca M, Aversa M, Bruckert E, Freiberger T , Gaudet D, Harada-Shiba M, Hudgins L C, Kayikcioglu M, Masana L, Parhofer K. G., Roeters van Lennep J E, Santos R D, Stroes E S G, Watts G F, Wiegman A, Stock J K, Tokgözoğlu L S, Catapano A L, Ray K K	2023 Update on European Atherosclerosis Society Consensus Statement on Homozygous Familial Hypercholesterolaemia: new treatments and clinical guidance.	Eur Heart J 2023; 44(25): 2277-2291.
Doll N, Weimar T, Kosior D, Bulava A, Mokráček A, Mönning G, Sahu J, Hunter S, Wijffels M, Bart van Putte, Němec P , Ostřížek T , Suwalski P	Efficacy and safety of hybrid epicardial and endocardial ablation versus endocardial ablation in patients with persistent and longstanding persistent atrial fibrillation: a randomised, controlled trial.	EClinical Medicine 2023; 61: 102052.
Freiberger T , Vrablík M, Bláha V, Cífková R, Karásek D, Kraml P, Piřha J, Rosolová H, Soška V, Štulc T, Zlatohlávek L, Mašková J	Aktualizace 2023 konsenzu Evropské společnosti pro aterosklerózu o homozygotní familiární hypercholesterolemii: nová léčba a klinická doporučení.	AtheroRev 2023; 8(3): 135-144.

Autoři	Název	Publikováno
Grombiříková H, Bílý V, Souček P, Kramárek M, Hakl R, Ballonová L, Ravčuková B, Říčná D, Kožená K, Kratochvílová L, Sobotková M, Zachová R, Kuklínek P, Králíčková P, Krčmová I, Hanzlíková J, Vachová M, Kryštůfková O, Daňková E, Jeseňák M, Nováčková M, Svoboda M, Litzman J, Freiburger T	Systematic Approach Revealed SERPING1 Splicing-Affecting Variants to be Highly Represented in the Czech National HAE Cohort.	J Clin Immunol 2023; 43(8): 1974–1991.
Hrabovská R, Freiberger T	STAT3 hyper IgE syndrom.	Alergie 2023; 4: 241-245.
Komorová Z, Novák M, Seménka J, Feitová V, Němec P , Špinarová L	Levopravý zkrat u dospělé ženy mezi levou koronární tepnou a koronárním sinem způsobený gigantickou fistulí.	Cor Vasa 2023; 65: 550–554.
Krebsová A, Kutílková E, Zoubková V, Tavačová T, Peldová P, Piherová L, Votýpka P, Kučerová Pohlová Š, Crochová I, Gřegořová A, Žáková D, Freiburger T , Janoušek J, Novotný T, Macek M	Genetické vyšetření v kardiologii : Souhrnné vyjádření a doporučení odborníků pracovní skupiny kardiogenetiky při ČAPK/ČKS, SLG a ČSSL a ST při ČLS JEP.	Cor Vasa 2023; 65(5): 798-805.
Krejčí J, Arcidiacono O.A, Čegan R, Radaszkiewicz K, Pacherník J, Pirk J, Pešl M, Fila P , Bártová E	Cell Differentiation and Aging Lead To Up-Regulation of FTO, While the ALKBH5 Protein Level Was Stable During Aging but Up-Regulated During in vitro-Induced Cardiomyogenesis.	Physiol Res 2023; 72(4): 425-444.
Mašek J, Fejfar T, Fraňková S, Husová L , Krajina A, Renc O, Chovanec V, Raupach J	Transjugular intrahepatic portosystemic shunt in liver transplant recipients: outcomes in six adult patients.	Vascular and Endovascular Surgery 2023; 57(4): 373-378.
Mayerová L, Chaloupka A, Wohlfahrt P, Hubáček J.A, Bedáňová H , Chen Z, Kautzner J, Melenovský V, Málek I, Tomášek A , Ozabalová E, Krejčí J, Kovárník T, Sonka M, Pazderník M	Role of genetics in the development of cardiac allograft vasculopathy.	Bratisl Med J 2023; 124(3): 193-200.
Šebková A, Bača E, Bílý V , Bufka J, Cibulka R, Čechová M, Doležalová K, Drochytzková J, Exnerová M, Gricová P, Herknerová M, Horák O, Horková Z, Hrušková A, Knedlíková V, Králíčková P, Kubová A, Lošan F, Lošan P, Machková K	Kasuistiky (nejen) z primární pediatrické praxe III.	Current Media 2023; 200 s. ISBN 978-80-88129-66-0.
Tomášek A , Maňosek J, Kuta J, Hlásenský J, Křen L, Šindler M, Zelený M, Kala P, Němec P	Metals and Trace Elements in Calcified Valves in Patients with Acquired Severe Aortic Valve Stenosis: Is There a Connection with the Degeneration Process?	J Pers Med 2023; 13(2): 320.

Autoři	Název	Publikováno
<p>Le Voyer T, Audrey V Parent, Xian L, Cederholm A, Gervais A, Rosain J, Nguyen T, Malena Perez Lorenzo, Rackaityte E, Rinchai D, Zhang P, Bizien L, Hancioglu G, Ghillani-Dalbin P, Jean-Luc Charuel, Philippot Q, Mame Sokhna Gueye, Majistor Raj Luxman Maglorius Renkilaraj, Ogishi M, Soudée C, Migaud M, Rozenberg F, Momenilandi M, Riller Q, Imberti L, Ottavia M Delmonte, Müller G, Keller B, Orrego J, Gallego W A F, Rubin T, Emiroglu M, Parvaneh N, Eriksson D, Maribel Aranda-Guillen, Berrios D I, Vong L, Katelaris C H, Mustillo P, Raedler J, Bohlen J, Celik J B, Astudillo C, Winter S ; NF-κB Consortium; COVID Human Genetic Effort; McLean C, Guffroy A, Joseph L DeRisi, David Yu, Corey Miller, Feng Y, Guichard A, Béziat V, Bustamante J, Pan-Hammarström Q, Zhang Y, Rosen L B, Holland S M, Bosticardo M, Kenney H, Castagnoli R, Charlotte A Slade, Boztuğ K, Mahlaoui N, Latour S, Abraham R S, Lougaris V, Hauck F, Sediva A, Atschekzei F, Sogkas G, Poli M C, Slatter M A, Palterer B, Keller M D, Pinzon-Charry A, Sullivan A, Drone L, Suan D, Wong M, Kane A, Hannah Hu, Cindy Ma, Grombiřiková H, Ciznar P, Dalal I, Aladjidi N, Hie M, Lazaro E, Franco J, Keles S, Malphettes M, Pasquet M, Maccari M E, Meinhardt A, Ikinogullari A, Shahrooei M, Celmeli F, Frosk P, Goodnow CH C, Gray P E, Belot A, Kuehn H, Sergio D Rosenzweig, Makoto Miyara, Licciardi F, Servettaz A, Barlogis V, Guillaume Le Guenno, Vera-Maria Herrmann, Kuijpers T, Grégoire Ducoux, Françoise Sarrot-Reynauld, Schuetz C, Charlotte Cunningham-Rundles, Frédéric Rieux-Laucat, Stuart G Tangye, Sobacchi C, Doffinger R, Warnatz K, Grimbacher B, Fieschi C, Berteloot L, Bryant V L, Trouillet Assant S, Su H, Neven B, Abel L, Zhang Q, Boisson B, Cobat A, Jouanguy E, Kampe O, Bastard P, Chaim M Roifman, Landegren N, Notarangelo L D, Anderson M S, Casanova J L, Puel A</p>	<p>Autoantibodies against type I IFNs in humans with alternative NF-κB pathway deficiency.</p>	<p>Nature 2023; 623(7988): 803-813.</p>

Autoři	Název	Publikováno
Urbánek P, Brůha R, Hikmet al-Hiti, Arientová S, Bělina F, Brodanová M, Červinková Z, Dvořák K, Ehrmann J st., Fejfar T, Fraňková S, Froněk J, Holb M, Honzík T, Hucl T, Hůlek P, Hůlková H, Husa P, Husová L , Jirkovský V, Jirsa M, Kelifová S, Kieslichová E, Kiss I, Kočík M, Kotalová R, Krátká K, Kubičková K, Kučera O, Malíčková K, Maňák J, Mareček Z, Marásek P, Míková I, Petrtyl J, Procházka V, Rožnovský L, Rysak M, Salaj P, Snopková S, Sticová E, Šafka V, Šembera Š, Šperl J, Tesař V, Trunečka P, Třeška V, Urban O, Váček V ml., Vaňásek T, Víték L, Zima T	Ložiskové procesy jater.	Hepatologie 4. vydání 2022; Grada Publishing.
Vejmělek A, Němec P, Fila P	Post-myocardial infarction left ventricular intramyocardial dissecting hematoma.	Cor Vasa 2023; 65: 120–124.
Záveská D, Pospíšilová I, Bánszka K, Freiberger T, Grombiříková H, Králíčková P	Těžké kombinované imunodeficiencie.	Čes-slov Pediatr 2023; 78(2), 103–109.

Příloha č. 8 – Přednášky a postery 2023

Autoři	Název	Akce
Bartko L, Budínská X, Žáková D , Bedáňová H , Fila P , Svízela V, Nováková Z	Změny parametrů pulsově vlny u pacientů s biskuspidální aortální chlopní a přidruženými patologiemi ascendentní aorty.	XXXI. Výroční sjezd ČKS, Brno, 13.-16.5. 2023.
Bedáňová H	Mechanické srdeční podpory.	Vanýskův den, Brno, 17.2. 2023.
Bedáňová H	Ovlivňuje předchozí implantace LVAD potransplantační výsledky?	XXXI. Výroční sjezd ČKS, Brno, 13.-16.5. 2023.
Bílý V	Atypical finding of IGLL1 agammaglobulinemia in Czech NBS.	Czech-Swiss meeting on Newborn Screening (NBS), 13.-14.7. 2023.
Bílý V	Genetic characterization of agammaglobulinemia in Czech newborn screening.	Spring PID School, Kutná Hora, 11.-14.5. 2023.
Drápalová V	Simultánní transplantace jater a splenektomie na CKTCH.	CKTCH 40 let TJ Brno, 29.3. 2023.
Drápalová V	Transplantace jater pro HCC na CKTCH.	Brněnské onkologické dny, 1.-3.11. 2023.
Fila P	Aortální bioprotéza v mladším věku - trvanlivost nebo i něco více?	XXXI. Výroční sjezd ČKS, Brno, 13.-16.5. 2023.
Fila P	Aortální chlopní vady u mladých pacientů.	Valašské srdce, Velké Karlovice, 8.6. 2023.
Fila P	Bikuspidální aortální chlopeč a dilatace vzestupné aorty: jak správně načasovat profylaktickou náhradu aorty.	24. Sympozium PS chlopní a vrozené srdeční vady v dospělosti, Hradec Králové, 2.-3.3. 2023.
Fila P	Davidova operace.	Aeskulap Workshop, Praha, 12.4. 2023.
Fila P	Implantace PEARS.	Interní seminář, Masarykova nemocnice Ústí nad Labem, 21.9. 2023.
Fila P	Infekční endokarditida.	Interní seminář IKK FN Brno.
Fila P	Léčba mechanických komplikací akutního infarktu myokardu.	XXXII. Workshop ČAIK, Brno, 18.-20.4.2023.
Fila P	S-G katetr- pomocník nebo nepřítel?	Tendyne Users Meeting, Brno, 24.3. 2023.
Fila P	Současný stav katetrových implantačních chlopní do mitrální pozice: indikace a stav v ČR.	XXXII. Workshop ČAIK, Brno, 18.-20.4.2023.

Autoři	Název	Akce
Fila P	TAVI vs. SAVR - je věk tím rozhodujícím kritériem?	Moderní trendy v kardiologii 2023, Brno, 31.10. 2023.
Fila P, Němec P	Zevní opora aorty PEARS - prevence i léčba aneb máme oporu s současných guidelines?	XXXI. Výroční sjezd ČKS, Brno, 13.-16.5. 2023.
Frantová J	Dlouhodobé mechanické srdeční podpory.	Akutně.cz, Brno, 25.11.2023.
Freiberger T	Časný záchyt familiární hypercholesterolemie.	Seminář NSC – Jak dostat nové preventivní programy do praxe?, 21.2.2023.
Freiberger T	FH Screening by combined LDL-cholesterol measurement and genetic analysis in umbilical cord blood.	Paediatric satellite; 91th EAS Congress, 21.-24.5.2023; Mannheim.
Freiberger T	National screening strategies for HoFH: requirements for a universal screening programme and country-specific considerations.	Homozygous Familial Hypercholesterolaemia (HoFH) Expert Meeting, 14.-15.9.2023; Amsterdam.
Freiberger T	Potřebuje lipidolog znát u pacientů s hypercholesterolemií hodnotu polygenního skóre LDL-cholesterolu?	Šobrův den XXXVII. konference o hyperlipoproteinemiích, 14.06.2023.
Freiberger T	Prague declaration - FH screening in children.	XIII. Mezinárodní škola lipidologie a XXXI. Nové trendy v prevenci aterosklerózy, 15.-16.2.2023.
Freiberger T	Screening familiární hypercholesterolemie.	35. Šamánkovy Poděbrady a 45. Motolský seminář, 5.-7.1.2023.
Grombiříková H, Bílý V, Souček P, Kramárek M, Hakl R, ..., Freiberger T	SERPING1 splicing-affecting variants highly represented in the Czech cohort of HAE-1/HAE-2 patients.	13th C1-inhibitor Deficiency & Angioedema Workshop, 4.-7.5.2023; Budapešť.
Rijavec M, Abraham RS, Elnagheeb M, ... Freiberger T, ... Drouet Ch.	Hereditary Angioedema variant curation using a ClinGen framework.	13th C1-inhibitor Deficiency & Angioedema Workshop, 4.-7.5.2023; Budapešť.
Germenis AE, Pesquero JB, Cichon S, Csuka D, ... Freiberger T, ... Zamanakou M	International consensus on the use of genetics in the management of Hereditary Angioedema-The 2023 revision and update.	13th C1-inhibitor Deficiency & Angioedema Workshop, 4.-7.5.2023; Budapešť.
Freiberger T	Současný stav screeningu familiární hyperlipoproteinémie v ČR.	Prague Prevention 2023, 25.01.2023.

Autoři	Název	Akce
Freiberger T	Nový konsensus k homozygotní formě familiární hypercholesterolemie – změnilo se něco?	Česko-slovenská lipidová akademie, Mikulov, 2023.
Freiberger T	Genetické nálezy v pilotním projektu screeningu FH u novorozenců.	27. kongres o ateroskleróze, Hradec Králové, 2023.
Grombiříková H	Vrozené poruchy imunity z pohledu genetika.	2. Kongres alergologie a klinické imunologie pro praxi, Ostrava, 24.-25.2. 2023.
Hlavňovská M	DCD program.	ORIM Brno, 21.2. 2023.
Hlavňovská M, Telecká L, Lukešová J	Dárcovský program.	IKAK FNusA, Brno, 21.2. 2023.
Hrazdilová O, Spáčilová H	Infekční markery v perioperační medicíně.	ESA Glasgow, 3.-5.6. 2023.
Hrazdilová O, Spáčilová H	Plicní embolie v intensivní péči.	Celostátní konference zdravotních laborantů: Laboratorní diagnostika u plicních onemocnění, Brno, 9.11. 2023.
Husová L	Cholestatické choroby jater a indikace k transplantaci.	CKTCH 40 let TJ Brno, 29.3. 2023.
Husová L	Chronická jaterní onemocnění.	Interní informas Brno, 29.11. 2023.
Husová L	Chronické hepatitidy a jaterní cirhóza.	Předatestační kurz vnitřní lékařství Brno 2023, 11.-22.9. 2023.
Husová L	Jaterní onemocnění v ordinaci interního lékaře.	Internistické semináře Uherské Hradiště, 14.3.2023, Přerov, 4.4. 2023.
Husová L	PBC závažná diagnóza - kazuistické případy.	Hradecké gastroenterologické dny 2023,23.-24.3. 2023.
Husová L	PBC/PSC myslete na tyto diagnózy.	Interní medicína pro praxi Olomouc, 9.-10.3. 2023.
Husová L	Primární biliární cholangitida doporučený postup.	50. Májové hepatologické dny, Olomouc, 10.-12.5. 2023.
Husová L	Příběh Ocalivy.	50. Májové hepatologické dny, Olomouc, 10.-12.5. 2023.
Husová L	Rizika u pacientů s NASH.	Novinky v léčbě trávicího traktu, Špindlerův mýn, 24.-26.3. 2023.
Husová L	Transplantace jater u PBC a PSC.	VIII. Český transplantační kongres, Plzeň, 16.-17.10. 2023.

Autoři	Název	Akce
Chobola M	Dárcovský program.	Hotel Mariot, Brno, 29.3. 2023.
Chobola M	Dárcovský program.	CKTCH, Brno, 18.4. 2023.
Chobola M	Dárcovský program.	ARO Vyškov, 10.5. 2023.
Chobola M	Dárcovský program.	ARK FNusA, Brno, 15.11. 2023.
Chobola M	Dárcovský program.	ARK FNusA, Brno, 15.11. 2023.
Kolárik M	Konzervace jaterních štěpů - příběh posouvání hranic.	Slavnostní seminář : 40. výročí první transplantace jater v České republice, 29.3. 2023.
Kolárik M	Konzervace štěpu jater v 21. století.	Podzimní pracovní den ČHS ČLS JEP , 25.11. 2023.
Kolárik M, Oliverus M, Němec P	Hypotermická oxygenovaná perfuze jater v praxi.	Plzeň, VIII. Český transplantační kongres, 16.-17.10. 2023.
Kulíšková P, Ballonová L , Slanina P, Vlková M, Litzman J, Němec P , Baroš J, Souček P , Freiberger T	PLAUR alternative splice pattern analysis during monocyte-to-macrophage differentiation in healthy volunteers and patients with rheumatoid arthritis and bronchial asthma.	5th International Caparica Conference in Splicing 2023, Portugalsko, 17.-20.7. 2023.
Lukešová J, Hlavňovská M	Život v transplantačním týmu.	Kongres f. Mölnlycke, Hustopeče, 23.10. 2023.
Mejzlík V, Husová L, Drápalová V, Němec P	Rejekce transplatovaných jater.	CKTCH 40 let TJ Brno, 29.3. 2023.
Mejzlík V, Husová L, Drápalová V, Němec P	Transplantace jater u metabolických chorob.	CKTCH 40 let TJ Brno, 29.3. 2023.
Nečas J	PISA u mitrální regurgitace.	Praguecho 2023.
Němec P	Infekční endokardidita – pohled kardiochirurga.	Pražské dentální dny.
Němec P	Dlouhodobá mechanická podpora levé komory – komu a kdy?	Kardiochirurgický den, HK.
Němec P	Jak se transplantace jater změnila.	CKTCH 40 let TJ Brno, 29.3. 2023.
Němec P	Komplexní výkony u trikuspidalizovaných vad.	XXXI. Výroční sjezd ČKS, Brno, 13.-16.5. 2023.
Němec P	Transplantace srdce.	29. Vanýskův den.
Ničovský J	Chirurgická léčba akutní disekce hrudní aorty.	XXVIII. Luhačovické pediatrické dny, 6.-7.10. 2023
Ničovský J, Žáková D , Fila P , Ondrášek J	Cirurgická léčba pacientů s dilatací ascendentní aorty.	XXXI. Výroční sjezd ČKS, Brno, 13.-16.5. 2023.

Autoři	Název	Akce
Wagnerová E, Skácelová L	Transplantace jater pro primární sklerotizující cholangitidu.	VIII. Český transplantační kongres, Plzeň, 16.-17.10. 2023.
Zatočil T, Felšoci M, Žáková D	Transpozice velkých tepen.	II.seminář VSV v dospělosti organizovan ČKS a PS Chlopenní a vrozené srdeční vady v dospělo.sti, Brno, 3.11. 2023.