



## V Ý R O Č N Í   Z P R Á V A

zpracovaná podle zákona č. 218/2000 Sb., o rozpočtových pravidlech  
**za rok 2013**

Centrum kardiovaskulární a transplantační chirurgie Brno, (dále CKTCH)

Pekařská 664/53, 656 91 Brno

IČO: 00209775

Telefon: 543 182 484

Fax: 543 211 218

www.cktch.cz

CKTCH je zřízeno zřizovací listinou Ministerstva zdravotnictví ČR.

CKTCH je vysoce specializované zdravotnické zařízení s nadregionální působností. Základním úkolem je poskytování specializované diagnostiky a léčby závažných kardiovaskulárních onemocnění dětí a dospělých, provádění odběru orgánů pro účely transplantace a provádění transplantací ledvin, jater a srdce u dětí a dospělých, poskytování ambulantních služeb v předmětu činnosti. V rámci specializované diagnostiky využívá poznatků lékařské genetiky s používáním výsledků vlastní genetické laboratoře.

CKTCH byl na základě organizačních, odborných a materiálně-technických předpokladů udělen statut Komplexního kardiovaskulárního centra.

CKTCH je výzkumnou organizací, která provádí základní a klinický výzkum, zavádění a ověřování nových metod, podílí se na klinickém hodnocení léčiv a ověřování prostředků zdravotnické techniky s cílem prokázat jejich účinnost, bezpečnost a kvalitu. Získané výsledky šíří prostřednictvím výuky a publikováním. Případný zisk z vědecké a výzkumné činnosti a souvisejících činností je reinvestován zpět do těchto činností. Podrobněji je činnost popsána ve Statutu – **Příloha č.1**

### **Hospodaření CKTCH**

Informace o organizaci a vybavenosti CKTCH personálem a majetkem jsou uvedeny v **příloze č. 2** – Organizační schéma a **tabulce č. 1** – Základní personální údaje k 31.12.2013 a **tabulce č. 2** – Majetek CKTCH v letech 2009 - 2013.

Odepisování dlouhodobého nehmotného a hmotného majetku je v souladu s ustanovením § 28 odst. 2 zákona č. 563/1991 Sb. ve znění pozdějších předpisů určeno vnitřní směrnici.

V roce 2013 bylo proinvestováno cca 20 mil. Kč z vlastních zdrojů CKTCH. Tyto prostředky byly použity na obměnu a modernizaci přístrojů, které byly již morálně i technicky zastaralé.

Nejvýznamnějším nákupem bylo pořízení mechanické srdeční podpory, RTG mobilního přístroje, kontrapulzačního přístroje, dále pořízení dvou kusů anesteziologických přístrojů a

pořízení 6 ks plicních ventilátorů. Mezi další významné investice patří obměna operačních svítidel.

Údaje o rozpočtu, nákladech, výnosech a výsledcích hospodaření za roky 2009 - 2013 jsou zachyceny v **tabulkách č. 3 a příloze č. 3**.

V roce 2013 hospodařilo Centrum kardiovaskulární a transplantační chirurgie Brno se ziskem. Nemělo nevyrovnané závazky vůči státnímu rozpočtu, nesplacené závazky na pojistném na sociální pojištění a státní politiku zaměstnanosti, ani na pojistném na zdravotní pojištění a nemělo významné a dlouhodobé dluhy, ani nedobytné pohledávky.

CKTCH neevidovalo žádný daňový nedoplatek. Nemělo ani pohledávky za dlužníky v konkurzním řízení a pohledávky, které jsou předmětem právních sporů.

Z údajů časové řady vyplývá, že vývoj hospodaření je pozitivní.

Cash - flow Centra je bez problémů. Naplněnost fondů je na dobré úrovni.

V **příloze č. 4** je uveden přehled hlavních příjemců služeb. Podstatný objem a to 74 % služeb poskytuje Centrum kardiovaskulární a transplantační chirurgie Brno klientům Všeobecné zdravotní pojišťovny a 9% klientům Zdravotní pojišťovně Ministerstva vnitra ČR, 8% klientům České průmyslové zdravotní pojišťovně. Zbývajících 9% objemu péče je poskytováno klientům ostatních zdravotních pojišťoven.

### **Medicínská činnost**

Hodnocení zdravotní péče je uvedeno v **příloze č. 5A**.

Tabulky a grafy o celkových počtech srdečních operací, transplantací srdce, jater a ledvin spolu s počty dárců orgánů jsou uvedeny v **příloze č.5**.

### **Věda a výzkum**

Vědecko-výzkumná činnost CKTCH je soustředěna do řešení grantů. V roce 2013 bylo Centrum kardiovaskulární a transplantační chirurgie Brno spolupříjemcem finančních prostředků určených k řešení 4 grantů společně s FN Olomouc, Masarykovou univerzitou, Všeobecnou fakultní nemocnicí v Praze, Fakultní nemocnicí u sv. Anny v Brně. Všechny projekty jsou financovány z prostředků IGA MZ ČR ve výši 1.787.337,- Kč.

Na výzkum a vývoj bylo v roce 2013 vynaloženo:

- z prostředků IGA MZ ČR 1 787 337,- Kč
- z interních grantů 388.358,32 Kč
- odměny za publikační činnost 282.860,- Kč
- smluvní výzkum pro firmu Hutman 1.372.103,33 Kč

Přehled řešených grantů je v **příloze č. 6**.

## Doplňující informace

1. Rozpočtová opatření nejsou v průběhu roku prováděna.
2. Výnosy ve sledovaném období byly v souladu s objemem služeb poskytnutých obyvatelstvu. Jejich realizací byl dosažen kladný hospodářský výsledek ve výši 732 tis. Kč po zdanění.
3. Mzdové prostředky byly čerpány v souladu se zákonem č. 143/1992 Sb. ve znění pozdějších předpisů, výhradně z vlastních zdrojů organizace. Došlo k poklesu průměrných mezd meziročně o 1,54 %.
4. CKTCH neposkytlo ve sledovaném období žádné dotace ani návratné finanční výpomoci.
5. CKTCH není členem mezinárodních organizací.
6. Výdaje na zahraniční služební cesty ve sledovaném období činily celkem 310 tis,- Kč. Přínosem pro činnost organizace je získání nejnovějších poznatků z oborů medicíny a možnost jejich rychlé aplikace v praxi.
7. CKTCH nevykonává hospodářskou ani jinou činnost.
8. Dosažený hospodářský výsledek za rok 2013 je vyšší než rozpočtovaný hospodářský výsledek.
9. Přehled publikací CKTCH viz **příloha č. 7**

Informace o CKTCH jsou zveřejněny na [www.ektch.cz](http://www.ektch.cz)

*Marie Chmelíková*

Roční zprávu vypracoval: Marie Chmelíková, MSc

V Brně dne 14. 05. 2014



Centrum kardiovaskulární  
a transplantační chirurgie Brno  
656 91 Brno, Pekařská 53

Schválil: Doc. MUDr. Petr Němec, CSc., MBA - ředitel CKTCH Brno

## STATUT

### Centra kardiovaskulární a transplantační chirurgie Brno

#### Článek I.

1. Centrum kardiovaskulární a transplantační chirurgie Brno (dále jen "centrum") je samostatnou příspěvkovou organizací v přímé řídicí působnosti Ministerstva zdravotnictví ČR.
2. Centrum bylo zřízeno rozhodnutím ministra zdravotnictví ČR ze dne 7. 9. 1990. čj. OP-034-4.9.90, vč. jeho doplnění ze dne 18.12.1991, 15.9.1994, 13.12.1996, 1.8.2001, 10.5.2007 a rozhodnutím ministra zdravotnictví ze dne 29.5.2012 pod č.j.: MZDR 17268-XIV/2012.
3. Centrum tvoří jednotný funkční a hospodářský celek. V právních vztazích vystupuje svým jménem a nese odpovědnost z těchto vztahů vyplývající.
4. Centrum má příslušnost hospodaření k majetku vymezeném zřizovací listinou.
5. Sídlem centra je Brno, Pekařská 664/53, PSČ 656 91.
6. IČ centra je 00209775.

#### Článek II.

##### Hlavní činnost centra

1. Centrum je vysoce specializované zdravotnické zařízení s nadregionální působností. Jeho úkolem je poskytování specializované diagnostiky a léčby závažných kardiovaskulárních onemocnění dětí a dospělých, provádění odběrů orgánů pro účely transplantací a provádění transplantací ledvin, jater a srdce u dětí a dospělých, poskytování ambulantních služeb v předmětu své činnosti. V rámci specializované diagnostiky využívá poznatků lékařské genetiky; při uplatňování genetických metod vychází z výsledků vlastní genetické laboratoře. Zdravotní péči a služby poskytuje centrum v souladu s platnými právními předpisy, včetně poskytování nadstandardních služeb v lékařských oborech, které tvoří přílohu č. 1 tohoto statutu.
2. Centru byl na základě organizačních, odborných a materiálně-technických předpokladů udělen statut Komplexního kardiovaskulárního centra Fakultní nemocnice u sv. Anny v Brně a Centra kardiovaskulární a transplantační chirurgie Brno a Fakultní nemocnice Brno.

3. Centrum je výzkumnou organizací, provádí základní a klinický výzkum, zavádění a ověřování nových metod, podílí se na klinickém hodnocení léčiv a ověřování prostředků zdravotnické techniky s cílem prokázat jejich účinnost, bezpečnost a kvalitu. Získané výsledky šíří prostřednictvím výuky a publikováním. Případný zisk z vědecké a výzkumné činnosti a souvisejících činností bude reinvestován zpět do těchto činností.

#### Další úkoly centra:

- zabezpečuje komplementární diagnostiku a léčbu při plnění hlavních, výše uvedených úkolů (biochemická a hematologická diagnostika, psychologická diagnostika a léčba pacientů před a po orgánových transplantacích, fyzioterapie po operacích a další nezbytné úkony);
- zabezpečuje ekonomickou, provozní, technickou, investiční a administrativní činnost v rozsahu potřebném k naplnění účelu, pro který bylo zřízeno;
- zabezpečuje vědeckou a odbornou výchovu pracovníků v oboru kardiologie, kardiovaskulární a transplantační chirurgie, anesteziologie, radiologie a lékařské genetiky;
- zabezpečuje pedagogickou činnost dle potřeb a ve spolupráci s vysokými školami, IPVZ, SZŠ, VOŠ, NCO NZO a dalšími institucemi;
- spolupracuje a rozvíjí odbornou činnost s ostatními kardiovaskulárními centry v ČR;
- rozvíjí mezinárodní spolupráci v oboru s odbornými pracovišti v zahraničí a přenáší výsledky jejich činností a léčebné metody do klinické praxe;
- plní podle zvláštních předpisů úkoly spojené s přípravami zdravotnictví k obraně státu;
- plní další úkoly stanovené ministerstvem zdravotnictví.

#### **Článek III. Jiná činnost**

Centrum může, mimo svoji hlavní činnost, pro kterou bylo zřízeno, vykonávat jinou činnost za předpokladu, že ve své hlavní činnosti plní úkoly stanovené zřizovatelem a že prostředky získané jinou činností využívá též ke zkvalitňování své hlavní činnosti (§ 29 vyhlášky ministerstva financí č. 205/1991 Sb.). Rozsah a podmínky provozování jiné činnosti jsou stanoveny ministerstvem zdravotnictví v příloze č. 1 ke Zřizovací listině centra.

#### **Článek IV. Vnitřní vztahy a organizační členění**

1. Centrum řídí ředitel, který je jmenován a odvoláván z funkce ministrem zdravotnictví na základě výběrového řízení. Ředitel je statutárním orgánem centra a je oprávněn jednat jménem centra ve všech záležitostech.
2. Ředitele v době jeho nepřítomnosti zastupuje v plném rozsahu práv a povinností jím určený zástupce. Výčet dalších vedoucích pracovníků v přímé řídicí působnosti ředitele je uveden v organizačním řádu.
3. Zástupce ředitele a další vedoucí pracovníky, kteří jsou v přímé řídicí působnosti ředitele a jejichž výčet je uveden v organizačním řádu, ustanovuje a odvolává ředitel.
4. Centrum se organizačně člení na tyto základní útvary:
  - útvar léčebně-preventivní péče
  - útvar pro vědu a výzkum
  - útvar ošetrovatelské péče
  - útvar personální a mzdový
  - útvar ekonomický a provozní
  - útvar kvality
  - útvar informačních technologií.
5. Podrobné organizační členění a řídicí vztahy centra stanoví organizační řád.

#### **Článek V. Poradní orgány centra**


Ředitel centra zřizuje:

1. kolegium ředitele, jehož členy jsou: ředitel, náměstek ředitele pro léčebně preventivní péči, náměstek ředitele pro vědu a výzkum, náměstek ředitele pro ekonomiku a HTS, hlavní sestra a další vedoucí pracovníci určení ředitelem ústavu;
2. vědeckou radu, která řídí vědecko-výzkumnou činnost ústavu;
3. pracovní komise - pro potřebu provozu centra a k řešení jednotlivých otázek a problémů ustavuje komise jako svůj poradní orgán;
4. etickou komisi složenou z volených zástupců pracovišť centra a z laické veřejnosti.

**Článek VI.  
Závěrečná ustanovení**


1. Změny a doplňky tohoto statutu vydává ředitel centra. Tyto změny a doplňky podléhají schválení ministerstva zdravotnictví.
2. Dnem nabytím účinnosti tohoto statutu se ruší Statut centra schválený ministrem zdravotnictví s účinností ke dni 27. 5. 2011.
3. Tento statut nabývá účinnosti dnem jeho schválení ministerstvem zdravotnictví.

V Brně dne 12. 06. 2012

 Centrum kardiiovaskulární  
a transplantační chirurgie Brno  
656 91 Brno, Pekařská 53 ①

  
Petr Němec  
ředitel centra

V Praze dne 20. 7. 2012

  
Leoš Heger  
ministr zdravotnictví



## **Příloha č. 1.**

Obory, které jsou v centru zastoupeny:

Anesteziologie a resuscitace

Cévní chirurgie

Dětská kardiologie

Hematologie

Hepatologie

Chirurgie

Intenzivní medicína

Lékařská genetika

Kardiochirurgie

Kardiologie

Klinická biochemie

Klinická psychologie

Nefrologie

Radiologie

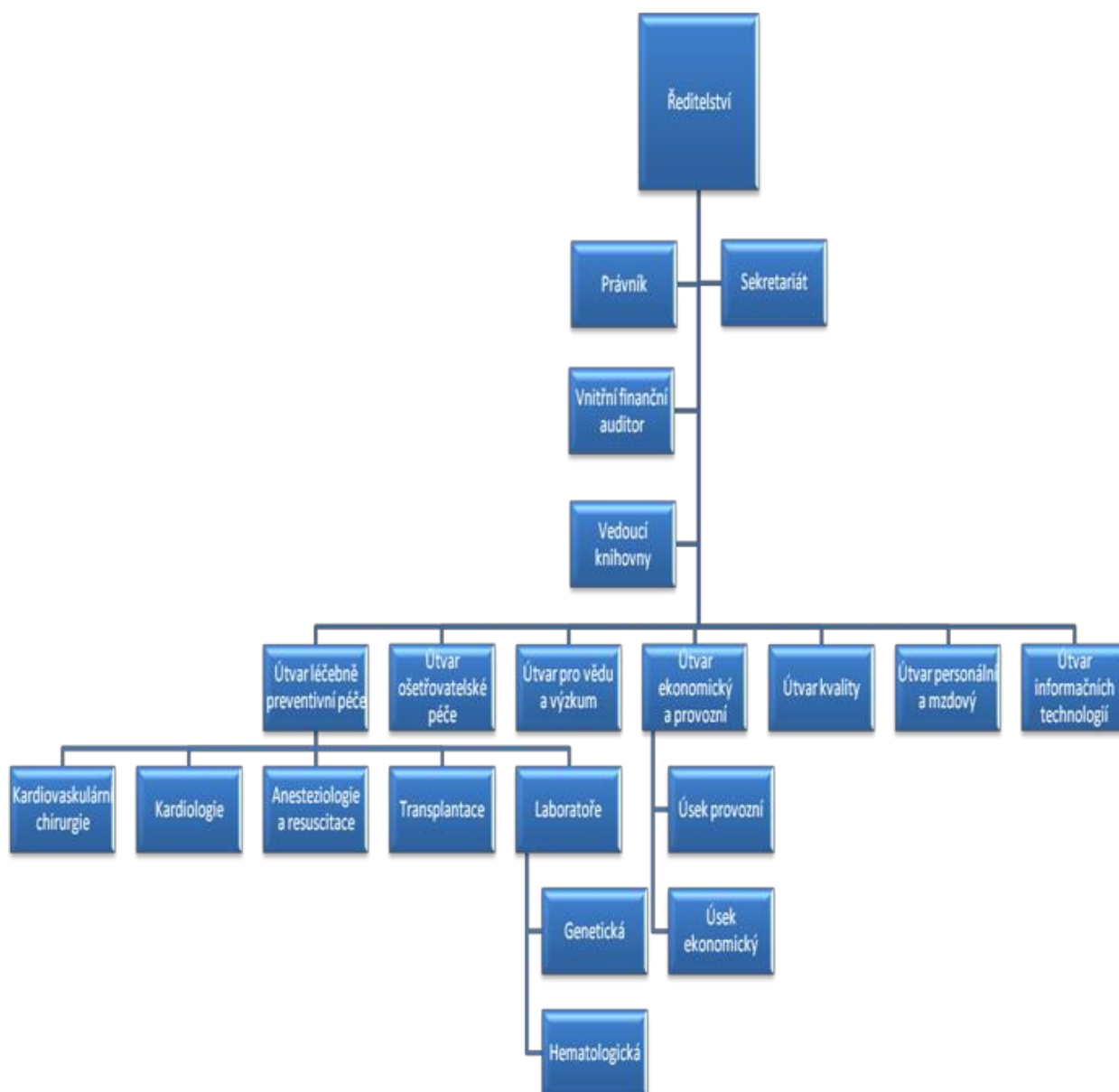
Rehabilitace

Vnitřní lékařství



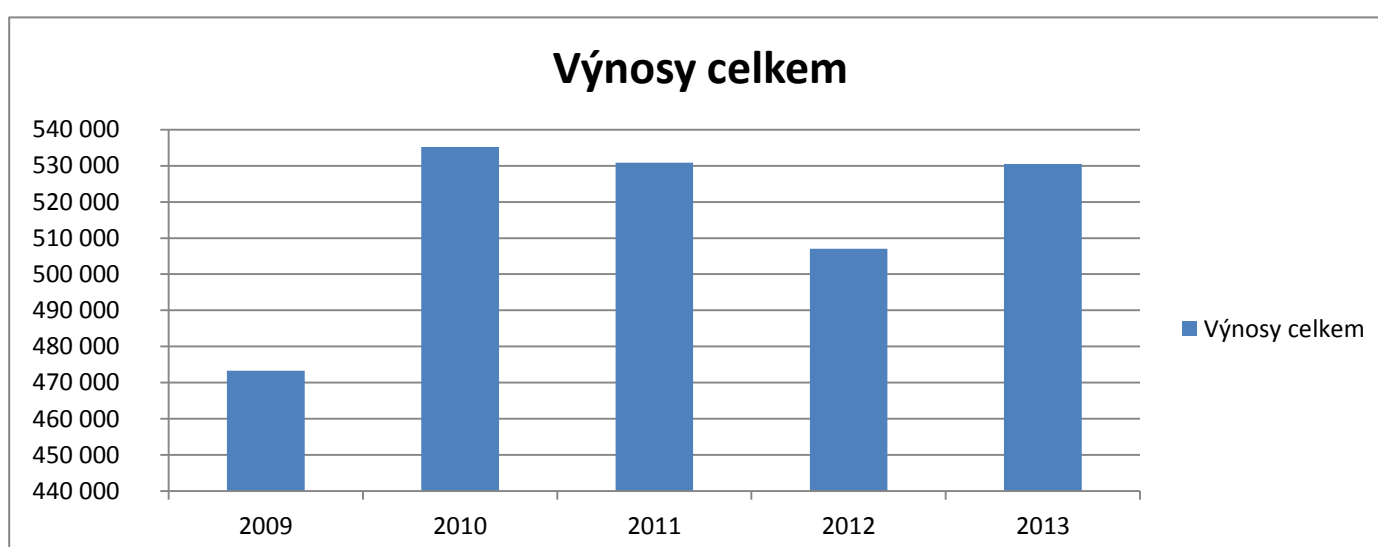
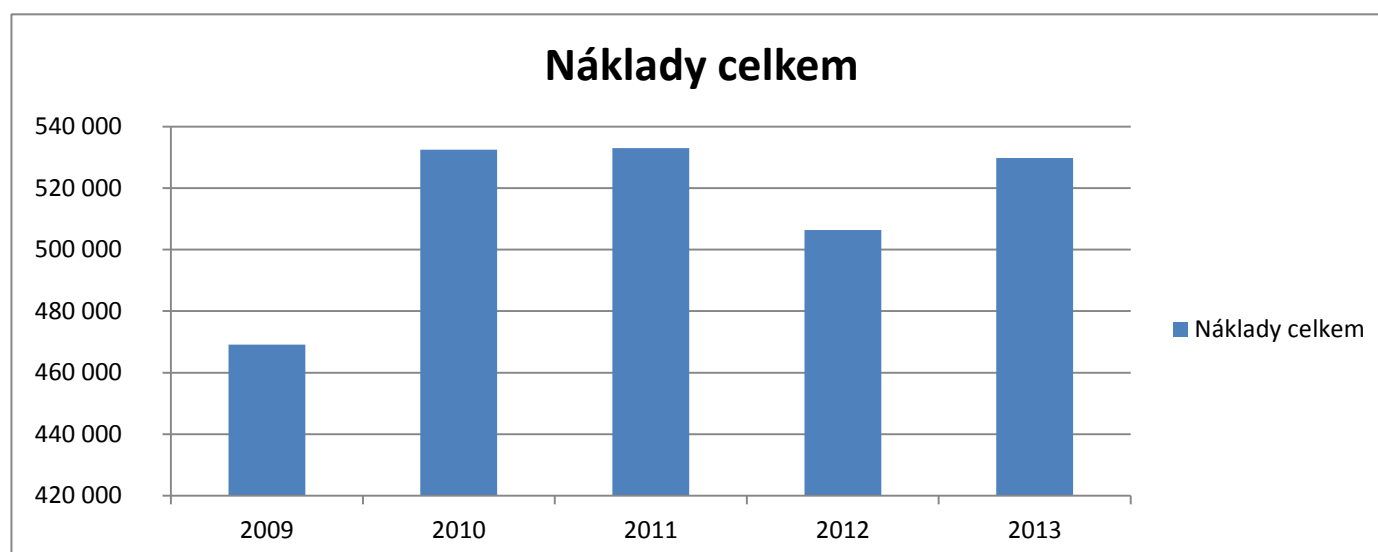


## Organizační schéma CKTCH Brno



## Náklady, výnosy a výsledky hospodaření v letech 2009 - 2013

Rok	2009	2010	2011	2012	2013
Náklady celkem	469 073	532 518	533 030	506 323	529 720
Výnosy celkem	473 335	535 166	530 839	507 029	530 452
Výsledek hospodaření po zdanění	3 312	2 610	4 261	503	732



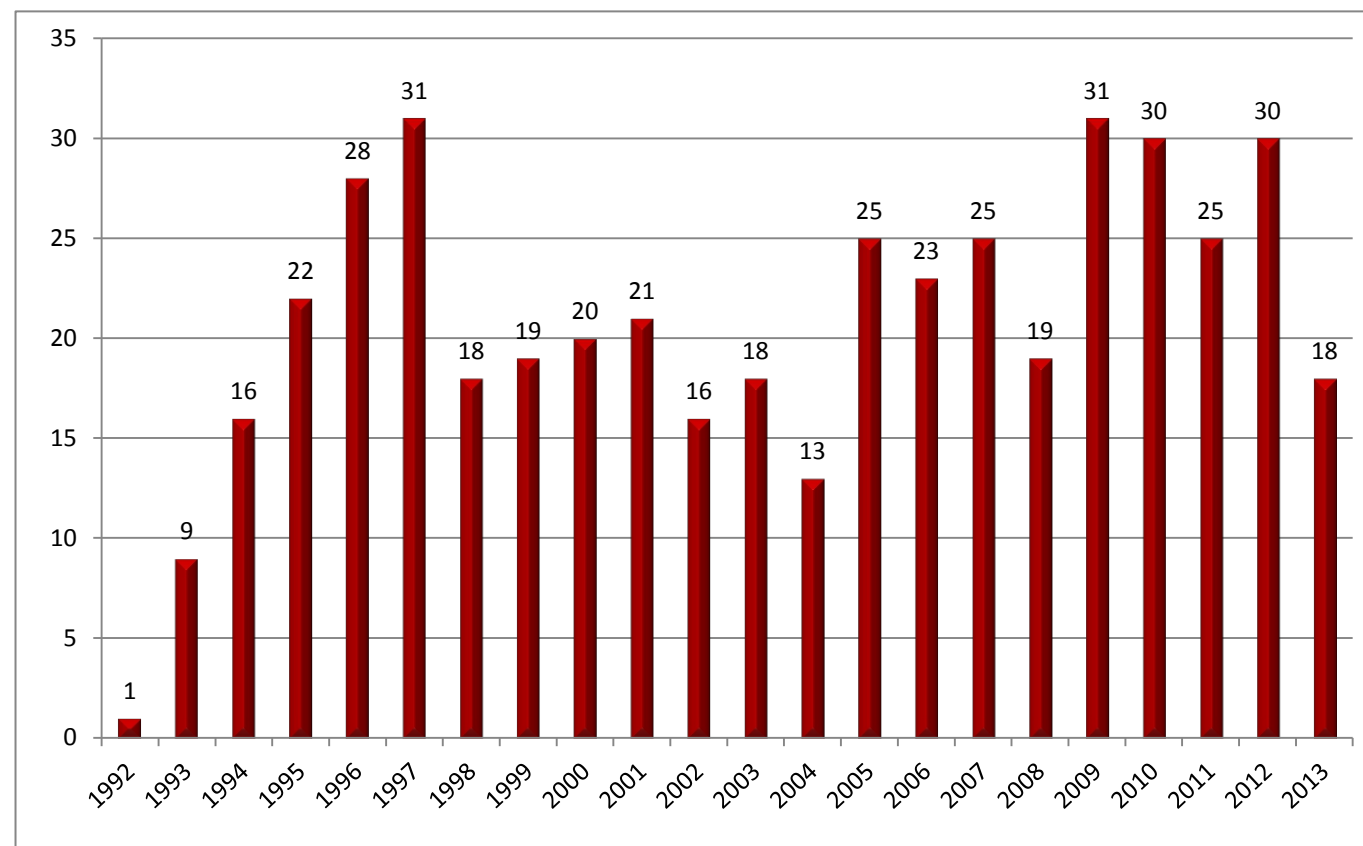


**Hlavní příjemci služeb 2013 CKTCH Brno**

111 Všeobecná zdravotní pojišťovna České republiky	74%
201 Vojenská zdravotní pojišťovna České republiky	4%
205 Česká průmyslová zdravotní pojišťovna	8%
207 Oborová zdravotní pojišťovna zaměstnanců bank, pojišťoven a stavebnictví	3%
209 Zaměstnanecká pojišťovna Škoda	0,01%
211 Zdravotní pojišťovna Ministerstva vnitra ČR	9%
213 Revírní bratrská pokladna, zdravotní pojišťovna	2%

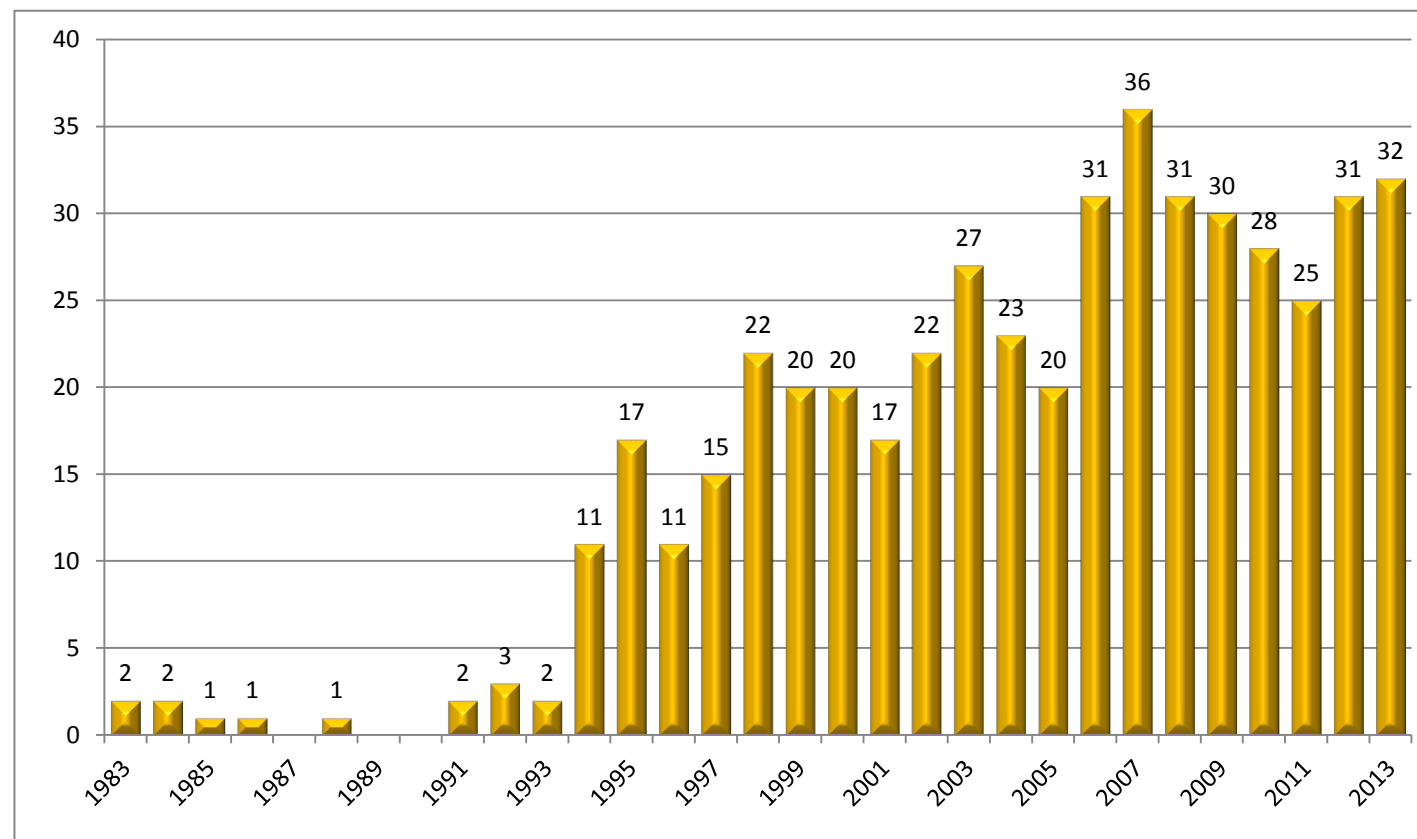
## POČET TRANSPLANTACÍ SRDCE - CKTCH BRNO

ROK	POČET OTS
1992	1
1993	9
1994	16
1995	22
1996	28
1997	31
1998	18
1999	19
2000	20
2001	21
2002	16
2003	18
2004	13
2005	25
2006	23
2007	25
2008	19
2009	31
2010	30
2011	25
2012	30
2013	18



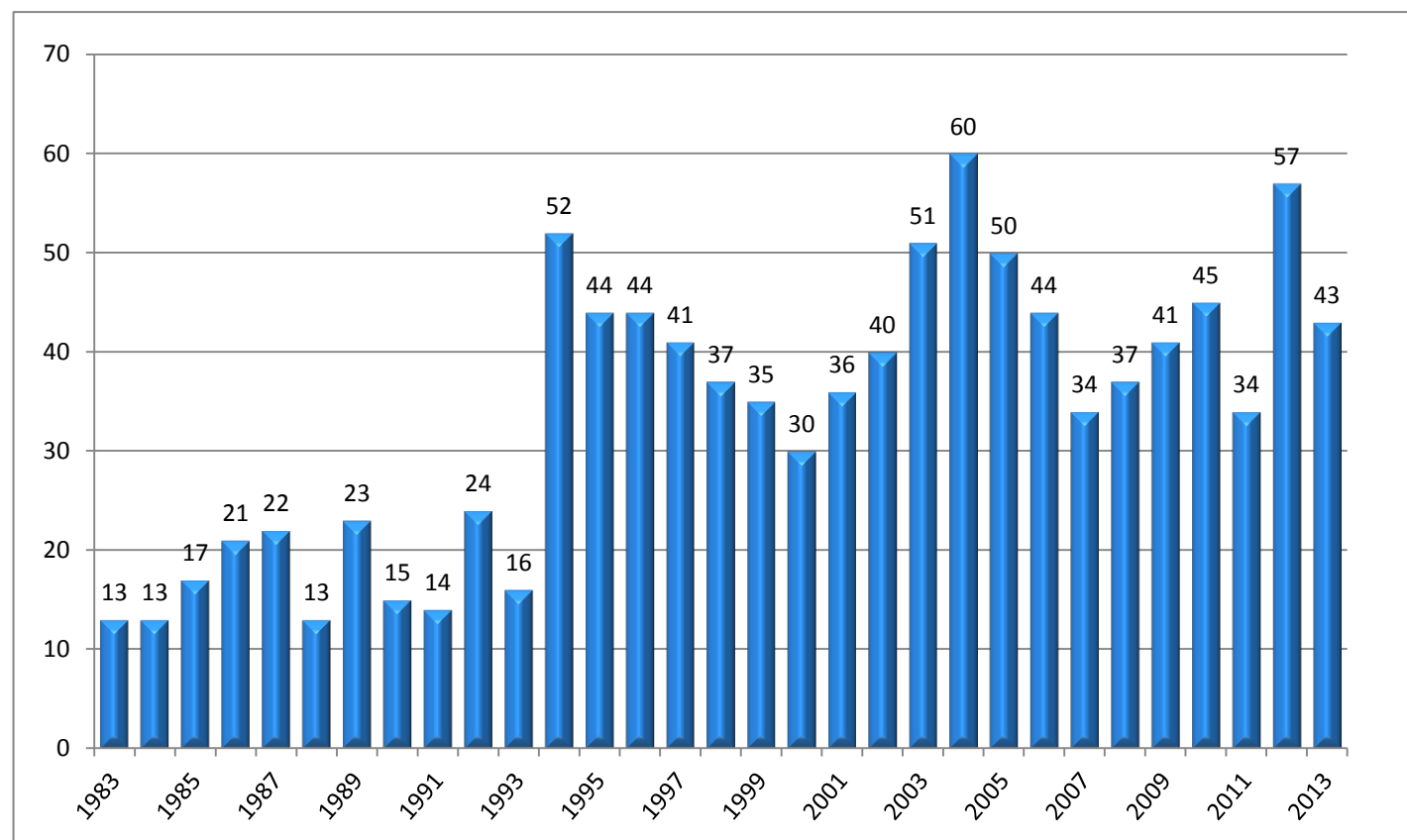
## POČET TRANSPLANTACÍ JATER - CKTCH BRNO

ROK	POČET OTJ
1983	2
1984	2
1985	1
1986	1
1987	0
1988	1
1989	0
1990	0
1991	2
1992	3
1993	2
1994	11
1995	17
1996	11
1997	15
1998	22
1999	20
2000	20
2001	17
2002	22
2003	27
2004	23
2005	20
2006	31
2007	36
2008	31
2009	30
2010	28
2011	25
2012	31
2013	32



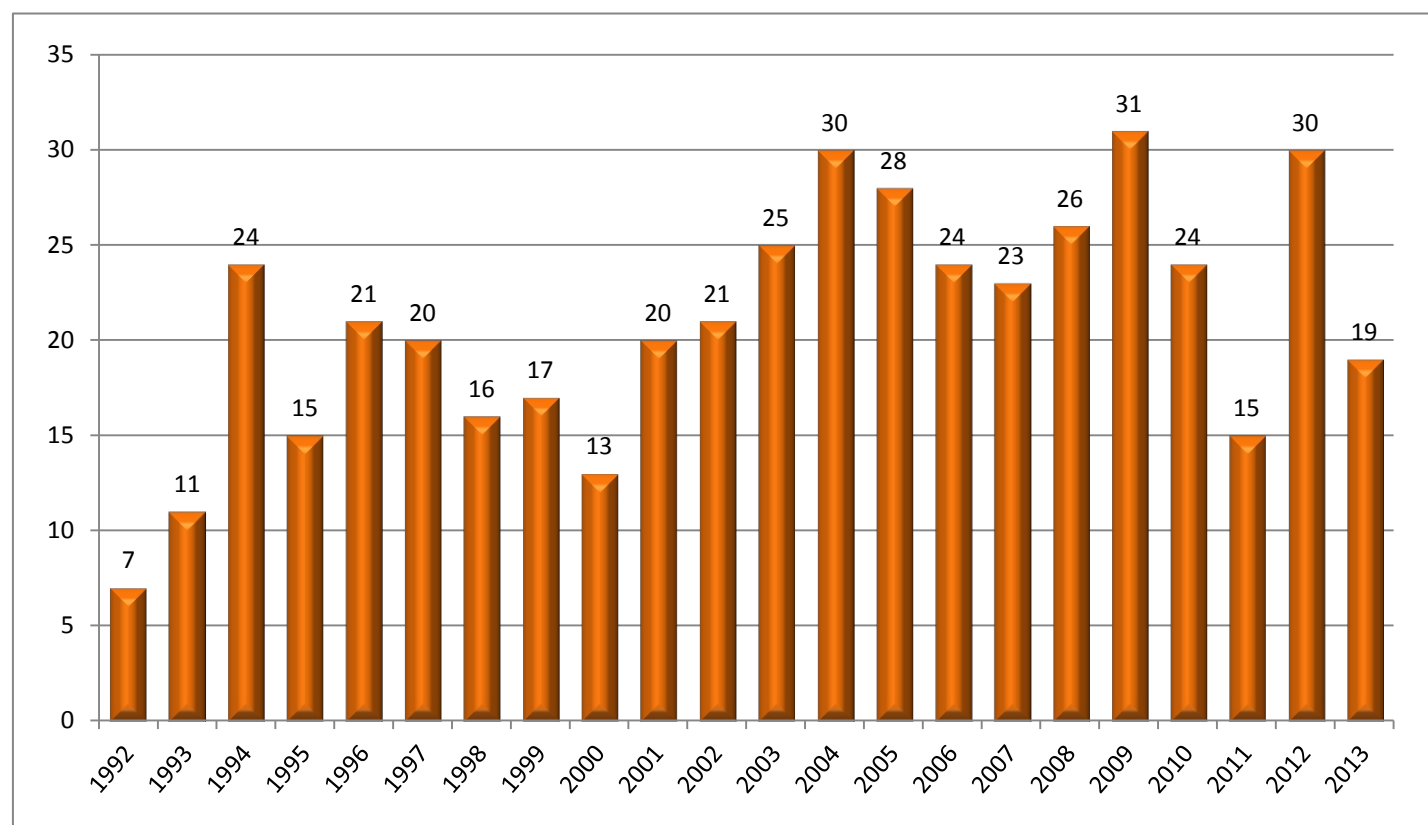
## POČET TRANSPLANTACÍ LEDVIN - CKTCH BRNO

ROK	POČET TL
1983	13
1984	13
1985	17
1986	21
1987	22
1988	13
1989	23
1990	15
1991	14
1992	24
1993	16
1994	52
1995	44
1996	44
1997	41
1998	37
1999	35
2000	30
2001	36
2002	40
2003	51
2004	60
2005	50
2006	44
2007	34
2008	37
2009	41
2010	45
2011	34
2012	57
2013	43



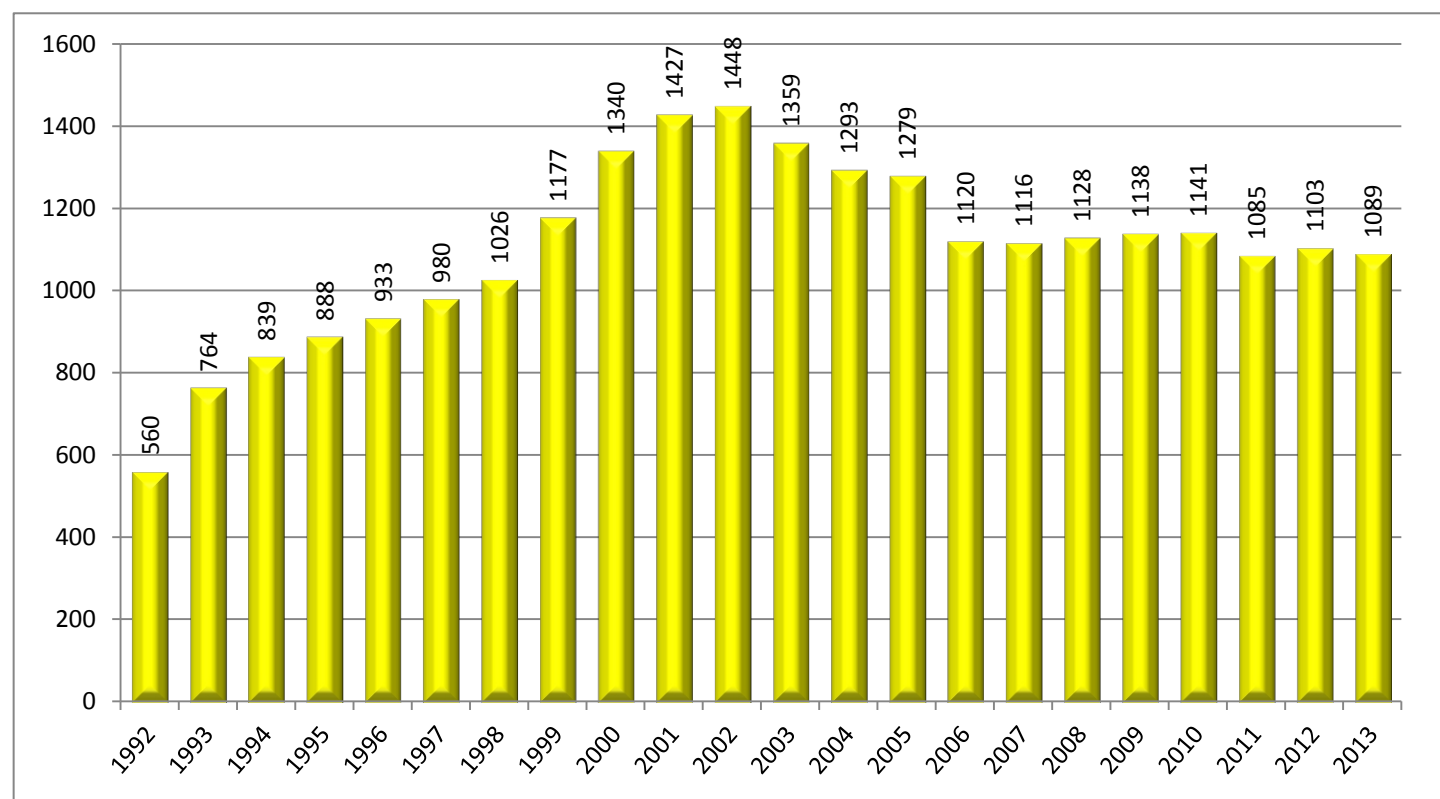
## POČET DÁRCŮ V REGIONU TRANSPLANTAČNÍHO CENTRA - CKTCH BRNO

ROK	POČET DÁRCŮ
1992	7
1993	11
1994	24
1995	15
1996	21
1997	20
1998	16
1999	17
2000	13
2001	20
2002	21
2003	25
2004	30
2005	28
2006	24
2007	23
2008	26
2009	31
2010	24
2011	15
2012	30
2013	19



## POČET SRDEČNÍCH OPERACÍ - CKTCH BRNO

ROK	POČET OPERACÍ
1992	560
1993	764
1994	839
1995	888
1996	933
1997	980
1998	1026
1999	1177
2000	1340
2001	1427
2002	1448
2003	1359
2004	1293
2005	1279
2006	1120
2007	1116
2008	1128
2009	1138
2010	1141
2011	1085
2012	1103
2013	1089





## Hodnocení zdravotní péče

Příloha 5A

	<b>2009</b>	<b>2010</b>	<b>2011</b>	<b>2012</b>	<b>2013</b>
Počet léčených pacientů v ambulanci/ rok	-	3 488	4 535	4 645	5 720
Počet návštěv v ambulanci/rok	-	15 562	15 504	17 154	17 767
Počet hospitalizací/rok	5 835	5 784	5 418	5 764	5 634
Využití lůžkové kapacity %	77,3%	76,2%	72,5%	76,0%	77,3%
Průměrná doba hospitalizace (dny)	12,70	12,80	12,75	12,52	12,65

## Granty 2013

Grantová agentura	Číslo grantu	Název	Hlavní řešitel	Pracoviště	
IGA MZ	Grant NT13242-4	Polymikrobiální biofilm jako příčina chronických močových infekcí a selhávání terapie: kulturační a PCR-DGGE diagnostika, význam a možnosti řešení	Ing. Veronika Holá, Ph.D.	Masarykova univerzita	
			MUDr. Petr Kumstát	FN Brno	
			Doc. MUDr. Filip Růžička, Ph.D.		
			MUDr. Pavel Trojan		
			MUDr. Tomáš Freiburger, Ph.D.	CKTCH	
IGA MZ	Grant NT13591-4	Primární kultury lidských hepatocytů jako model pro toxikologické, farmakologické a biochemické studie v transplantační medicíně, ukončení v roce 2015	Prof. RNDr. Miroslav Mašláň	Univerzita Palackého v Olomouci	
			Doc. MUDr. Roman Havlík, Ph.D.	FN Olomouc	
			Doc. MUDr. Petr Němec, CSc., MBA	CKTCH	
IGA MZ	Grant NT14186-3	Klinická a molekulárně genetická charakterizace nemocných s familiární hypercholesterolemií v ČR	Doc. MUDr. Michal Vráblík, Ph.D.	Všeobecná fakultní nemocnice v Praze	
			MUDr. Lukáš Zlatohlávek, Ph.D.		
			Prof. MUDr. Richard Češka, CSc.		
			MUDr. Martina Prusíková	CKTCH	
			MUDr. Tomáš Freiburger, Ph.D.		
			RNDr. Lenka Fajkusová, CSc.		FN Brno
			Mgr. Lukáš Tichý		
IGA MZ	Grant NT14087-3	Komplexní bioptická diagnostika zánětlivých a virových onemocnění myokardu	MUDr. Jan Krejčí	Fakultní nemocnice u sv. Anny v Brně	
			MUDr. Hana Poloczková		
			MUDr. Petr Hude, Ph.D.		
			Prof. MUDr. Lenka Špinarová, Ph.D.		
			Doc. MUDr. Tomáš Kára, Ph.D.		
			MUDr. Tomáš Freiburger, Ph.D.	CKTCH	
			Mgr. Eva Němcová		

První autor	Všichni autoři	Pracoviště 1. autora	Název	Citace	Rok	IF	Typ publikace (článek v časopise, kapitola v knize, monografie...)
Barsic B	Barsic B, Dickerman S, Krajinovic V, Pappas P, Altclas J, Carosi G, Casabé JH, Chu VH, Delahaye F, Edathodu J, Fortes CQ, Olaison L, Pangercic A, Patel M, Rudez I, Tamin SS, Vincelj J, Bayer AS, Wang A	Hospital for Inf Dis, Zagreb; CKTCH, gen	International Collaboration on Endocarditis–Prospective Cohort Study Investigators. Influence of the timing of cardiac surgery on the outcome of patients with infective endocarditis and stroke.	Clin Infect Dis. 2013; 56(2): 209-17.	2013	9,154 (2011)	článek
Bedáňová H	Bedanova H, Orban M, Nemeč P	CKTCH, kardio	Postoperative left ventricular apical ballooning: Transient Takotsubo cardiomyopathy following orthotopic liver transplantation.	Am J Case Rep 2013; 14: CR494-497.	2013	-	článek
Bedáňová H	Bedanova H, Orban M, Ondrasek J, Stepanova R, Nemeč P	CKTCH, kardio	HLA compatibility index: does it have a role in patients after heart transplantation?	Biomed Pap Med Fac Univ Palacky Olomouc Czech Repub 2013; 57(1): 5-11.	2013	0,99	článek
Bedáňová H	Bedanova H, Orban M, Tretina M, Tomasek A, Malik P, Fila P, Horvath V, Ondrasek J, Stepanova R, Nemeč P	CKTCH, kardio	Prevalence of donor-transmitted atherosclerosis-Clinical utility of intracoronary ultrasound early after heart transplantation. A single-center study.	Cor et Vasa 2013; 55: 309-314.	2013	-	článek
Bedáňová H	Bedáňová H, Orban M, Vrsansky D, Spinarova L, Hude P, Krejci J, Ondrasek J, Nemeč P	CKTCH, kardio	Impact of pulmonary hypertension on early hemodynamics, morbidity and mortality after orthotopic heart transplantation. A single center study.	Biomed Pap Med Fac Univ Palacky Olomouc Czech Repub 2013; 157(1): 35-40.	2013	0,702 (2011)	článek
Čerbák R	Čerbák R	CKTCH, kardio	Několik poznámek k historii kardiologie.	Kardiol Rev 2011; 15(3): 168-171.	2013	-	článek
Čerbák R	Čerbák R	CKTCH, kardio	Aortální regurgitace - editorial.	Vnitř Lék 2013; 59(2): 87-88.	2013	-	editorial
Čerbák R	Čerbák R	CKTCH, kardio	Aortální stenóza - editorial.	Vnitř Lék 2013; 59(4): 246-248.	2013	-	editorial
Eikelboom WJ	Eikelboom WJ, Connolly SJ, Brueckman M et al and RE-ALIGN Investigators (incl. Bedanova H)	McMaster University, Hamilton, Canada; CKTCH, kardio	Dabigatran versus warfarin in patients with mechanical heart valves.	N Engl J Med 2013; 369(13): 1206-14.	2013	51,658	článek
Freiberger T	Freiberger T, Vrablík M	CKTCH, genetika	15 let projektu MedPed v České republice.	Hypertenze & kardiovaskulární prevence 2013; 2(5): 58-60.	2013	-	článek
Horváth V	Horváth V, Němec P, Ondrášek J, Slavík J, Pokorný P, Bedáňová H, Orban M	CKTCH, chir	Heart transplantation after short-term mechanical circulatory support.	Cor Vasa 2013; 55(4): e320-e323.	2013	-	článek
Husová L	Husová L	CKTCH, transpl	Indikace k transplantaci jater a zařazování na čekací listinu.	Vnitř Lék 2013; 59(8): 658-662.	2013	-	článek
Husová L	Husová L	CKTCH, transpl	Transplantace jater u virových hepatitid.	Vnitř Lék 2013; 59(8): 694-697.	2013	-	článek
Chambers ST	Chambers ST, Murdoch D, Morris A, Holland D, Pappas P, Almela M, Fernández-Hidalgo N, Almirante B, Bouza E, Forno D, del Rio A, Hannan MM, Harkness J, Kanafani ZA, Lalani T, Lang S, Raymond N, Read K, Vinogradova T, Woods CW, Wray D, Corey GR, Chu VH	Dept. Pathology, University of Otago, Christchurch, New Zealand; CKTCH, gen	International Collaboration on Endocarditis Prospective Cohort Study Investigators. HACEK infective endocarditis: characteristics and outcomes from a large, multi-national cohort.	PLoS One 2013; 8(5): e63181.	2013	3,730 (2012)	článek

Kala P	Kala P, Tretina M, Poloczek M, Ondrasek J, Malik P, Pokorny P, Parenica J, Spinar J, Jarkovsky J, Littnerova S, Nemecek P	FN Brno	Quality of life after transcatheter aortic valve implantation and surgical replacement in high-risk elderly patients.	Biomed Pap Med Fac Univ Palacky Olomouc Czech Repub 2013; 157(1): 75-80.	2013	0,702 (2011)	článek
Kovalova S	Kovalova S, Necas J, Mikula O	CKTCH, kardio	Discrimination between fibroelastic deficiency and Barlow disease using parameters of mitral annulus derived from real-time three dimensional echocardiography.	J Echocardiogr 2013; 11: 83-88.	2013	-	článek
Krejčí J	Krejci J, Poloczekova H, Hude P, Freiburger T, Nemcova E, Zampachova V, Sirotkova A, Stepanova R, Spinarova L, Nemecek P, Vitovec J	FNusa Brno	Impact of inflammatory infiltration and viral genome presence in myocardium on the changes of echocardiographic parameters.	Cor et Vasa 2013; 55(4): e333-e340 (printed Cor Vasa 2013; 55(4): 431-438).	2013	-	článek
Lalani T	Lalani T, Chu VH, Park LP, Cecchi E, Corey GR, Durante-Mangoni E, Fowler Jr VG, Gordon D, Grossi P, Hannan M, Hoen B, Muñoz P, Rizk H, Kanj SS, Selton-Suty C, Sexton DJ, Spelman D, Ravasio V, Tripodi MF, Wang A	Inf. Dis. Clin. Res. Oprogram, Bethesda, USA; CKTCH, gen	International Collaboration on Endocarditis-Prospective Cohort Study Investigators. In-hospital and 1-year mortality in patients undergoing early surgery for prosthetic valve endocarditis.	JAMA Intern Med 2013; 173(16): 1495-504.	2013	10,579 (2012)	článek
Mejstříková E	Mejstříková E, Freiburger T, Šedivá A, Čížnár P, Švec P, Hrušák O, Sumerauer D, Kabíčková E, Keslová P, Formánková R, Suková M, Sedláček P, Starý J, Janda A	CKTCH, gen	Přehled pacientů s diagnózou X-vázaného lymfoproliferativního onemocnění (XLP) diagnostikovaných v České republice a na Slovensku.	Česko-slovenská pediatrie 2013; 68(2): 67-77.	2013	-	článek
Mejzlík V	Mejzlík V, Husová L, Kuman M, Štěpánková S, Ondrášek P, Němec P	CKTCH, transpl	Výsledky transplantací jater v Brně.	Vnitř.Lék 2013; 59(8): 663-667.	2013	-	článek
Mejzlík V	Mejzlík V, Husová L, Kuman M, Štěpánková S, Ondrášek P, Němec P	CKTCH, transpl	Transplantace jater u tumorů a alkoholických cirhóz.	Vnitř.Lék 2013; 59(8): 698-704.	2013	-	článek
Meluzín J	Meluzín J, Hude P, Krtejší J, Špinarová L, Podroužková H, Leiveber P, Dusek L, Soška V, Tomandl J, Němec P	FNusa Brno	Noninvasive prediction of exercise-induced elevation in left ventricular pressure in post-heart transplant patients with normal left ventricular ejection fraction.	Exp Clin Cardiol 2013; 18(2): 63-72.	2013	1,100 (2012)	článek
Ničovský J	Ničovský J, Němec P, Malík P, Tomášek A, Kovalová S, Nečas J	CKTCH, chir	Uzavěr vícečetného paravalvulárního leaku mitrální chlopně transapikálním přístupem.	Interv Akut Kardiol 2013; 04.	2013	-	článek
Popelová J	Popelová J, Brto M, Němec P	Nemocnice Na Homolce	Souhrn doporučených postupů ESC pro diagnostiku a léčbu pacientů s chlopenními vadami	Cor Vasa 2013,55(1):49-65	2013	0	článek
Potlukova E	Potlukova E, Freiburger T, Limanova Z, Jiskra J, Telicka Z, Bartakova J, Springer D, Trendelenburg M	VFN Praha	Association between low levels of mannan-binding lectin and markers of autoimmune thyroid disease in pregnancy.	PLoS One 2013; 8(12): e81755.	2013	3,730 (2012)	článek
Soška V	Soška V, Františová M, Dobšák P, Dušek L, Jarkovský J, Nováková M, Shirai K, Fajkusová L, Freiburger T	FNusa Brno	Cardio-ankle vascular index in subjects with dyslipidaemia and other cardiovascular risk factors.	J Atheroscler Thromb 2013; 20(5): 443-51.	2013	2,933 (2012)	článek
Soška V	Soška V, Vaverková H, Vráblík M, Bláha V, Cífková R, Freiburger T, Kraml P, Piřha J, Rosolová H, Stulc T, Urbanová Z	FNusa Brno	Stanovisko výboru ČSAT k doporučením ESC/EAS pro diagnostiku a léčbu dyslipidemií z roku 2011.	Vnitř Lek 2013; 59(2): 120-6. DMEV 2013; 16(1): 26-31.	2013	-	článek
Studeník P	Studeník P, Němec P	FNusa Brno	Vývoj imunopresivní léčby po transplantaci jater.	Vnitř Lék 2013; 59(8): 668-670.	2013	0	článek
Vancikova Z	Vancikova Z, Freiburger T, Vach W, Trojanek M, Rizzi M, Janda A	Thomayerova nemocnice Praha	X-linked agammaglobulinemia in community-acquired pneumonia cases revealed by immunoglobulin level screening at hospital admission.	Klin Padiatr 2013; 225(6): 339-342.	2013	1,904 (2012)	článek

## 1. Členění zaměstnanců podle věku a pohlaví

věk	muži	ženy	celkem	%
do 20 let	0	0	0	0,00
21 - 30 let	3	32	35	10,57
31 - 40 let	11	109	120	36,25
41 - 50 let	15	58	73	22,05
51 - 60 let	12	69	81	24,47
61 let a více	14	8	22	6,65
celkem	55	276	331	100,00
%	16,62	83,38	100	x

## 2. Členění zaměstnanců podle vzdělání a pohlaví

vzdělání dosažené	muži	ženy	celkem	%
základní	0	16	16	4,83
vyučen	2	20	22	6,65
střední odborné	0	0	0	0
úplné střední	1	0	1	0,3
úplné střední odborné	6	155	161	48,64
vyšší odborné	0	26	26	7,85
vysokoškolské	46	59	105	31,72
celkem	55	276	331	100

## 3. Celkový údaj o průměrných platech

Průměrný hrubý měsíční plat Kč	36 133,24
--------------------------------	-----------

	Průměrný přepočtený evidenční počet	Průměrná hrubá mzda Kč/měs.
Lékaři	46,52	89 203,0
Všeobecné sestry	173,9	32 670,0
Ostatní zdrav. pracovníci	56,27	21 020,0
THP	18,81	37 526,0
Dělníci a ost. pracovníci	6,83	12 688,0

## 4. Celkový údaj o vzniku a skončení pracovních a služebních poměrů zaměstnanců

	počet
nástupy	41
odchody	32

## 5. Trvání pracovního poměru zaměstnanců

Doba trvání	Počet	%
do 5 let	105	31,72
do 10 let	50	15,11
do 15 let	49	14,8
do 20 let	61	18,43
nad 20 let	66	19,94
celkem	331	100

Název položky	2006	2009	2010	2011	2012	2013
<b>A. Stálá aktiva celkem</b>	121 395	152 275	151 716	160 982	138 433	123 795
v tom:						
1. Dlouhodobý nehmotný majetek celkem	1 361	2 115	1 987	1 913	2 661	8 821
2. Oprávky k dlouh. nehmotnému majetku celkem	-1 093	-1 425	-1 401	-1 369	-1 682	-6 346
3. Dlouhodobý hmotný majetek celkem	462 036	505 130	506 089	499 780	508 938	502 351
z toho: Pozemky	0	0	0	0	0	0
Umělecká díla a předměty	0	0	0	0	0	0
Stavby	39 727	65 234	65 234	65 234	71 120	71 120
Samost.mov. věci a soubory mov. Věcí	381 169	405 325	405 046	434 546	437 818	392 978
4. Oprávky k dlouh. hmotnému majetku celkem	-340 909	-353 544	-355 041	-339 342	-371 484	-381 032
z toho: Oprávky ke stavbám	-6 919	-11 301	-13 308	-15 316	-17 371	-19 857
Oprávky k samostatným movitým věcem a souborům movitých věcí	-295 021	-310 865	-309 032	-324 026	-354 113	-327 579
5. Dlouhodobý finanční majetek celkem	0	0	0	0	0	0
<b>B. Oběžná aktiva celkem</b>	127 954	144 747	166 267	223 305	198 866	191 770
v tom:						
1. Zásoby celkem	9 416	2 188	2 300	1 200	3 708	6 880
2. Pohledávky celkem	69 143	103 102	72 802	57 862	38 589	46 084
3. Finanční majetek celkem	45 173	37 937	89 075	164 243	156 569	138 804
4. Účty rozpočtového hospodaření a další účty mající vztah k rozp. hospod. a účty mimorozpočtových prostředků celkem	0	0	0	0	0	0
5. Přechodné účty aktivní celkem	3 173	1 520	2 090	0	6 183	2 431
<b>C. VI. zdroje ke krytí stál. a oběž. aktiv celkem</b>	225 210	252 328	255 050	276 235	261 227	254 314
v tom:						
1. Majetkové fondy celkem	165 197	193 349	209 886	219 152	190 467	171 464
2. Finanční a peněžní fondy celkem	59 839	55 667	42 554	52 822	70 257	82 117
z toho: Fond odměn	2 975	2 004	4 654	6 654	4 719	3 222
Fond kulturních a sociálních potřeb	2 010	2 266	1 762	974	727	367
Fond reprodukce majetku	50 856	50 573	0	41 996	58 316	71 625
3. Zvláštní fondy organizačních složek státu	0	0		0	0	0
4. Zdroje krytí prostředků rozpočtového hospodaření celkem	0	0	0	0	0	0
<b>D. Cizí zdroje celkem</b>	24 140	44 694	62 933	108 052	76 072	61 250
v tom:						
1. Rezervy zákonné	0	0	0	0	0	0
2. Dlouhodobé závazky celkem	0	0	0	0	0	0
3. Krátkodobé závazky celkem	20 910	40 082	58 936	82 311	58 752	47 930
4. Bankovní úvěry a půjčky celkem	0	0	0	0	0	0
5. Přechodné účty pasivní celkem	3 230	4 612	39 997	25 741	17 320	13 320

v tis. Kč

Název položky	2009	2010	2011	2012	2013
Spotřeba materiálu	229 414	260 685	260 453	212 893	237 935
Spotřeba energie	7 636	8 125	7 350	10 033	8 699
Spotřeba ostatních neskladovatelných dodávek	0	0			
Prodané zboží	0	0			
Opravy a udržování	5 239	5 184	6 409	6 930	7 251
Cestovné	375	703	626	521	608
Náklady na reprezentaci	230	285	447	537	459
Ostatní služby	38 863	42 895	38 677	43 159	39 923
Mzdové náklady	116 922	129 668	133 954	141 444	142 326
Zákonné sociální pojištění	39 006	43 908	45 547	47 350	47 614
Ostatní sociální pojištění	487	545	562	433	600
Zákonné sociální náklady	2 469	2 586	1 336	1 413	1 422
Ostatní sociální náklady	140	138	594	0	0
Daň silniční	3	14	8	8	12
Daň z nemovitostí	0	0	0	0	0
Ostatní daně a poplatky	84	1	3	0	0
Smluvní pokuty a úroky z prodlení	1	1	1 250	0	2
Ostatní pokuty a penále	5	0	0	0	0
Odpis pohledávky	0	2	0	0	0
Úroky	0	0	0	0	0
Kursově ztráty	-51	3	3	1	76
Dary	0	0	0	0	0
Manka a škody	0	0	0	968	0
Jiné ostatní náklady	1 309	9 377	1 436	3 936	4 487
Odpisy dlouhodobého nehmotného a hmotného majetku	26 941	28 398	34 375	36 697	38 306
Zůstatková cena prodaného dlouhodobého nehmotného a hmotného majetku	0	0	0	0	0
Prodané cenné papíry a podíly	0	0	0	0	0
Prodaný materiál	0	0	0	0	0
Tvorba zákonných rezerv	0	0	0	0	0
Tvorba zákonných opravných položek	0	0	0	0	0
<b>Náklady celkem</b>	<b>469 073</b>	<b>532 518</b>	<b>533 030</b>	<b>506 323</b>	<b>529 720</b>
Tržby za vlastní výroby	0				
Tržby z prodeje služeb	454 815	517 894	524 466	490 605	519 935
Tržby za prodané zboží	0	0	0	0	0
Změna stavu zásob nedokončené výroby	0	0	0	0	0
Změna stavu zásob polotovarů	0	0	0	0	0
Změna stavu zásob výrobků	0	0	0	0	0
Změna stavu zvířat	0	0	0	0	0
Aktivace materiálu a zboží	0	0	0	0	0
Aktivace vnitroorganizačních služeb	0	0	0	0	0
Aktivace dlouhodobého nehmotného majetku	0	0	0	0	0
Aktivace dlouhodobého hmotného majetku	0	0	0	0	0
Smluvní pokuty a úroky z prodlení	0	0	0	0	0
Ostatní pokuty a penále	0	1	1	0	0
Platby za odepsané pohledávky	0	0	0	0	0
Úroky	151	137	1 694	2 797	2 295
Kursově zisky	0	2	0	2	7
Zúčtování fondů	2 000	180	0	3 935	2 021
Jiné ostatní výnosy	1 597	3 519	6 373	2 506	33
Tržby z dlouhodobého nehmotného a hmotného majetku	0	0	0	0	0
Výnosy z dlouhodobého finančního majetku	0	0	0	0	0
Tržby z prodeje cenných papírů a podílů	0	0	0	0	0
Tržby z prodeje materiálu	0	0	0	0	0
Výnosy z krátkodobého finančního majetku	0	0	0	0	0
Zúčtování zákonných rezerv	0	0	0	0	0
Zúčtování zákonných opravných položek	0	0	0	0	0
Příspěvky a dotace na provoz	14 772	13 433	5 517	7 185	6 161
<b>Výnosy celkem</b>	<b>473 335</b>	<b>535 166</b>	<b>538 051</b>	<b>507 029</b>	<b>530 452</b>
<b>Výsledek hospodaření před zdaněním</b>	<b>4 262</b>	<b>2 648</b>	<b>5 021</b>	<b>706</b>	<b>732</b>
Daň z příjmů	950	38	760	203	0
Dodatečné odvody daně z příjmů	0	0	0	0	0
<b>Výsledek hospodaření po zdanění</b>	<b>3 312</b>	<b>2 610</b>	<b>4 261</b>	<b>503</b>	<b>732</b>