

# V Ý R O Č N Í   Z P R Á V A

za rok 2022

Centrum kardiovaskulární a transplantační chirurgie Brno (dále CKTCH)

Pekařská 664/53, 656 91 Brno

IČO: 00209775

Telefon: 543 182 484

Fax: 543 211 218

www.cktch.cz

CKTCH bylo zřízeno zřizovací listinou Ministerstva zdravotnictví ČR.

CKTCH je vysoce specializované zdravotnické zařízení s nadregionální působností. Základním úkolem je poskytování specializované diagnostiky a léčby závažných kardiovaskulárních onemocnění dětí a dospělých, provádění odběru orgánů pro účely transplantace a provádění transplantací ledvin, jater a srdce u dětí a dospělých, poskytování ambulantních služeb v předmětu činnosti. V rámci specializované diagnostiky využívá poznatků lékařské genetiky s používáním výsledků vlastní genetické laboratoře.

CKTCH byl na základě organizačních, odborných a materiálně-technických předpokladů udělen statut Centra vysoce specializované komplexní kardiovaskulární péče a Centra vysoce specializované péče v oblasti transplantační medicíny pro transplantace srdce, jater a ledvin.

CKTCH je výzkumnou organizací, která provádí základní a klinický výzkum, zavádění a ověřování nových metod, podílí se na klinickém hodnocení léčiv a ověřování prostředků zdravotnické techniky s cílem prokázat jejich účinnost, bezpečnost a kvalitu. Získané výsledky šíří prostřednictvím výuky a publikováním. Případný zisk z vědecké a výzkumné činnosti a souvisejících činností je reinvestován zpět do těchto činností. Podrobněji je činnost popsána ve Statutu (viz příloha č. 1).

## **Hospodaření CKTCH**

Informace o organizaci a vybavenosti CKTCH personálem a jsou uvedeny v příloze č. 2 (základní personální údaje k 31. 12. 2022).

Odepisování dlouhodobého nehmotného a hmotného majetku je v souladu s ustanovením § 28 odst. 2 zákona č. 563/1991 Sb. ve znění pozdějších předpisů určeno vnitřní směrnici.

V roce 2022 bylo proinvestováno více než 108 mil. Kč. Tyto vynaložené prostředky byly použity na obměnu a modernizaci přístrojů, které byly již morálně i technicky zastaralé, a na rozšíření softwarového vybavení a vybudování integrační platformy informačních systémů.

Největší investicí roku 2022 byla koupě angiokompletu Azurion za 29 mil. Kč. Mezi významné investice patřilo pořízení ultrazvuku za 5 mil. Kč, ultrazvukového přístroje EPIQ za 4,2 mil. Kč, operačního stolu za 4,1 mil. Kč, optické koherentní tomografie za 3,8 mil. Kč, hemodynamického systému za 3,4 mil. Kč

V lednu 2021 začala výstavba nového výtahu dle investičního plánu v celkové výši 28,9 mil. Kč, která bude ukončena v roce 2023. Od února 2022 probíhají projekční a přípravné práce pro výstavbu nové budovy CKTCH v Brně Bohunicích.

Údaje o rozpočtu, nákladech, výnosech a výsledcích hospodaření za roky 2006–2022 jsou zachyceny v příloze č. 3 (Náklady, výnosy a výsledky hospodaření po zdanění v letech 2006–2022).

V roce 2022 hospodařilo Centrum kardiovaskulární a transplantační chirurgie Brno se ziskem. CKTCH nemělo nevyrovnané závazky vůči státnímu rozpočtu, nesplacené závazky na pojistném na sociální pojištění a příspěvcích na státní politiku zaměstnanosti, ani na pojistném na zdravotní pojištění a nemělo významné a dlouhodobé dluhy, CKTCH neevidovalo žádnou nedobytnou pohledávku.

CKTCH v roce 2022 mělo pohledávku za bývalého zaměstnance, který je v insolvenčním řízení.

Naplněnost fondů dosahuje dobré úrovně.

Příloha č. 4 (Výnosy CKTCH z prodeje služeb) ukazuje rozdělení výnosů z poskytování zdravotní péče a podíl ostatních subjektů na výnosech CKTCH. Celkové výnosy za zdravotní péči hrazené z veřejného zdravotního pojištění dosáhly 1 283 284 tis. Kč, z toho výnosy za poskytnutou péči pojištěncům Všeobecné zdravotní pojišťovny činily 896 879 tis. Kč a z ostatních zdravotních pojišťoven plynuly CKTCH výnosy ve výši 386 405 tis. Kč.

### **Medicínská činnost**

Hodnocení zdravotní péče je uvedeno v příloze č. 5.1.

Záznamy o počtu transplantací srdce, jater a ledvin, počtu dárců v regionu transplantačního centra a počtu srdečních operací poskytuje příloha č. 5.2 až 5.6.

### **Věda a výzkum**

Vědeckovýzkumná činnosti je především zaměřena do oblasti aplikovaného zdravotnického výzkumu. V roce 2022 bylo CKTCH příjemcem dvou projektů a spolupříjemcem dalších dvou projektů financovaných Agenturou pro zdravotnický výzkum ČR.

Zaměstnanci CKTCH úzce spolupracují nejenom při řešení grantových projektů s Lékařskou fakultou Masarykovy univerzity, Fakultní nemocnicí Brno, Fakultní nemocnicí u sv. Anny v Brně, Jihočeskou univerzitou v Českých Budějovicích a Středoevropským technologickým institutem Masarykovy univerzity (CEITEC MU) a s dalšími předními výzkumnými a klinickými pracovišti.

Přehled řešených grantů řešených v roce 2022 je uveden v příloze č. 6.

Na výzkum a vývoj v roce 2022 CKTCH vynaložilo z prostředků ministerstva zdravotnictví ČR celkem 3 440 tis. Kč. Výnosy ze smluvního výzkumu v roce 2022 činily 101 tis. Kč.

## Doplňující informace

1. Rozpočtová opatření nebyla v průběhu roku prováděna.
2. Výnosy ve sledovaném období byly v souladu s objemem služeb poskytnutých obyvatelstvu. Jejich realizací byl dosažen kladný hospodářský výsledek ve výši 238 147 tis. Kč po zdanění.
3. Mzdové prostředky byly čerpány v souladu se zákonem č. 143/1992 Sb. ve znění pozdějších předpisů.
4. CKTCH neposkytlo ve sledovaném období žádné dotace ani návratné finanční výpomoci.
5. Výdaje na zahraniční služební cesty ve sledovaném období činily 400 645,98 Kč. Přínosem pro činnost organizace je získání nejnovějších poznatků z oborů medicíny a možnost jejich rychlé aplikace v praxi.
6. CKTCH nevykonává hospodářskou ani jinou další činnost.
7. Dosažený hospodářský výsledek za rok 2022 je vyšší než rozpočtovaný hospodářský výsledek.
8. Přehled publikací CKTCH za rok 2022 je uveden v příloze č. 7.
9. Pohledávky a závazky:
  - Exekuční řízení – je vedeno za jednu pohledávku
  - Insolvenční řízení – není vedeno
  - Vymáhání pohledávek – je vedeno průběžně
10. Dohadné položky – CKTCH tvoří dohadné položky k závazkům i pohledávkám na základě zjištěných skutečností a předpokládaných výnosů v příštím období a tyto proúčtovává v závěru účetního období.
11. Přehled soudních sporů – během roku 2022 probíhal jeden soudní spor, na nějž CKTCH vytvořilo účetní rezervní položku ve výši soudně uplatňovaného nároku na náhradu škody. Rezerva vytvořená v roce 2017 na jiný soudní spor, který však byl ukončen v roce 2022, byla rozpuštěna. Kromě něj v roce 2022 CKTCH vedlo soudní spor s bývalou zaměstnankyní o pohledávku.
12. Dlouhodobý majetek – CKTCH nevlastní budovy, ve kterých by poskytovala zdravotní péči. K této činnosti využívá prostory pronajaté od Fakultní nemocnice u sv. Anny v Brně, za které v roce 2022 uhradilo nájemné ve výši 19 513 tis. Kč bez úhrad za služby a energie. CKTCH od prosince 2019 vlastní budovy na ulici Vinařská v Brně, do kterých je částečně přesunut archiv zdravotnické dokumentace a dalších pomocné provozy. Od února 2021 CKTCH vlastní pozemek v Brně v katastrálním území Bohunice. Z dlouhodobého majetku je nakupována zejména zdravotnická technika v souladu se zákonem o zadávání veřejných zakázek. CKTCH poskytuje špičkovou vysoce specializovanou péči, proto je kladen důraz na nákup nejmodernějšího přístrojového vybavení. V neposlední řadě CKTCH má snahu o zabezpečení komfortu patientských pokojů, tak i dbá na vybavení zázemí pro ošetřující personál.

13. Čerpání nákladů a tvorba výnosů – je kladen důraz na hospodárné nakládání s veškerými prostředky. Uzavíráním smluv s pojišťovnami a vyjednáváním podmínek dle úhradových vyhlášek je zajištěn trvalý pravidelný příjem finančních prostředků. Během účetního období organizace jedná se zdravotními pojišťovnami o uznání provedených výkonů na základě zúčtovacích zpráv.
14. Použití příspěvků a dotací – v roce 2022 bylo pokračováno v čerpání příspěvku pro zdravotnické pracovníky, který měl za cíl prevenci negativních dopadů psychické a fyzické zátěže a obnovu psychických a fyzických sil. Tento příspěvek poskytnutý v roce 2021 byl v roce 2022 čerpán ve výši 488 tis. Kč. V roce 2021 byl rovněž zřizovatelem poskytnut příspěvek na mimořádné odměny pro zaměstnance v souvislosti s onemocněním COVID-19, který nebyl zcela vyčerpán a jeho čerpání pokračovalo i v roce 2022 vyplacením celkem 143 tis. Kč.
15. Komentář k dosaženému hospodářskému výsledku – vedení organizace klade důraz na trvalé hospodárné nakládání s veškerým materiálem, kontrolu nákladů a výnosů, což se pozitivně odráží v kladném hospodářském výsledku. Výnosy vzrostly o 133 mil. Kč oproti roku 2021. Finanční situace CKTCH je dlouhodobě stabilizovaná. Přijaté faktury jsou hrazeny ve splatnosti. Investiční i rezervní fond jsou dostatečně naplněny a vytváří tak předklad pro vyrovnané hospodaření v následujících letech. Pro další činnost nemocnice jsou vytvořeny finanční rezervy.
16. Poskytování informací podle zákona č. 106/1999 Sb. o svobodném přístupu k informacím:
- počet podaných žádostí o informace: 2
  - počet vydaných rozhodnutí o odmítnutí žádosti: 0
  - počet podaných odvolání proti rozhodnutí: 0
  - opis podstatných částí každého rozsudku soudu ve věci přezkoumání zákonnosti rozhodnutí povinného subjektu o odmítnutí žádosti o poskytnutí informace a přehled všech výdajů, které povinný subjekt vynaložil v souvislosti se soudními řízeními o právech a povinnostech podle tohoto zákona, a to včetně nákladů na své vlastní zaměstnance a nákladů na právní zastoupení: přezkoumání zákonnosti rozhodnutí neproběhlo
  - výčet poskytnutých výhradních licencí, včetně odůvodnění nezbytnosti poskytnutí výhradní licence: 0
  - počet stížností na postup při vyřizování žádosti o informace (§ 16a), důvody jejich podání a stručný popis způsobu jejich vyřízení: 0
17. Podaná daňová přiznání:
- Daň z příjmu právnické osoby za rok 2022 – přiznání bude podáno v dubnu 2023
  - Daň z přidané hodnoty – přiznání podáváno každý měsíc
  - Daň z nemovitosti – přiznání podáno dne 21.3.2022

Informace o CKTCH jsou zveřejněny na [www.cktch.cz](http://www.cktch.cz)

V Brně dne 31. března 2023

.....  
doc. MUDr. Petr Němec, CSc.  
ředitel CKTCH Brno

# Příloha č. 1 – Statut CKTCH

## STATUT

### Centra kardiovaskulární a transplantační chirurgie Brno

#### Článek I.

1. Centrum kardiovaskulární a transplantační chirurgie Brno (dále jen "centrum") je samostatnou příspěvkovou organizací v přímé řídicí působnosti Ministerstva zdravotnictví ČR.
2. Centrum bylo zřízeno rozhodnutím ministra zdravotnictví ČR ze dne 7. 9. 1990. čj. OP-034-4.9.90, vč. jeho doplnění ze dne 18.12.1991, 15.9.1994, 13.12.1996, 1.8.2001, 10.5.2007 a rozhodnutím ministra zdravotnictví ze dne 29.5.2012 pod č.j.: MZDR 17268-XIV/2012.
3. Centrum tvoří jednotný funkční a hospodářský celek. V právních vztazích vystupuje svým jménem a nese odpovědnost z těchto vztahů vyplývajících.
4. Centrum má příslušnost hospodaření k majetku vymezeném zřizovací listinou.
5. Sídlem centra je Brno, Pekařská 664/53, PSČ 656 91.
6. IČ centra je 00209775.

#### Článek II.

##### Hlavní činnost centra

1. Centrum je vysoce specializované zdravotnické zařízení s nadregionální působností. Jeho úkolem je poskytování specializované diagnostiky a léčby závažných kardiovaskulárních onemocnění dětí a dospělých, provádění odběrů orgánů pro účely transplantací a provádění transplantací ledvin, jater a srdce u dětí a dospělých, poskytování ambulantních služeb v předmětu své činnosti. V rámci specializované diagnostiky využívá poznatků lékařské genetiky; při uplatňování genetických metod vychází z výsledků vlastní genetické laboratoře. Zdravotní péči a služby poskytuje centrum v souladu s platnými právními předpisy, včetně poskytování nadstandardních služeb v lékařských oborech, které tvoří přílohu č. 1 tohoto statutu.
2. Centru byl na základě organizačních, odborných a materiálně-technických předpokladů udělen statut Komplexního kardiovaskulárního centra Fakultní nemocnice u sv. Anny v Brně a Centra kardiovaskulární a transplantační chirurgie Brno a Fakultní nemocnice Brno.

3. Centrum je výzkumnou organizací, provádí základní a klinický výzkum, zavádění a ověřování nových metod, podílí se na klinickém hodnocení léčiv a ověřování prostředků zdravotnické techniky s cílem prokázat jejich účinnost, bezpečnost a kvalitu. Získané výsledky šíří prostřednictvím výuky a publikováním. Případný zisk z vědecké a výzkumné činnosti a souvisejících činností bude reinvestován zpět do těchto činností.

#### Další úkoly centra:

- zabezpečuje komplementární diagnostiku a léčbu při plnění hlavních, výše uvedených úkolů (biochemická a hematologická diagnostika, psychologická diagnostika a léčba pacientů před a po orgánových transplantacích, fyzioterapie po operacích a další nezbytné úkony);
- zabezpečuje ekonomickou, provozní, technickou, investiční a administrativní činnost v rozsahu potřebném k naplnění účelu, pro který bylo zřízeno;
- zabezpečuje vědeckou a odbornou výchovu pracovníků v oboru kardiologie, kardiovaskulární a transplantační chirurgie, anesteziologie, radiologie a lékařské genetiky;
- zabezpečuje pedagogickou činnost dle potřeb a ve spolupráci s vysokými školami, IPVZ, SZŠ, VOŠ, NCO NZO a dalšími institucemi;
- spolupracuje a rozvíjí odbornou činnost s ostatními kardiovaskulárními centry v ČR;
- rozvíjí mezinárodní spolupráci v oboru s odbornými pracovišti v zahraničí a přenáší výsledky jejich činností a léčebné metody do klinické praxe;
- plní podle zvláštních předpisů úkoly spojené s přípravami zdravotnictví k obraně státu;
- plní další úkoly stanovené ministerstvem zdravotnictví.

#### **Článek III. Jiná činnost**

Centrum může, mimo svoji hlavní činnost, pro kterou bylo zřízeno, vykonávat jinou činnost za předpokladu, že ve své hlavní činnosti plní úkoly stanovené zřizovatelem a že prostředky získané jinou činností využívá též ke zkvalitňování své hlavní činnosti (§ 29 vyhlášky ministerstva financí č. 205/1991 Sb.). Rozsah a podmínky provozování jiné činnosti jsou stanoveny ministerstvem zdravotnictví v příloze č. 1 ke Zřizovací listině centra.

#### Článek IV. Vnitřní vztahy a organizační členění

1. Centrum řídí ředitel, který je jmenován a odvoláván z funkce ministrem zdravotnictví na základě výběrového řízení. Ředitel je statutárním orgánem centra a je oprávněn jednat jménem centra ve všech záležitostech.
2. Ředitele v době jeho nepřítomnosti zastupuje v plném rozsahu práv a povinností jím určený zástupce. Výčet dalších vedoucích pracovníků v přímé řídicí působnosti ředitele je uveden v organizačním řádu.
3. Zástupce ředitele a další vedoucí pracovníky, kteří jsou v přímé řídicí působnosti ředitele a jejichž výčet je uveden v organizačním řádu, ustanovuje a odvolává ředitel.
4. Centrum se organizačně člení na tyto základní útvary:
  - útvar léčebně-preventivní péče
  - útvar pro vědu a výzkum
  - útvar ošetrovatelské péče
  - útvar personální a mzdový
  - útvar ekonomický a provozní
  - útvar kvality
  - útvar informačních technologií.
5. Podrobné organizační členění a řídicí vztahy centra stanoví organizační řád.


#### Článek V. Poradní orgány centra

Ředitel centra zřizuje:

1. kolegium ředitele, jehož členy jsou: ředitel, náměstek ředitele pro léčebně preventivní péči, náměstek ředitele pro vědu a výzkum, náměstek ředitele pro ekonomiku a HTS, hlavní sestra a další vedoucí pracovníci určení ředitelem ústavu;
2. vědeckou radu, která řídí vědecko-výzkumnou činnost ústavu;
3. pracovní komise - pro potřebu provozu centra a k řešení jednotlivých otázek a problémů ustavuje komise jako svůj poradní orgán;
4. etickou komisi složenou z volených zástupců pracovišť centra a z laické veřejnosti.

**Článek VI.  
Závěrečná ustanovení**

1. Změny a doplňky tohoto statutu vydává ředitel centra. Tyto změny a doplňky podléhají schválení ministerstva zdravotnictví.
2. Dnem nabytím účinnosti tohoto statutu se ruší Statut centra schválený ministrem zdravotnictví s účinností ke dni 27. 5. 2011.
3. Tento statut nabývá účinnosti dnem jeho schválení ministerstvem zdravotnictví.

 Centrum kardiovaskulární  
a transplantační chirurgie Brno  
658 01 Brno, Pekarská 53

V Brně dne 12. 06. 2012

  
Petr Němec  
ředitel centra

V Praze dne 20. 7. 2012

  
Leoš Heger  
ministr zdravotnictví





**Příloha č. 1.**

Obory, které jsou v centru zastoupeny:

Anesteziologie a resuscitace

Cévní chirurgie

Dětská kardiologie

Hematologie

Hepatologie

Chirurgie

Intenzivní medicína

Lékařská genetika

Kardiochirurgie

Kardiologie

Klinická biochemie

Klinická psychologie

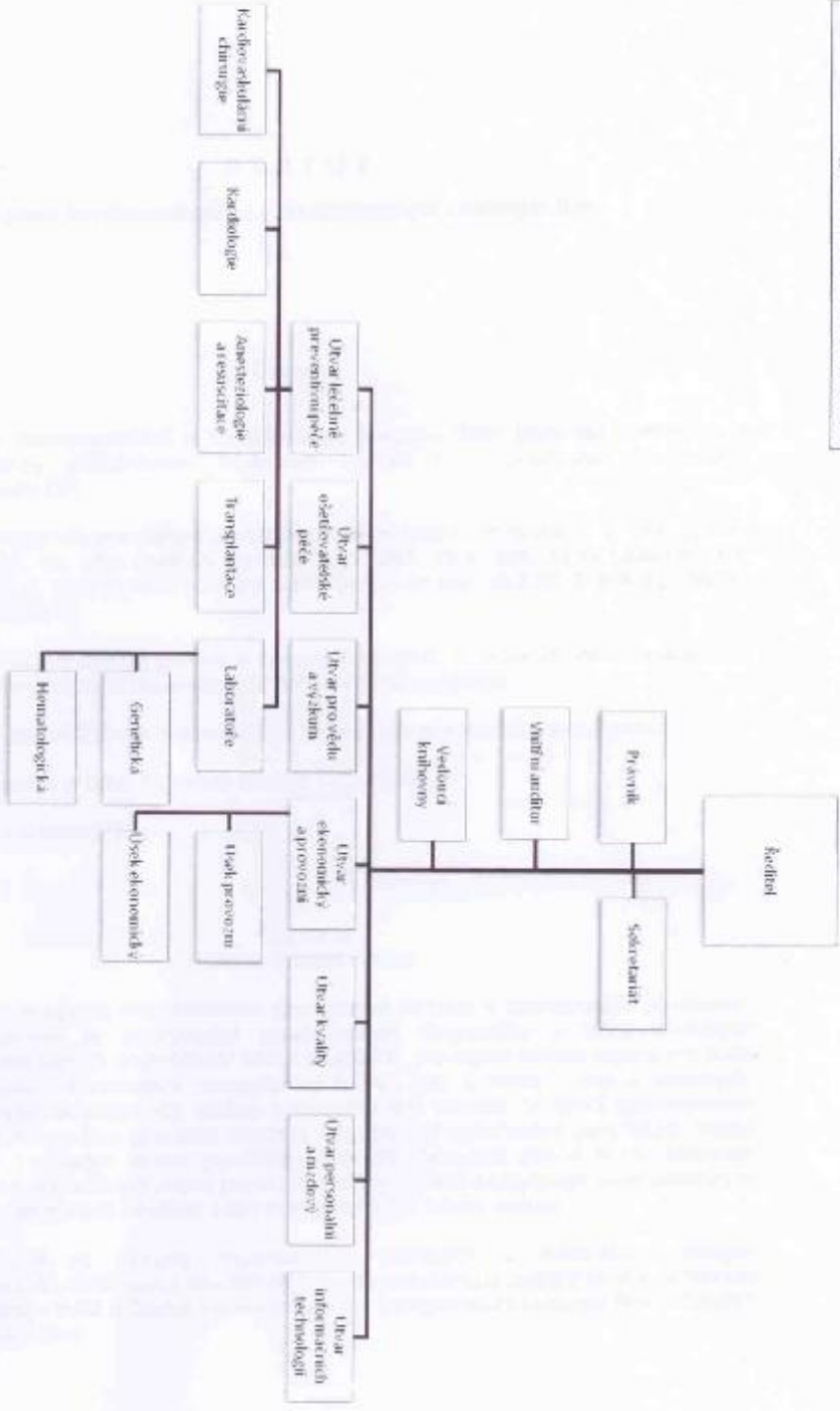
Nefrologie

Radiologie

Rehabilitace

Vnitřní lékařství

Příloha č. 2 – Organizační schéma CRTCH Brno



## Příloha č. 2 – Základní personální údaje k 31. 12. 2022

### 1. Členění zaměstnanců podle věku a pohlaví

věk	muži	ženy	celkem	%
do 20 let	1	0	1	0,25
21 - 30 let	16	42	58	14,76
31 - 40 let	14	44	58	14,76
41 - 50 let	19	133	152	38,68
51 - 60 let	15	71	86	21,88
61 let a více	17	21	38	9,67
celkem	82	311	393	100,0
%	20,87	79,13	100	x

### 2. Členění zaměstnanců podle vzdělání a pohlaví

vzdělání dosažené	muži	ženy	celkem	%
základní	1	5	6	1,53
vyučen	0	31	31	7,89
střední odborné	3	0	3	0,76
úplné střední	1	2	3	0,76
úplné střední odborné	5	125	130	33,08
vyšší odborné	6	34	40	10,18
vysokoškolské	69	111	180	45,80
celkem	85	308	393	100

### 3. Celkový údaj o průměrných platech

průměrný hrubý měsíční plat Kč	66 760 Kč
--------------------------------	-----------

### 4. Celkový údaj o vzniku a skončení pracovních a služebních poměrů zaměstnanců

	počet
nástupy	61
odchody	43

## 5. Trvání pracovního poměru zaměstnanců

doba trvání	počet	%
do 5 let	165	41,98
do 10 let	42	10,69
do 15 let	46	11,70
do 20 let	27	6,87
nad 20 let	113	28,75
celkem	393	100,00

**Příloha č. 3 – Náklady, výnosy a výsledky hospodaření v letech  
2006–2022 (v tis. Kč)**

<b>rok</b>	<b>2006</b>	<b>2007</b>	<b>2008</b>	<b>2009</b>
Náklady celkem	417 018	434 746	440 708	469 073
Výnosy celkem	417 294	431 738	443 867	473 335
Výsledek hospodaření po zdanění	174	-4 341	2 672	3 312

<b>rok</b>	<b>2010</b>	<b>2011</b>	<b>2012</b>	<b>2013</b>
Náklady celkem	532 518	533 030	506 323	529 720
Výnosy celkem	535 166	538 051	507 029	530 452
Výsledek hospodaření po zdanění	2 610	4 261	503	732

<b>rok</b>	<b>2014</b>	<b>2015</b>	<b>2016</b>	<b>2017</b>
Náklady celkem	635 672	701 496	781 193	829 807
Výnosy celkem	664 172	720 055	787 171	852 348
Výsledek hospodaření po zdanění	28 500	18 559	5 978	22 541

<b>rok</b>	<b>2018</b>	<b>2019</b>	<b>2020</b>	<b>2021</b>
Náklady celkem	837 403	961 674	994 758	1 040 558
Výnosy celkem	857 393	1 024 292	1 027 364	1 165 686
Výsledek hospodaření po zdanění	19 990	62 618	32 606	125 128

<b>rok</b>	<b>2022</b>
Náklady celkem	1 061 177
Výnosy celkem	1 299 324
Výsledek hospodaření po zdanění	238 147

## **Příloha č. 4 – Výnosy CKTCH z prodeje služeb**

### **Podíl jednotlivých zdravotních pojišťoven na výnosech**

111	Všeobecná zdravotní pojišťovna České republiky	69,03 %
201	Vojenská zdravotní pojišťovna České republiky	4,17 %
205	Česká průmyslová zdravotní pojišťovna	5,42 %
207	Oborová zdravotní pojišťovna bank, pojišťoven a stavebnictví	2,48 %
209	Zaměstnanecká pojišťovna Škoda	0,05 %
211	Zdravotní pojišťovna Ministerstva vnitra ČR	14,45 %
213	Revírní bratrská pokladna, zdravotní pojišťovna	3,17 %

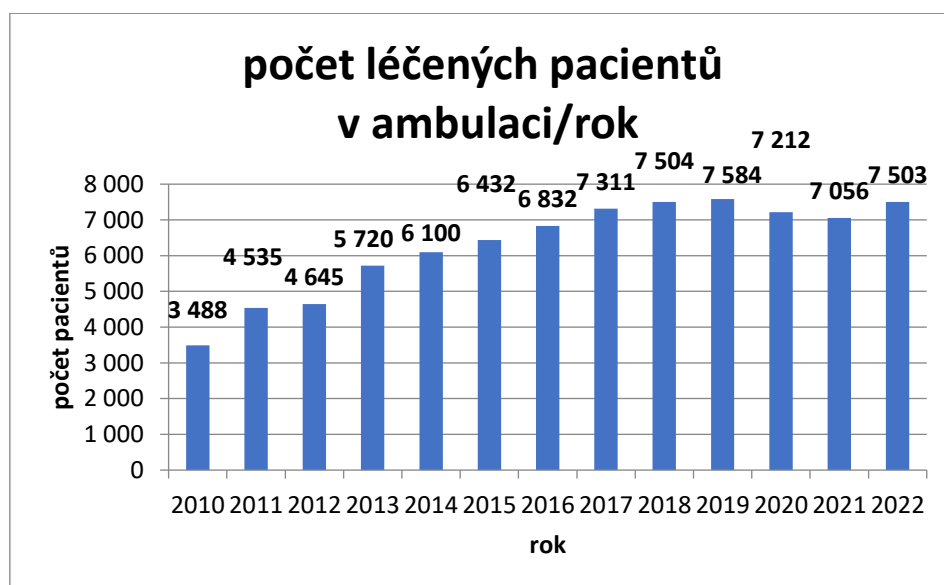
Podíl ostatních subjektů na výnosech CKTCH 1,23 %

## Příloha č. 5.1 – Hodnocení zdravotní péče

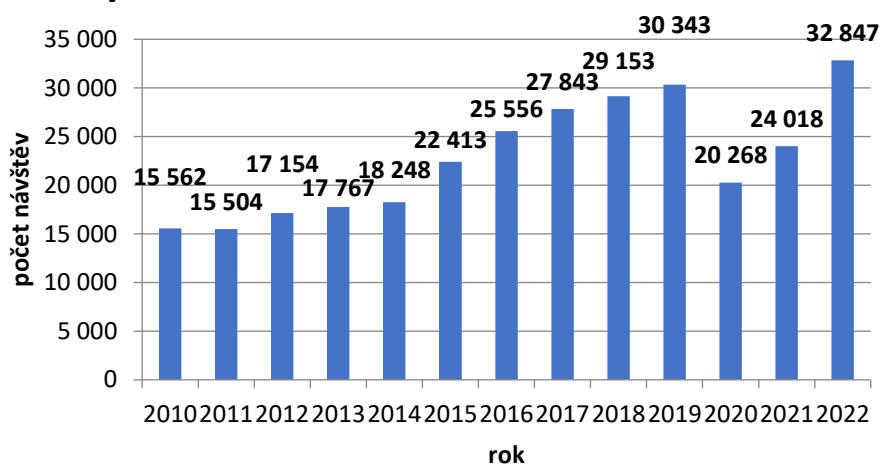
	2010	2011	2012	2013	2014	2015
počet léčených pacientů v ambulanci za rok	3 488	4 535	4 645	5 720	6 100	6 432
počet návštěv v ambulanci za rok	15 562	15 504	17 154	17 767	18 248	22 413
počet operací za rok	1 646	1 546	1 715	1 689	1 765	1 828
využití lůžkové kapacity (v %)	76,2 %	72,5 %	76,0 %	77,3 %	77,7 %	76,8 %
průměrná doba hospitalizace (ve dnech)	12,8	12,75	12,52	12,65	12,11	12,32

	2016	2017	2018	2019	2020	2021
počet léčených pacientů v ambulanci za rok	6 832	7 311	7 504	7 584	7 212	7 056
počet návštěv v ambulanci za rok	25 556	27 843	29 153	30 343	20 268	24 018
počet operací za rok	1 874	1 760	1 898	2 185	2 009	1 772
využití lůžkové kapacity (v %)	76 %	73,6 %	77,1 %	80,0 %	78,8 %	70,0 %
průměrná doba hospitalizace (ve dnech)	12,21	11,75	11,32	11,04	12,99	10,67

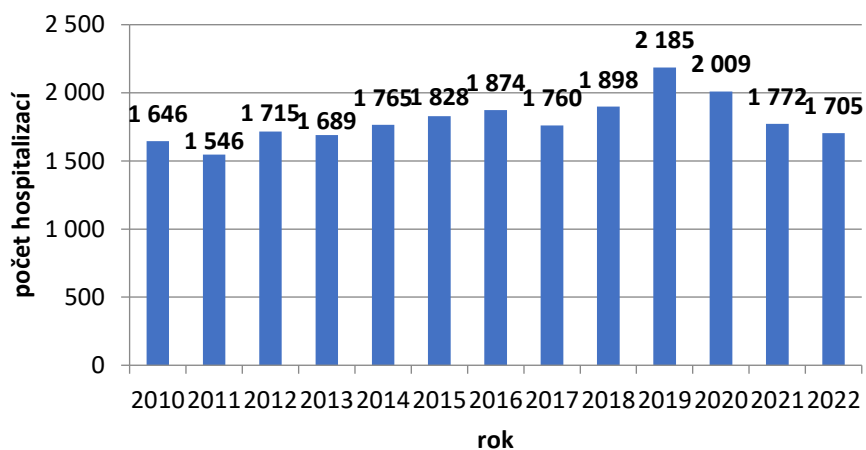
	2022
počet léčených pacientů v ambulanci za rok	7 503
počet návštěv v ambulanci za rok	32 847
počet operací za rok	1 705
využití lůžkové kapacity (v %)	63 %
průměrná doba hospitalizace (ve dnech)	10,75



### počet návštěv v ambulanci za rok



### počet operací za rok





## Příloha č. 5.2 – Počet transplantací srdce v CKTCH Brno

<b>ROK</b>	<b>POČET TS</b>	<b>ROK</b>	<b>POČET TS</b>
1992	1	2008	19
1993	9	2009	31
1994	16	2010	30
1995	22	2011	25
1996	28	2012	30
1997	31	2013	18
1998	18	2014	33
1999	19	2015	28
2000	20	2016	29
2001	21	2017	27
2002	16	2018	35
2003	18	2019	31
2004	13	2020	22
2005	25	2021	29
2006	23	2022	25
2007	25		

## Příloha č. 5.3 – Počet transplantací jater v CKTCH Brno

<b>ROK</b>	<b>POČET TJ</b>	<b>ROK</b>	<b>POČET TJ</b>
1983	2	2003	27
1984	2	2004	23
1985	1	2005	20
1986	1	2006	31
1987	0	2007	36
1988	1	2008	31
1989	0	2009	30
1990	0	2010	28
1991	2	2011	25
1992	3	2012	31
1993	2	2013	32
1994	11	2014	50
1995	17	2015	51
1996	11	2016	52
1997	15	2017	49
1998	22	2018	58
1999	20	2019	43
2000	20	2020	38
2001	17	2021	42
2002	22	2022	40

## Příloha č. 5.4 – Počet transplantací ledvin v CKTCH Brno

<b>ROK</b>	<b>POČET TL</b>	<b>ROK</b>	<b>POČET TL</b>
1983	13	2003	51
1984	13	2004	60
1985	17	2005	50
1986	21	2006	44
1987	22	2007	34
1988	13	2008	37
1989	23	2009	41
1990	15	2010	45
1991	14	2011	34
1992	24	2012	57
1993	16	2013	43
1994	52	2014	54
1995	44	2015	46
1996	44	2016	66
1997	41	2017	48
1998	37	2018	82
1999	35	2019	61
2000	30	2020	55
2001	36	2021	59
2002	40	2022	70

**Příloha č. 5.5 – Počet dárců v regionu transplantačního centra  
CKTCH Brno**

<b>ROK</b>	<b>POČET DÁRCŮ</b>	<b>ROK</b>	<b>POČET DÁRCŮ</b>
1992	7	2008	26
1993	11	2009	31
1994	24	2010	24
1995	15	2011	15
1996	21	2012	30
1997	20	2013	19
1998	16	2014	30
1999	17	2015	24
2000	13	2016	30
2001	20	2017	23
2002	21	2018	49
2003	25	2019	33
2004	30	2020	24
2005	28	2021	22
2006	24	2022	39
2007	23		

## Příloha č. 5.6 – Počet srdečních operací v CKTCH Brno

<b>ROK</b>	<b>POČET OPERACÍ</b>	<b>ROK</b>	<b>POČET OPERACÍ</b>
1992	560	2008	1128
1993	764	2009	1138
1994	839	2010	1141
1995	888	2011	1085
1996	933	2012	1103
1997	980	2013	1093
1998	1026	2014	1106
1999	1177	2015	1144
2000	1340	2016	1119
2001	1427	2017	1090
2002	1448	2018	1115
2003	1359	2019	1200
2004	1293	2020	971
2005	1280	2021	966
2006	1120	2022	1042
2007	1116		

## Příloha č. 6 – Výzkumné granty řešené v roce 2022

poskytovatel grantu	reg. číslo projektu	název projektu	spoluřešitel za CKTCH	hlavní řešitel a příjemce
Ministerstvo zdravotnictví (AZV)	NV19-02-00046	Sekvenční hybridní ablace versus samostatný chirurgický CryoMAZE v léčbě fibrilace síní (studie SurHyb): multicentrická randomizovaná kontrolovaná studie	MUDr. Jiří Ondrášek	Jihočeská univerzita v Českých Budějovicích
Ministerstvo zdravotnictví (AZV)	NU20-02-00261	Mechanismy účinku genetických variant LDL receptoru a role genetických variant lipoprotein(a) při vzniku hypercholesterolemie u pacientu s FH	prof. MUDr. Tomáš Freiburger, Ph.D.	Fakultní nemocnice Brno

poskytovatel grantu	reg. číslo projektu	název projektu	hlavní řešitel	spoluřešitelé a spolupříjemci
Ministerstvo zdravotnictví (AZV)	NV 18-05-00330	Genetická determinace závažnosti otoků podmíněných bradykininem u pacientů s hereditárním angioedémem	prof. MUDr. Tomáš Freiburger, Ph.D.	Mgr. Kamila Réblová, Ph.D. Masarykova univerzita MUDr. Roman Hakl, Ph.D. Fakultní nemocnice u sv. Anny v Brně
Ministerstvo zdravotnictví (AZV)	NU 21-05-00438	Úloha alternativních forem uPAR v rozvoji imunopatologických reakcí	prof. MUDr. Tomáš Freiburger, Ph.D.	prof. MUDr. Jiří Litzman, CSc. Masarykova univerzita MUDr. Roman Hakl, Ph.D. Fakultní nemocnice u sv. Anny v Brně

## Příloha č. 7 – Publikace 2022

Autoři	Název	Publikováno
Adam Z, Pour L, Krejčí M, Zeman D, Vlčková E, Krτίčka M, Šlampa P, <b>Štěpánková S</b> , Romanová G, Adamová Z, Vaníček J, Řehák Z, Koukalová R, Matušková V, Král Z, Červinek L, Sandecká V	Plazmocelulární malignity (mnohočetný myelom, solitární plazmocytom a plazmocelulární leukemie), přehled klinických příznaků, diagnostických kritérií a léčby.	Onkologie 2022; 16(suppl B): 7-32.
Adam Z, Zeman D, Pour L, Krejčí M, <b>Štěpánková S</b> , Vašků V, Vlčková E, Řehák Z, Koukalová R, Romanová G, Adamová Z, Král Z, Sandecká V	Monoklonální gamapatie nejistého významu a monoklonální gamapatie klinického významu.	Onkologie 2022; 16(suppl B): 33-56.
Bakosova M, Krejci J, Godava J, Ozabalova E, Poloczko H, Honek T. Hude P, Machal J, <b>Bedanova H</b> , <b>Nemec P</b> , Spinarova L	Iron deficiency in patients with advanced heart failure.	Medicina (Kaunas) 2022; 58(11): 1569.
Bedlington N, Abifadel M, Beger B, Bourbon M, Bueno H, Ceska, R, Cillíková K, Cimická Z, Daccord M, de Beaufort C, Dharmayat KI, Ference BA, <b>Feiberger T</b> , Geanta M, Gidding SS, Grošeli U, Halle M, Johnson N Novakovic T, Májek O, Pallidis A, Peretti N, Pinto FJ, Ray KK, Rees B, Reeve J, Reiner Ž, Santos RD, Schunkert H, Šikonja J, Sokolovic M, Tokgözoğlu L, Vrablík M, Wiegman A, Iñaki, Gutiérrez-Ibarluzea I	The time is now: Achieving FH paediatric screening across Europe – The Prague Declaration.	GMS Health Innovation and Technologies 2022; 16(Doc04): 1-8.
Dolezalova K, Strachan T, Matej R, <b>Ricna D</b> , Bloomfield M	Manifestations of cutaneous mycobacterial infections in patients with inborn errors of IL-12/IL-23-IFN $\gamma$ immunity.	Eur J Dermatol 2022; 32(4): 495-504.
Drouet Ch, López-Lera A, Ghannam A, López-Trascasa M, Cichon S, Ponard D, Parsopoulou F, <b>Grombiřiková H</b> , <b>Freiberger T</b> , Rijavec M, Veronez CL, Bosco Pesquero J, Germeis AE	<i>SERPING1</i> Variants and C1-INH Biological Function: A Close Relationship With C1-INH-HAE.	Front Allergy 2022; 3(835503): 1-17.
<b>Fila P</b> , Gofus J, <b>Nemec P</b> , Vojacek J	Reply to Chen et al.	Eur J Cardiothorac Surg 2022; 62(4): ezac260.
Gidding SS, Wiegman A, Groselj U, <b>Freiberger T</b> , Peretti N, Dharmayat KI, Daccord M, Bedlington N, Šikonja J, Ray KK, Santos RD, Halle M, Tokgözoğlu L	Paediatric familial hypercholesterolaemia screening in Europe - public policy background and recommendations.	Eur J Prev Cardiol 2022; 29(18): 2301-2311.
Gofus J, Karalko M, <b>Fila P</b> , <b>Ondrášek J</b> , Schäfers HJ, Kolesár A, Lansac E, El-Hamamsy I, de Kerchove L, Dinges C, Hlubocký J, <b>Němec P</b> , Tuna M, Vojáček J	Comparison of bicuspidization and Ross procedure in the treatment of unicuspid aortic valve disease in adults - Insight from the AVIATOR registry.	Front Cardiovasc Med 2022; 9:900426.
Gofus J, <b>Fila P</b> , Drabkova S, Zacek P, <b>Ondrasek J</b> , <b>Nemec P</b> , <b>Sterba J</b> , Tuna M, Jarkovsky J, Vojacek J	Ross procedure provides survival benefit over mechanical valve in adults: a propensity-matched nationwide analysis.	Eur J Cardiothorac Surg 2022; 61(6): 1357-1365.

Autoři	Název	Publikováno
Gofus J, <b>Fila P</b> , Vobornik M, <b>Ondrasek J</b> , <b>Nemec P</b> , <b>Sterba J</b> , Cermakova E, Tuna M, Vojacek J	Unicuspid Aortic Valve in Patients Undergoing the Ross Procedure.	Ann Thorac Surg 2022; S0003-4975(22)00512-4.
Chora JR, Iacocca MA, Tichý L, Wand H, Kurtz CL, Zimmermann H, Leon A, Williams M, Humphries SE, Hooper AJ, Trinder M, Brunham LR, Pereira AC, Jannes CE, Chen M, Chonis J, Wang J, Kim S, Johnston T, <b>Soucek P</b> , <b>Kramarek M</b> , Leigh SE, Carrié A, Sijbrands EJ, Hegele R, <b>Freiberger T</b> , Knowles JW, Bourbon M	The Clinical Genome Resource (ClinGen) Familial Hypercholesterolemia Variant Curation Expert Panel consensus guidelines for LDLR variant classification.	Genet Med 2022; 24(2): 293-306.
<b>Ilčíšák J</b> , <b>Ničovský J</b> , <b>Němec P</b>	Surgical treatment of simultaneous pulmonary and paradoxical embolism.	Cor Vasa 2022; 64(5):538-541.
Martino F, Varadarajan NM, Perestrello AR, Hejret V, Durikova H, Vukic D, <b>Horvath V</b> , Cavalieri F, Caruso F, Albihlal WS, Gerber AP, O'Connell MA, Vanacova S, Pagliari S, Forte G	The mechanical regulation of RNA binding protein hnRNP in the failing heart.	Science Translational Medicine 2022; 14(672): eabo5715.
Mayerova L, Chaloupka A, Wohlfahrt P, Hubacek J, <b>Bedanova H</b> , Chen Z, Kautzner J, Melenovsky V, Malek I, Tomasek A, Ozabalova E, Krejci J, Kovarnik T, Sonka M, Pazdernik M	Role of genetics in the development of cardiac allograft vasculopathy.	Bratislava Medical Journal
Mihalčín M, <b>Husová L</b> , Vasickova P, Bena M, Husa P	Hepatitis E - epidemiology and clinical course in the largest cohort in the Czech Republic.	Arch Med Sci 2022; 18(5): 1395-1398.
Filipenský P, Krechlerová M, <b>Bedáňová H</b> , Sedláková A, Dobsak P	A brief physiology of iron balance in mammal cardiomyocytes.	In: Cornélissen G: Non-invasive Methods in Cardiology; pp 99-108; Masaryk University Press 12/2022.
Němec P, Jan Pirk, Ivo Skalský, Tomáš Matějka, Pavel Žáček, Tomáš Grus, Vilém Rohn, Petr Šantavý, Alice Krebsová, Ondrej Szárszoi, Lydie Tauchenová, Daniela Žáková, Radka Kočková, Petr Fila	Výsledky léčby externí podpory aortálního kořene a ascendentní aorty u prvních 100 pacientů v České republice.	Cor Vasa 2022; 64: 579-583.
<b>Němec P</b> , <b>Kolárik M</b> , <b>Fila P</b>	Personalized External Aortic Root Support - how to implant it.	Acta Chirurgica Belgica 2022; 122(1): 70-73.
Pešl M, Kulík T, <b>Ostřížek T</b> , <b>Horváth V</b> , Souček F, Melajová K, Doležalová K, <b>Žáková D</b> , Jadezyk T, Lehar F, Jež J, Stárek Z	Střednědobá úspěšnost single stage hybridní ablace perzistující a dlouhodobě perzistující fibrilace síní.	Vnitř Lék 2022; 68(5): E20-E26.
Poloczkova H, Krejci J, Hude P, Ozabalova E, Godava J, Honek T, Zampachova V, Svobodova I, <b>Freiberger T</b>	Effect of immunosuppressive therapy in infl ammatory cardiomyopathy: data from The Czech Infl ammatory Cardiomyopathy Immunosuppressive Trial.	Bratisl Med J 2022; 123(1): 37-43.
Pudová M, Zatočil T, Koc Lumír, Nečasová A, <b>Žáková D</b> , Janků P, Gerychová R, Kozák M, Kala P	Cor triatriatum sinistrum v těhotenství.	Cor et Vasa Case reports 2022; 5(2): 28-32.



<b>Autoři</b>	<b>Název</b>	<b>Publikováno</b>
Tromp TR, Hartgers M, Hoving GK, Vallejo-Vaz AJ, Ray KK, Soran H, <b>Freiberger T</b> , Bertolini S, Harada-Shiba M, Blom DJ, Cuchel M, ...	Worldwide experience of homozygous familial hypercholesterolemia: retrospective cohort study.	Lancet 2022; 399(10326): 719-728.
Urbanová Z, Malinová V, <b>Freiberger T</b> , Tichý L, Vrblík M	Deficit lyzozomální kyselý lipázy - diferenciální diagnostika a možnosti léčby v roce 2022.	AtheroRev 2022; 7(2): 67-70.
<b>Vojtěchová P, Tomášek A, Ničovský J, Stibor P, Štěrba J, Němec P</b>	Raritní infekční endokarditida aortální chlopně (Rare case of aortic valve infective endocarditis).	Cor et Vasa Case reports 2022; 5(2): 19-22.
Vrblík M, Blaha V, Cífková R, <b>Freiberger T</b> , Karásek D, Kraml P, Piřha J, Rosolová H, Soška V, Štulc T, Urbanová Z, Mašková J	Stanovisko ČSAT ke Konsenzu EAS 2021: Lipoproteiny bohaté na triglyceridy a jejich remnantní částice – přehled metabolismu, role při aterosklerotickém kardiovaskulárním onemocnění a nové terapeutické strategie.	AtheroRev 2022; 7(3): 131-140.

## Příloha č. 8 – Přednášky a postery 2022

Autoři	Název	Akce
Freiberger T	Skríníng FH u dětí – Pražská deklarace.	4. pracovné stretnutie MedPed centier Slovenska.
Freiberger T	Stane se univerzální screening familiární hypercholesterolemie u dětí realitou napříč Evropou?	Česko-slovenská lipidová akademie.
Hetmer M, Pudová M, Zatočil T, Kozák M, Nečasová A, Žáková D, Kala P.	Biventrikulární stimulace u pacientů s vrozeně korigovanou transpozicí velkých tepen.	XIX: slovenské a české sympozium o arytmiích a kardiostimulácii, 8-9.11.2022.
Malásková L	Infekce po transplantaci ledviny.	Předatestační kurz Brno.
Němec P	Jak jsme se změnilí za 30 roků?	Valašské srdce.
Němec P	Výběr aortální chlopenní protězy, antitrombotická léčba.	Praovní skupina pro chlopenní vady, HK.
Ničovský J	Hepaticojejuno anastomoza (HJA) u transplantace jater pro primární sklerozující cholangitidy (PSC).	III. Kongres Společnosti pro orgánové transplantace.
Ničovský J	Chirurgická léčba pacientů s dilatací ascendentní aorty.	XXXIX. Konference české společnosti pro hypertenzi.
Ničovský J	Kardiochirurgie a diabetes.	XXIV. Brněnský geriatrický den 14. Brněnsko-Bratislavské gerontologické sympozium.
Ničovský J	Transplantace jater u morbus Wilson.	XXVII. Luhačovické pediatrické dny.
Pudová M, Zatočil T, Koc L, Nečasová A, Žáková D, Janků P, Gerychová R, Kala P	Cor triatriatum sinistrum v těhotenství: case report.	Sjezd ČKS, XXX.výroční sjezd ČKS 2-13.5.2022 Brno.
Sikora J	Fallotova tetralogie a koarktace aorty- strukturální intervence v dospělosti.	Seminář vrozené srdeční vady I: Koarktace aorty; Fallotova tetralogie.
Sikora J	Strukturální intervence I (dysfunkce bioprotězy, ViV a komplexní TAVI)- Recorded Case.	XXXI. Workshop .
Spáčilová H	Hemostáza u jaterního selhání.	Celostátní pracovní konference zdrav. laborantů – lab. Dg. jaterních chorob, pořadatel FNusA-ICRC, Brno.

<b>Autoři</b>	<b>Název</b>	<b>Akce</b>
Spáčilová H	Monitorování hemostázy během mimotělní podpory.	XXVIII Pařížkovy dny Ostrava, pořadatel Společnost pro trombózu a hemostázu.
Štěpánková S	Kombinované transplantace v CKTCH.	Pracovní den ČNS.
Štěpánková S	Kombinované transplantace v CKTCH.	30 let TC Ostrava konference.
Tomášek A	Implantace klipu při mitrálním kleřtu.	MTV club 2022, Velké Karlovice, 21.10.2022.
Tomášek A	Možnosti intervenční léčby mitrální regurgitace.	Echo seminář, OREA Hotel Brno, 10.11.2022.
Zatočil T, Žáková D	Fallotova tetralogie od dětství do dospělosti.	I. Seminář vzdělávacího programu v podoboru VSV v dospělosti.
Ničovský J, Fila P, Štěřba J, Mayer J, Ondrášek J, Němec P	Management pacienta s dilatovanou ascendentní aortou.	XXXIX. Konference české společnosti pro hypertenzi.
Ničovský J, Ondrášek J, Němec P.	Koarktace aorty v dospělosti.	I. Seminář vzdělávacího programu v podoboru VSV v dospělosti.
Žáková D, Ničovský J, Fila P, Ondrášek J, Němec P	Geneticky podmíněné aortopatie-management a specifika onemocnění.	IKEM Praha, 13.10.2022.
Žáková D, Ničovský J, Fila P, Ondrášek J, Němec P	Geneticky podmíněné aortopatie-management a specifika onemocnění.	IPVZ Praha.
Žáková D, Ničovský J, Fila P, Štěřba J, Malík P, Pokorná O, Zatočil T, Ondrášek J, Němec P	Aortopatie novinky v Guidelines 2020.	Sjezd ČKS, XXX.výroční sjezd ČKS 2-13.5.2022 Brno.
Žáková D, Zatočil T, Hrdličková L, Malík P, Ničovský J, Ondrášek J, Černý J, Němec P	Aortopatie novinky v Guidelines 2020.	Hradec Králové, 23.symposium PS Chlopenní a vrozené srdeční vady v dospělosti, 23.2.-24.2.2022.