

Výroční zpráva 2019

CKTCH Brno



Centrum kardiovaskulární a transplantační chirurgie Brno (dále CKTCH)

Pekařská 664/53, 656 91 Brno

IČO: 00209775

Telefon: 543 182 484

Fax: 543 211 218

www.cktch.cz

CKTCH bylo zřízeno zřizovací listinou Ministerstva zdravotnictví ČR.

CKTCH je vysoce specializované zdravotnické zařízení s nadregionální působností. Základním úkolem je poskytování specializované diagnostiky a léčby závažných kardiovaskulárních onemocnění dětí a dospělých, provádění odběru orgánů pro účely transplantace a provádění transplantací ledvin, jater a srdce u dětí a dospělých, poskytování ambulantních služeb v předmětu činnosti. V rámci specializované diagnostiky využívá poznatků lékařské genetiky s používáním výsledků vlastní genetické laboratoře.

CKTCH bylo na základě organizačních, odborných a materiálně-technických předpokladů udělen statut Centra vysoce specializované komplexní kardiovaskulární péče a Centra vysoce specializované péče v oblasti transplantační medicíny pro transplantace srdce, jater a ledvin.

CKTCH je výzkumnou organizací, která provádí základní a klinický výzkum, zavádění a ověřování nových metod, podílí se na klinickém hodnocení léčiv a ověřování prostředků zdravotnické techniky s cílem prokázat jejich účinnost, bezpečnost a kvalitu. Získané výsledky šíří prostřednictvím výuky a publikováním. Případný zisk z vědecké a výzkumné činnosti a souvisejících činností je reinvestován zpět do těchto činností. Podrobněji je činnost popsána ve Statutu (viz příloha č. 1).

Hospodaření CKTCH

Informace o organizaci a vybavenosti CKTCH personálem a jsou uvedeny v příloze č. 2 (základní personální údaje k 31. 12. 2019).

Odepisování dlouhodobého nehmotného a hmotného majetku je v souladu s ustanovením § 28 odst. 2 zákona č. 563/1991 Sb. ve znění pozdějších předpisů určeno vnitřní směrnici.

V roce 2019 bylo proinvestováno cca 39,5 mil. Kč z vlastních zdrojů CKTCH. Tyto vynaložené prostředky byly použity na obměnu a modernizaci přístrojů, které byly již morálně i technicky zastaralé, na rozšíření softwarového vybavení. V roce 2019 byly zahájeny analytické práce na integrační platformě informačních systémů v celkové hodnotě 15,5 mil. Kč.

V průběhu roku 2019 byly zakoupeny zdravotnické přístroje v celkové pořizovací hodnotě cca 24 mil. Kč a zdravotní software umožňující předoperační dimenzování a plánování intervenčních kardiologických výkonů ve výši 3,6 mil. Kč. Nejvýznamnější z nich byly: centrální monitorovací systém vitálních funkcí za 11,3 mil. Kč, patientské monitory za 2,2 mil. Kč, obměna části operačního stolu 1,5 mil. Kč a 2 autotransfúzní přístroje za 1,5 mil. Kč.

Údaje o rozpočtu, nákladech, výnosech a výsledcích hospodaření za roky 2006 – 2019 jsou zachyceny v příloze č. 3 (Náklady, výnosy a výsledky hospodaření po zdanění v letech 2006 – 2019).

V roce 2019 hospodařilo Centrum kardiovaskulární a transplantační chirurgie Brno se ziskem. CKTCH nemělo nevyrovnané závazky vůči státnímu rozpočtu, nesplacené závazky na pojistném na sociální pojištění a příspěvcích na státní politiku zaměstnanosti, ani na pojistném na zdravotní pojištění a nemělo významné a dlouhodobé dluhy, CKTCH evidovalo jednu nedobytnou pohledávku.

CKTCH nemělo pohledávky za dlužníky v konkurzním řízení a vedlo soudní spor s 2 bývalými zaměstnanci o pohledávku.

Naplněnost fondů dosahuje dobré úrovně.

Příloha č. 4 (Výnosy CKTCH z prodeje služeb) ukazuje rozdělení výnosů z poskytování zdravotní péče a podíl ostatních subjektů na výnosech CKTCH. Celkové výnosy za zdravotní péči dosáhly 1 012 487 341,17 Kč Kč, z toho výnosy za poskytnutou péči pojištěncům Všeobecné zdravotní pojišťovny činily 718 271 617,02 Kč a z ostatních zdravotních pojišťoven plynuly CKTCH výnosy ve výši 294 215 724,15 Kč.

Medicínská činnost

Hodnocení zdravotní péče je uvedeno v příloze č. 5.1.

Záznamy o počtu transplantací srdce, jater a ledvin, počtu dárců v regionu transplantačního centra a počtu srdečních operací poskytuje příloha č. 5.2 až 5.6

Věda a výzkum

Vědeckovýzkumná činnosti je především zaměřena do oblasti aplikovaného zdravotnického výzkumu. V roce 2019 bylo CKTCH příjemcem jednoho projektu a spolupříjemcem dalších 4 projektů financovaných Agenturou pro zdravotnický výzkum ČR.

Zaměstnanci CKTCH úzce spolupracují nejenom při řešení grantových projektů s Lékařskou fakultou Masarykovy univerzity, Fakultní nemocnicí Brno, Všeobecnou fakultní nemocnicí v Praze, Institutem klinické a experimentální medicíny a Středoevropských technologických institutem Masarykovy univerzity (CEITEC MU) a s dalšími předními výzkumnými a klinickými pracovišti.

Přehled řešených grantů řešených v roce 2019 je uveden v příloze č. 6.

Na výzkum a vývoj v roce 2019 CKTCH vynaložilo:

- z prostředků Agentury pro zdravotnický výzkum ČR celkem: 5 136 000 Kč
- z interních grantů: 739 506,72 Kč

Výnosy ze smluvního výzkumu v roce 2019 činily 1 209 505,37 Kč.

Zaměstnancům CKTCH a jejich spolupracovníkům z dalších institucí byl udělen Úřadem průmyslového vlastnictví užitiný vzor, na němž pracovali v rámci výzkumného projektu.

Doplňující informace

1. Rozpočtová opatření nebyla v průběhu roku prováděna.
2. Výnosy ve sledovaném období byly v souladu s objemem služeb poskytnutých obyvatelstvu. Jejich realizací byl dosažen kladný hospodářský výsledek ve výši 62 618 099,47 Kč po zdanění.
3. Mzdové prostředky byly čerpány v souladu se zákonem č. 143/1992 Sb. ve znění pozdějších předpisů.
4. CKTCH neposkytlo ve sledovaném období žádné dotace ani návratné finanční výpomoci.
5. Výdaje na zahraniční služební cesty ve sledovaném období činily 912 tisíc Kč. Přínosem pro činnost organizace je získání nejnovějších poznatků z oborů medicíny a možnost jejich rychlé aplikace v praxi.
6. CKTCH nevykonává hospodářskou ani jinou další činnost.
7. Dosažený hospodářský výsledek za rok 2019 je vyšší než rozpočtovaný hospodářský výsledek.
8. Přehled publikací CKTCH za rok 2019 je uveden v příloze č. 7.
9. Pohledávky a závazky
 - Exekuční řízení – není vedeno
 - Insolvenční řízení – není vedeno
 - Vymáhání pohledávek – je vedeno průběžně
10. Dohadné položky – CKTCH tvoří dohadné položky k závazkům i pohledávkám na základě zjištěných skutečností a předpokládaných výnosů v příštím období a tyto proúčtovává v závěru účetního období.
11. Přehled soudních sporů – během roku 2019 probíhal jeden soudní spor, na nějž CKTCH vytvořilo účetní rezervní položku v roce 2017 ve výši soudně uplatňovaného nároku na náhradu škody.
12. Dlouhodobý majetek – CKTCH nevlastní budovy, ve kterých by provozovala zdravotní péči. K této činnosti využívá prostory pronajaté od Fakultní nemocnice U sv. Anny, za které v roce 2019 uhradilo nájemné ve výši 17 111 020 Kč + další finanční prostředky za služby a energie. CKTCH od prosince 2019 vlastní budovy na ulici Vínařská v Brně, do kterých bude přesunut archiv zdravotnické dokumentace, rezervní zásoby spotřebního materiálu a další pomocné provozy. Z dlouhodobého

majetku je nakupována zejména zdravotnická technika v souladu se zákonem o zadávání veřejných zakázek. CKTCH poskytuje špičkovou vysoce specializovanou péči, proto je kladen důraz na nákup nejmodernějšího přístrojového vybavení. Pozornost je rovněž zaměřena na nákup výpočetní techniky zajišťující prezentaci prováděných výkonů. V neposlední řadě CKTCH má snahu o zabezpečení komfortu jak v rámci následné péče vybavením patientských pokojů, tak i vybavením zázemí pro ošetřující personál.

13. Čerpání nákladů a tvorba výnosů – důsledně je kladen důraz na hospodárné nakládání s veškerým materiálem. Uzavíráním smluv s pojišťovnami a vyjednáváním podmínek dle úhradových vyhlášek je zajištěn trvalý pravidelný příjem finančních prostředků. I během účetního období organizace vyjednává se zdravotními pojišťovnami o uznání provedených výkonů na základě zúčtovacích zpráv.

14. Použití příspěvků a dotací – v roce 2019 CKTCH nedostalo žádné příspěvky ani dotace.

15. Komentář k dosaženému hospodářskému výsledku – vedení organizace klade důraz na trvalé hospodárné nakládání s veškerým materiálem, kontrolu nákladů a výnosů, což se pozitivně odráží v kladném hospodářském výsledku. Výnosy se vzrostly o 168 mil. Kč oproti roku 2018. Finanční situace CKTCH je dlouhodobě stabilizovaná. Přijaté faktury jsou hrazeny ve splatnosti. Investiční i rezervní fond jsou dostatečně naplněny a vytváří tak předklad pro vyrovnané hospodaření v následujících letech. Pro další činnost nemocnice jsou vytvořeny finanční rezervy.

16. Poskytování informací podle zákona č. 106/1999 Sb. o svobodném přístupu k informacím:

- počet podaných žádostí o informace: 0
- počet vydaných rozhodnutí o odmítnutí žádosti: 0
- počet podaných odvolání proti rozhodnutí: 0
- opis podstatných částí každého rozsudku soudu ve věci přezkoumání zákonnosti rozhodnutí povinného subjektu o odmítnutí žádosti o poskytnutí informace a přehled všech výdajů, které povinný subjekt vynaložil v souvislosti se soudními řízeními o právech a povinnostech podle tohoto zákona, a to včetně nákladů na své vlastní zaměstnance a nákladů na právní zastoupení: přezkoumání zákonnosti rozhodnutí neproběhlo
 - výčet poskytnutých výhradních licencí, včetně odůvodnění nezbytnosti poskytnutí výhradní licence: 0
 - počet stížností na postup při vyřizování žádosti o informace (§ 16a), důvody jejich podání a stručný popis způsobu jejich vyřízení: 0

17. Podaná daňová přiznání:

- Daň z příjmu právnické osoby za rok 2019
- Daň z přidané hodnoty – přiznání podáváno každý měsíc
- Daň silniční za rok 2019 – přiznání podáno dne 30.1.2020
- Daň z nemovitosti – přiznání podáno dne 27.1.2020

Informace o CKTCH jsou zveřejněny na www.cktch.cz

Příloha č. 1 – Statut CKTCH

STATUT

Centra kardiovaskulární a transplantační chirurgie Brno

Článek I.

1. Centrum kardiovaskulární a transplantační chirurgie Brno (dále jen "centrum") je samostatnou příspěvkovou organizací v přímé řídicí působnosti Ministerstva zdravotnictví ČR.
2. Centrum bylo zřízeno rozhodnutím ministra zdravotnictví ČR ze dne 7. 9. 1990. čj. OP-034-4.9.90, vč. jeho doplnění ze dne 18.12.1991, 15.9.1994, 13.12.1996, 1.8.2001, 10.5.2007 a rozhodnutím ministra zdravotnictví ze dne 29.5.2012 pod č.j.: MZDR 17268-XIV/2012.
3. Centrum tvoří jednotný funkční a hospodářský celek. V právních vztazích vystupuje svým jménem a nese odpovědnost z těchto vztahů vyplývající.
4. Centrum má příslušnost hospodaření k majetku vymezeném zřizovací listinou.
5. Sídlem centra je Brno, Pekařská 664/53, PSČ 656 91.
6. IČ centra je 00209775.

Článek II.

Hlavní činnost centra

1. Centrum je vysoce specializované zdravotnické zařízení s nadregionální působností. Jeho úkolem je poskytování specializované diagnostiky a léčby závažných kardiovaskulárních onemocnění dětí a dospělých, provádění odběrů orgánů pro účely transplantací a provádění transplantací ledvin, jater a srdce u dětí a dospělých, poskytování ambulantních služeb v předmětu své činnosti. V rámci specializované diagnostiky využívá poznatků lékařské genetiky; při uplatňování genetických metod vychází z výsledků vlastní genetické laboratoře. Zdravotní péči a služby poskytuje centrum v souladu s platnými právními předpisy, včetně poskytování nadstandardních služeb v lékařských oborech, které tvoří přílohu č. 1 tohoto statutu.
2. Centru byl na základě organizačních, odborných a materiálně-technických předpokladů udělen statut Komplexního kardiovaskulárního centra Fakultní nemocnice u sv. Anny v Brně a Centra kardiovaskulární a transplantační chirurgie Brno a Fakultní nemocnice Brno.

3. Centrum je výzkumnou organizací, provádí základní a klinický výzkum, zavádění a ověřování nových metod, podílí se na klinickém hodnocení léčiv a ověřování prostředků zdravotnické techniky s cílem prokázat jejich účinnost, bezpečnost a kvalitu. Získané výsledky šíří prostřednictvím výuky a publikováním. Případný zisk z vědecké a výzkumné činnosti a souvisejících činností bude reinvestován zpět do těchto činností.

Další úkoly centra:

- zabezpečuje komplementární diagnostiku a léčbu při plnění hlavních, výše uvedených úkolů (biochemická a hematologická diagnostika, psychologická diagnostika a léčba pacientů před a po orgánových transplantacích, fyzioterapie po operacích a další nezbytné úkony);
- zabezpečuje ekonomickou, provozní, technickou, investiční a administrativní činnost v rozsahu potřebném k naplnění účelu, pro který bylo zřízeno;
- zabezpečuje vědeckou a odbornou výchovu pracovníků v oboru kardiologie, kardiovaskulární a transplantační chirurgie, anesteziologie, radiologie a lékařské genetiky;
- zabezpečuje pedagogickou činnost dle potřeb a ve spolupráci s vysokými školami, IPVZ, SZŠ, VOŠ, NCO NZO a dalšími institucemi;
- spolupracuje a rozvíjí odbornou činnost s ostatními kardiovaskulárními centry v ČR;
- rozvíjí mezinárodní spolupráci v oboru s odbornými pracovišti v zahraničí a přenáší výsledky jejich činností a léčebné metody do klinické praxe;
- plní podle zvláštních předpisů úkoly spojené s přípravami zdravotnictví k obraně státu;
- plní další úkoly stanovené ministerstvem zdravotnictví.

Článek III. Jiná činnost

Centrum může, mimo svoji hlavní činnost, pro kterou bylo zřízeno, vykonávat jinou činnost za předpokladu, že ve své hlavní činnosti plní úkoly stanovené zřizovatelem a že prostředky získané jinou činností využívá též ke zkvalitňování své hlavní činnosti (§ 29 vyhlášky ministerstva financí č. 205/1991 Sb.). Rozsah a podmínky provozování jiné činnosti jsou stanoveny ministerstvem zdravotnictví v příloze č. 1 ke Zřizovací listině centra.

Článek IV. Vnitřní vztahy a organizační členění

1. Centrum řídí ředitel, který je jmenován a odvoláván z funkce ministrem zdravotnictví na základě výběrového řízení. Ředitel je statutárním orgánem centra a je oprávněn jednat jménem centra ve všech záležitostech.
2. Ředitele v době jeho nepřítomnosti zastupuje v plném rozsahu práv a povinností jím určený zástupce. Výčet dalších vedoucích pracovníků v přímé řídicí působnosti ředitele je uveden v organizačním řádu.
3. Zástupce ředitele a další vedoucí pracovníky, kteří jsou v přímé řídicí působnosti ředitele a jejichž výčet je uveden v organizačním řádu, ustanovuje a odvolává ředitel.
4. Centrum se organizačně člení na tyto základní útvary:
 - útvar léčebně-preventivní péče
 - útvar pro vědu a výzkum
 - útvar ošetrovatelské péče
 - útvar personální a mzdový
 - útvar ekonomický a provozní
 - útvar kvality
 - útvar informačních technologií.
5. Podrobné organizační členění a řídicí vztahy centra stanoví organizační řád.

Článek V. Poradní orgány centra

Ředitel centra zřizuje:

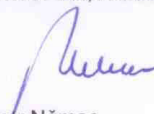
1. kolegium ředitele, jehož členy jsou: ředitel, náměstek ředitele pro léčebně preventivní péči, náměstek ředitele pro vědu a výzkum, náměstek ředitele pro ekonomiku a HTS, hlavní sestra a další vedoucí pracovníci určení ředitelem ústavu;
2. vědeckou radu, která řídí vědecko-výzkumnou činnost ústavu;
3. pracovní komise - pro potřebu provozu centra a k řešení jednotlivých otázek a problémů ustavuje komise jako svůj poradní orgán;
4. etickou komisi složenou z volených zástupců pracovišť centra a z laické veřejnosti.

**Článek VI.
Závěrečná ustanovení**

1. Změny a doplňky tohoto statutu vydává ředitel centra. Tyto změny a doplňky podléhají schválení ministerstva zdravotnictví.
2. Dnem nabytím účinnosti tohoto statutu se ruší Statut centra schválený ministrem zdravotnictví s účinností ke dni 27. 5. 2011.
3. Tento statut nabývá účinnosti dnem jeho schválení ministerstvem zdravotnictví.




Centrum kardiiovaskulární
a transplantační chirurgie Brno
656 91 Brno, Pekařská 53


Petr Němec
ředitel centra

V Brně dne 12. 06. 2012

V Praze dne 20. 7. 2012


Leoš Heger
ministr zdravotnictví



Příloha č. 1.

Obory, které jsou v centru zastoupeny:

Anesteziologie a resuscitace

Cévní chirurgie

Dětská kardiologie

Hematologie

Hepatologie

Chirurgie

Intenzivní medicína

Lékařská genetika

Kardiochirurgie

Kardiologie

Klinická biochemie

Klinická psychologie

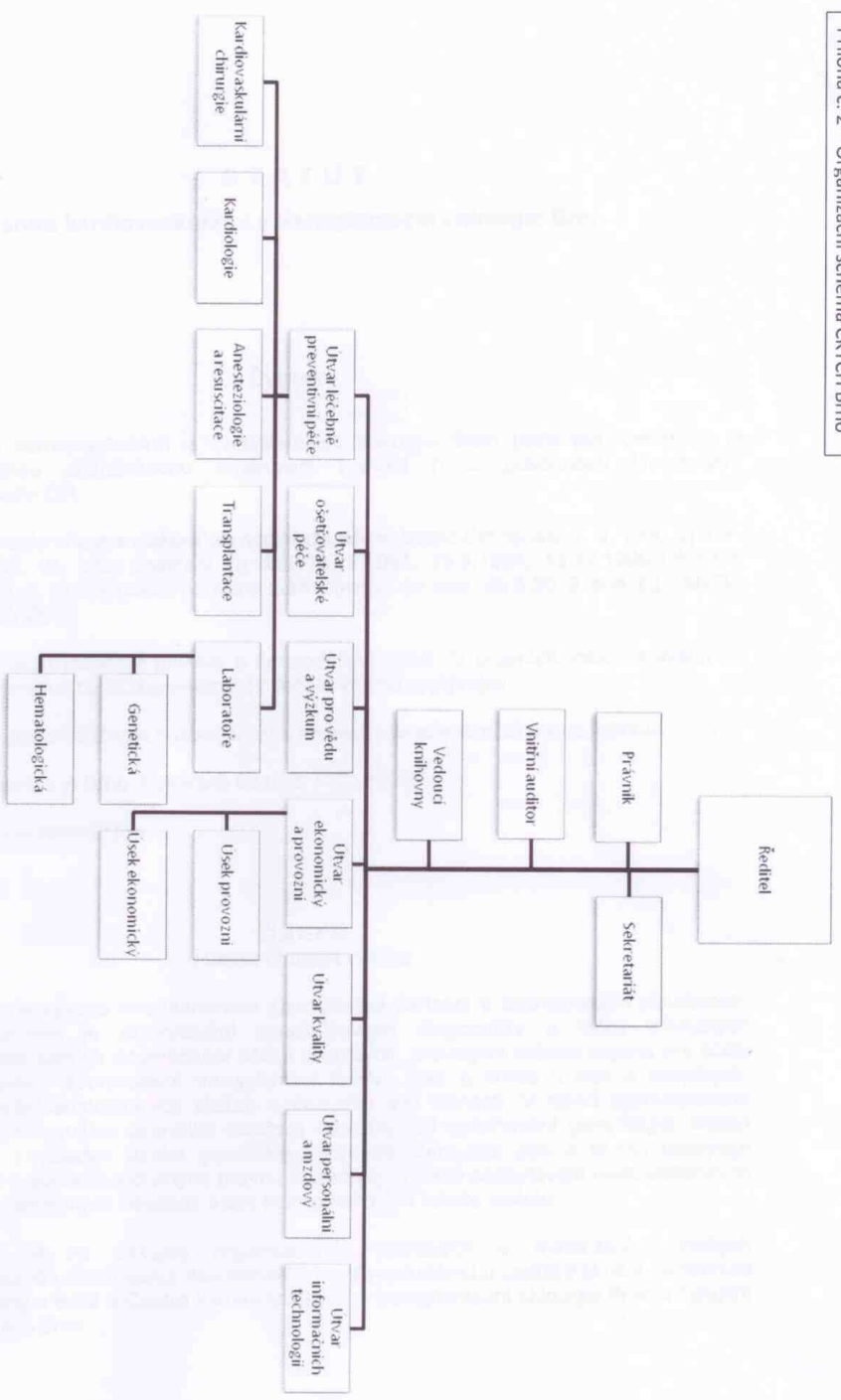
Nefrologie

Radiologie

Rehabilitace

Vnitřní lékařství

Příloha č. 2 – Organizační schéma CKTCH Brno



Příloha č. 2 – Základní personální údaje k 31. 12. 2019

1. Členění zaměstnanců podle věku a pohlaví

věk	muži	ženy	celkem	%
do 20 let	0	1	1	0,27
21 - 30 let	11	30	41	10,90
31 - 40 let	15	60	75	19,95
41 - 50 let	23	125	148	39,36
51 - 60 let	13	67	80	21,28
61 let a více	14	17	31	8,24
celkem	76	300	376	100,0
%	20,21	79,79	100	x

2. Členění zaměstnanců podle vzdělání a pohlaví

vzdělání dosažené	muži	ženy	celkem	%
základní	0	4	4	1,06
vyučen	2	29	31	8,24
střední odborné	0	3	3	0,8
úplné střední	1	1	2	0,53
úplné střední odborné	5	140	145	38,56
vyšší odborné	5	31	36	9,58
vysokoškolské	63	92	155	41,23
celkem	76	300	376	100

3. Celkový údaj o průměrných platech

průměrný hrubý měsíční plat Kč	56 709 Kč
--------------------------------	-----------

4. Celkový údaj o vzniku a skončení pracovních a služebních poměrů zaměstnanců

	počet
nástupy	60
odchody	49

5. Trvání pracovního poměru zaměstnanců

doba trvání	počet	%
do 5 let	137	36,44
do 10 let	43	11,44
do 15 let	47	12,50
do 20 let	38	10,11
nad 20 let	111	29,51
celkem	376	100

Příloha č. 3 – Náklady, výnosy a výsledky hospodaření v letech 2006 – 2019 (v tis. Kč)

Rok	2006	2007	2008	2009	2010
Náklady celkem	417 018	434 746	440 708	469 073	532 518
Výnosy celkem	417 294	431 738	443 867	473 335	535 166
Výsledek hospodaření	174	-4 341	2 672	3 312	2 610

Rok	2011	2012	2013	2014	2015
Náklady celkem	533 030	506 323	529 720	635 672	701 496
Výnosy celkem	538 051	507 029	530 452	664 172	720 055
Výsledek hospodaření	4 261	503	732	28 500	18 559

Rok	2016	2017	2018	2019
Náklady celkem	781 193	829 807	837 403	961 674
Výnosy celkem	787 171	852 348	857 393	1 024 292
Výsledek hospodaření	5 978	22 541	19 990	62 618

Příloha č. 4 – Výnosy CKTCH z prodeje služeb

Podíl jednotlivých zdravotních pojišťoven na výnosech

111 Všeobecná zdravotní pojišťovna České republiky	70,83 %
201 Vojenská zdravotní pojišťovna České republiky	4,89 %
205 Česká průmyslová zdravotní pojišťovna	6,22 %
207 Oborová zdravotní pojišťovna bank, pojišťoven a stavebnictví	2,27 %
211 Zdravotní pojišťovna Ministerstva vnitra ČR	12,56 %
213 Revírní bratrská pokladna, zdravotní pojišťovna	3,02 %

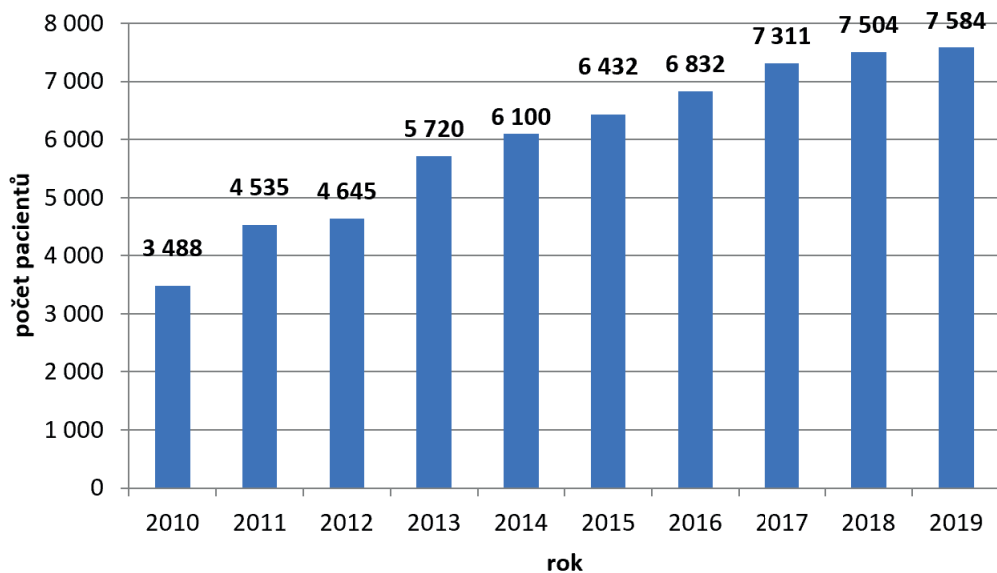
Podíl ostatních subjektů na výnosech CKTCH 0,21 %

Příloha č. 5.1 – Hodnocení zdravotní péče

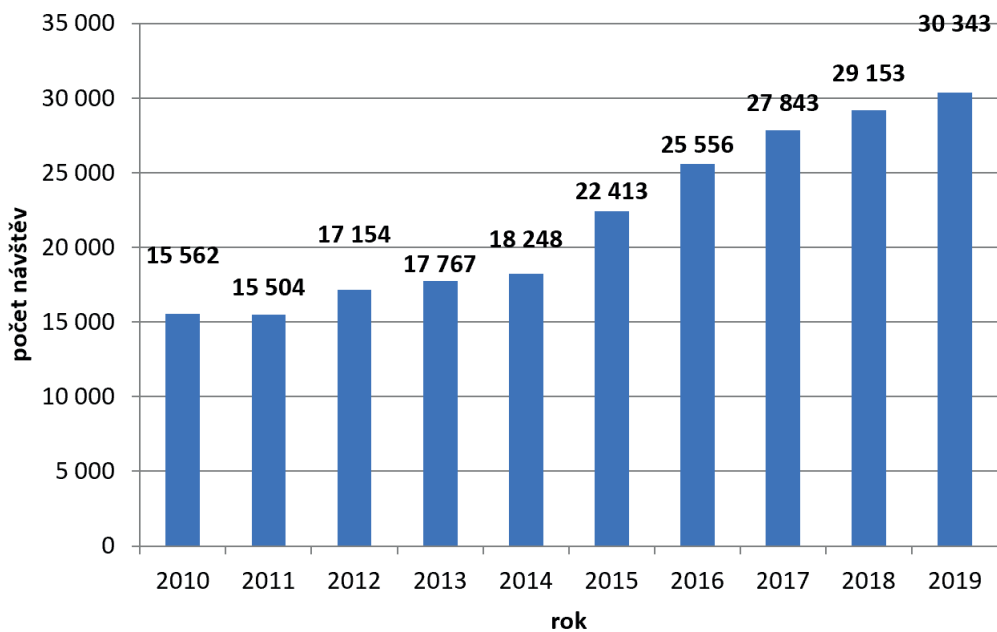
	2010	2011	2012	2013	2014
počet léčených pacientů v ambulanci za rok	3 488	4 535	4 645	5 720	6 100
počet návštěv v ambulanci za rok	15 562	15 504	17 154	17 767	18 248
počet operací za rok	1 646	1 546	1 715	1 689	1 765
využití lůžkové kapacity (v %)	<u>76,2%</u>	<u>72,5%</u>	<u>76,0%</u>	<u>77,3%</u>	<u>77,7%</u>
průměrná doba hospitalizace (ve dnech)	12,8	12,75	12,52	12,65	12,11

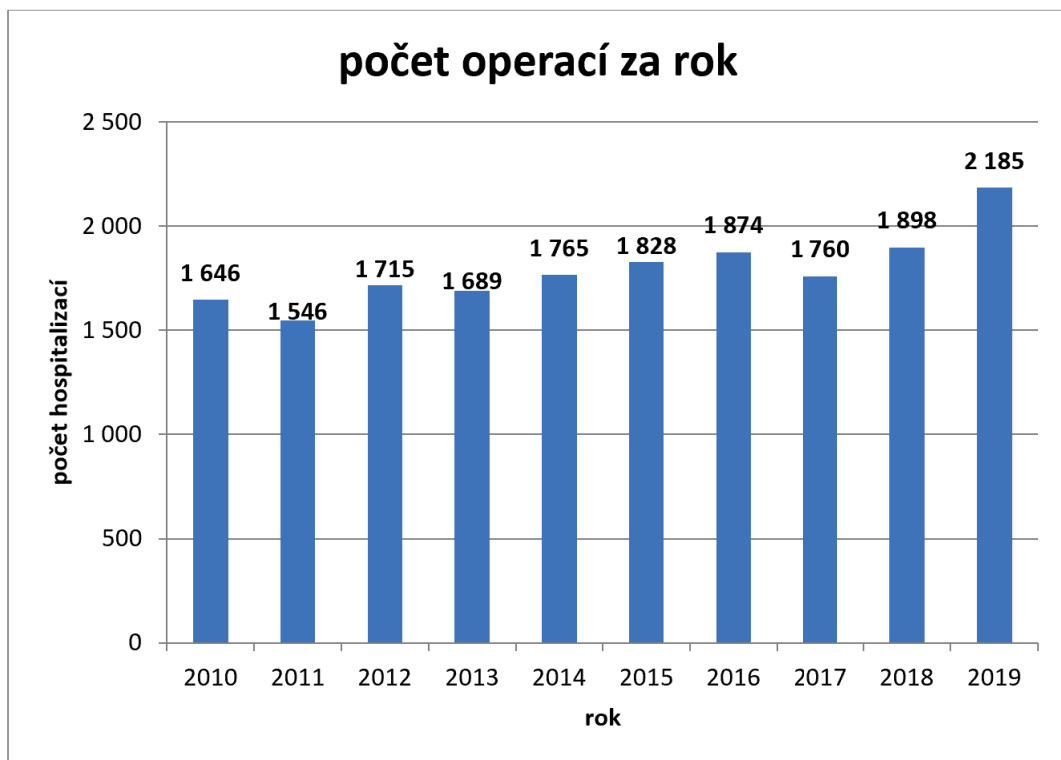
	2015	2016	2017	2018	2019
počet léčených pacientů v ambulanci za rok	6 432	6 832	7 311	7 504	7 584
počet návštěv v ambulanci za rok	22 413	25 556	27 843	29 153	30 343
počet operací za rok	1 828	1 874	1 760	1 898	2 185
využití lůžkové kapacity (v %)	<u>76,8%</u>	<u>76%</u>	<u>73,6%</u>	<u>77,1%</u>	<u>80,0%</u>
průměrná doba hospitalizace (ve dnech)	12,32	12,21	11,75	11,32	11,04

počet léčených pacientů v ambulaci/rok



počet návštěv v ambulanci za rok





Příloha č. 5.2 – Počet transplantací srdce v CKTCH Brno

ROK	POČET TS	ROK	POČET TS
1992	1	2006	23
1993	9	2007	25
1994	16	2008	19
1995	22	2009	31
1996	28	2010	30
1997	31	2011	25
1998	18	2012	30
1999	19	2013	18
2000	20	2014	33
2001	21	2015	28
2002	16	2016	29
2003	18	2017	27
2004	13	2018	35
2005	25	2019	31

Příloha č. 5.3 – Počet transplantací jater v CKTCH Brno

ROK	POČET TJ	ROK	POČET TJ
1983	2	2002	22
1984	2	2003	27
1985	1	2004	23
1986	1	2005	20
1987	0	2006	31
1988	1	2007	36
1989	0	2008	31
1990	0	2009	30
1991	2	2010	28
1992	3	2011	25
1993	2	2012	31
1994	11	2013	32
1995	17	2014	50
1996	11	2015	51
1997	15	2016	52
1998	22	2017	49
1999	20	2018	58
2000	20	2019	43
2001	17		

Příloha č. 5.4 – Počet transplantací ledvin v CKTCH Brno

ROK	POČET TL	ROK	POČET TL
1983	13	2002	40
1984	13	2003	51
1985	17	2004	60
1986	21	2005	50
1987	22	2006	44
1988	13	2007	34
1989	23	2008	37
1990	15	2009	41
1991	14	2010	45
1992	24	2011	34
1993	16	2012	57
1994	52	2013	43
1995	44	2014	54
1996	44	2015	46
1997	41	2016	66
1998	37	2017	48
1999	35	2018	82
2000	30	2019	61
2001	36		

Příloha č. 5.5 – Počet dárců v regionu transplantačního centra CKTCH Brno

ROK	POČET DÁRCŮ	ROK	POČET DÁRCŮ
1992	7	2006	24
1993	11	2007	23
1994	24	2008	26
1995	15	2009	31
1996	21	2010	24
1997	20	2011	15
1998	16	2012	30
1999	17	2013	19
2000	13	2014	30
2001	20	2015	24
2002	21	2016	30
2003	25	2017	23
2004	30	2018	49
2005	28	2019	33

Příloha č. 5.6 – Počet srdečních operací v CKTCH Brno

ROK	POČET OPERACÍ	ROK	POČET OPERACÍ
1992	560	2006	1120
1993	764	2007	1116
1994	839	2008	1128
1995	888	2009	1138
1996	933	2010	1141
1997	980	2011	1085
1998	1026	2012	1103
1999	1177	2013	1093
2000	1340	2014	1106
2001	1427	2015	1144
2002	1448	2016	1119
2003	1359	2017	1090
2004	1293	2018	1115
2005	1280	2019	1200

Příloha č. 6 – Výzkumné granty řešené v roce 2019

poskytovatel grantu	reg. číslo projektu	název projektu	spoluřešitel za CKTCH	hlavní řešitel a příjemce
Ministerstvo zdravotnictví (AZV)	NV16-27465A	Sledování koronární nemoci srdečního štetu pomocí optické koherentní tomografie	doc. MUDr. Helena Bedáňová, Ph.D.	MUDr. Michal Pazderník, Ph.D. Institut klinické a experimentální medicíny
Ministerstvo zdravotnictví (AZV)	NV16-29084A	Molekulární mechanizmy familiární hypercholesterolemie	doc. MUDr. Tomáš Freiberger, Ph.D.	doc. RNDr. Lenka Fajkusová, CSc. Fakultní nemocnice Brno
Ministerstvo zdravotnictví (AZV)	NV16-31593A	Polymikrobiální biofilm jako komplexní mikrobiom v rámci léčby nozokomiálních infekcí	doc. MUDr. Tomáš Freiberger, Ph.D.	Ing. Veronika Holá, Ph.D. Lékařská fakulta Masarykova univerzita
Ministerstvo zdravotnictví (AZV)	NV16-34414A	Určení genových oblastí náchylných ke vzniku mutací ovlivňujících sestřih mRNA	Mgr. Lucie Grodecká, Ph.D.	doc. MUDr. Tomáš Freiberger, Ph.D. CEITEC Masarykova univerzita
Ministerstvo zdravotnictví (AZV)	NV19-02-00046	Sekvenční hybridní ablace versus samostatný chirurgický CryoMAZE v léčbě fibrilace síní (studie SurHyb): multicentrická randomizovaná kontrolovaná studie	MUDr. Jiří Ondrášek	Jihočeská univerzita v Českých Budějovicích

poskytovatel grantu	reg. číslo projektu	název projektu	hlavní řešitel	spoluřešitelé a spolupříjemci
Ministerstvo zdravotnictví (AZV)	NV 18-05-00330	Genetická determinace závažnosti otoků podmíněných bradykininem u pacientů s hereditárním angioedémem	doc. MUDr. Tomáš Freiberger, Ph.D.	Mgr. Kamila Réblová, Ph.D. Masarykova univerzita MUDr. Roman Hák Fakultní nemocnice u sv. Anny v Brně

Příloha č. 7 – Publikace 2019

Autoři	Název	Publikováno
Antonová P, Zatočil T, Žáková D, Rohn V	Fallotova tetralogie.	Interv Akut Kardiol 2019; 18(3, suppl A); 11-14.
Antonová P, Zatočil T, Žáková D, Rohn V	Fontanovská cirkulace - "společní komora".	Interv Akut Kardiol 2019; 18(3, suppl A); 22-25.
Antonová P, Zatočil T, Žáková D, Rohn V	Srdeční selhání u vrozených srdečních vad v dospělosti.	Interv Akut Kardiol 2019; 18(3, suppl A); 30-32.
Ceska R, Latkovskis G, Ezhov MV, Freiburger T, Lalic K, Mitchenko O, Paragh G, Petrulioniene Z, Pojskic B, Raslova K, Shek AB, Vohnout B, Altschmiedova T, Todorovova V	The impact of the international cooperation on familial hypercholesterolemia screening and treatment: results from the ScreenPro FH project.	Curr Atheroscler Rep 2019; 21(9): 36.
Fiedorová K, Radvanský M, Bosák J, Grombířková H, Němcová E, Králíčková P, Černochová M, Kotásková I, Lexa M, Litzman J, Šmajš D, Freiburger T	Bacterial but not fungal gut microbiota alterations are associated with common variable immunodeficiency (CVID) phenotype.	Front Immunol 2019; 10: 1914.
Fiedorová K, Radvanský M, Němcová E, Grombířková H, Bosák J, Černochová M, Lexa M, Šmajš D, Freiburger T	The impact of DNA extraction methods on stool bacterial and fungal microbiota community recovery.	Front Microbiol 2019; 10: 821.
Fila P	Sutura v chirurgických oborech - Sutura cév, srdce, uzávěr sternotomie.	1. vyd. Aesculap Akademie, Praha.
Fila P, Němec P	Aortokoronární bypass - nové techniky.	Kardiol Prax 2019; 17 (2): 69-7.
Formankova R, Kanderova V, Rackova M, Svaton M, Brdicka T, Riha P, Keslova P, Mejstrikova E, Zaliova M, Freiburger T, Grombirikova H, Zemanova Z, Vikova M, FencI F, Copova I, Bronsky J, Jabandzief P, Sedlacek P, Soukalova J, Zapletal O, Stary J, Trka J, Kalina T, Skvarova Kramarozova K, Hlavackova E, Litzman J, Fronkova E	Novel SAMD9 mutation in a patient with immunodeficiency, neutropenia, impaired anti-CMV response, and severe gastrointestinal involvement.	Front Immunol 2019; 10: 2194.
Fosbøl EL, Park LP, Chu VH, Athan E, Delahaye F, Freiburger T, Lamas C, Miro JM, Strahilevitz J, Tribouilloy Ch, Durante-Mangoni E, Pericas JM, Fernández-Hidalgo N, Nacinovich F, Rizk H, Barsic B, Giannitsioti E, Hurley JP, Hannan MM, Wang A	The association between vegetation size and surgical treatment on 6-month mortality in left-sided infective endocarditis.	Eur Heart J 2019; 40(27): 2243-2251.
Fromme E, Oliverius M, Strnad P	DEFI-ALFA: The French key to the alpha1 mystery?	Liver Int 2019; 39(6): 1019-1021.
Grymova T, Vikova M, Soucek P, Hakl R, Nechvatalova J, Slanina P, Stichova J, Litzman J, Freiburger T	Neutrophils are dysregulated in patients with hereditary angioedema types I and II in a symptom-free period.	Mediators Inflamm 2019; 9515628.
Grymová T, Grodecká L, Souček P, Freiburger T	SERPING1 exon 3 splicing variants using alternative acceptor splice sites.	Mol Immunol 2019; 107(1): 91-96.
Hujová P, Grodecká L, Souček P, Freiburger T	Impact of acceptor splice site NAGTAG motif on exon recognition.	Mol Biol Rep 2019; 46(3): 2877-2884.

Husová L	Použití idaruxuzumabu v klinické praxi: kazuistika.	Vnitř. Lék. 2019; 65 (5): 377-378.
Kanderova V, Grombirikova H, Zentsova I, Reblova K, Klocperk A, Fejtkova M, Bloomfield M, Ravcukova B, Kalina T, Freiburger T, Sediva A	Lymphoproliferation, immunodeficiency and early-onset inflammatory bowel disease associated with a novel mutation in Caspase 8.	Haematologica 2019; 104(1): e32-34.
Křůčvský P, Sabina Baumlová, Artem Fatkhutdinov	Cardiac Anaesthesia.	MEDical FACulties NETwork (MEFANET) - Akutne.cz.
Kotaskova I, Obrucova H, Malisova B, Videnska P, Zwinsova B, Peroutkova T, Dvorackova M., Kumstat P, Trojan P, Rlžicka F, Hola V, Freiburger T	Molecular techniques complement culture-based assessment of bacteria composition in mixed biofilms of urinary tract catheter-related samples.	Front Microbiol 2019; 10:462.
Kotásková I, Obručova H, Lyčková H, Růžička F, Freiburger T	Capability of fluorescent capillary electrophoresis to distinguish species of the Candida parapsilosis complex.	J Clin Microbiol 2019; 57(5): e00135-19.
Li J, Ritelli M, Ma CS, Rao G, Habib T, Corvilain E, Bougarn S, Cypowyj S, Grodecká L, Lévy R, Béziat V, Shang L, Payne K, Avery DT, Migaud M, Boucherit S, Boughorbel S, Guennoun A, Chrabieh M, Rapaport F, Bigio B, Itan Y, Boisson B, Cormier-Daire V, Syx D, Malfait F, Zoppi N, Abel L, Freiburger T, Dietz H, Marr N, Tangye SG, Colombi M, Casanova JL, Puel A.	Chronic mucocutaneous candidiasis and connective tissue disorder in humans with impaired JNK1-dependent responses to IL-17A/F and TGF-β.	Sci Immunol 2019; 4(41): eaax7965.
Mališová B, Šantavý P, Lovečková Y, Hladký B, Kotásková I, Pol J, Lonský V, Němec P, Freiburger T	Human native endocarditis caused by Streptococcus canis - a case report.	APMIS 2019; 127: 41-44.
Mates M, Němec P, Želízko M, Harrer J, Kala P	Doporučené postupy ESC/EACTS pro revaskularizaci myokardu, 2018. Souhrn dokumentu připravený Českou kardiologickou společností, Českou asociací intervenční kardiologie a Českou společností kardiologické chirurgie ČLS JEP.	Cor Vasa 2019; 61(2): e123-e156.
Němec P	90 let české kardiologie, Kapitola Stručný přehled české kardiologie.	In Táborský M: 90. let české kardiologie, Mladá Fronta 2019, Kapitola 23; str. 383-385.
Nováková T, Macháčková T, Novák J, Hude P, Godava J, Žampachová V, Oppelt J, Zlámal F, Němec P, Bedáňová H, Slabý O, Bienertová-Vašků J, Špinarová L, Krejčí J	Identification of a diagnostic set of endomyocardial biopsy microRNAs for acute cellular rejection diagnostics in patients after heart transplantation using next-generation sequencing.	Cells 2019; 8(11): E1400.
Obručová H, Kotásková I, Tihelková R, Holá V, Růžička F, Freiburger T	Fluorescent capillary electrophoresis is superior to culture in detecting Candida species from samples of urinary catheters and ureteral stents with mono- or polyfungal biofilm growth.	J Clin Microbiol 2019; 57(4): e01861-18.

Pazdernik M, Chen Z, Bedanova H, Kautzner J, Melenovsky V, Karmazin V, Malek I, Tomasek A, Ozabalova E, Krejci J, Franekova J, Wahle A, Zhang H	Effect of Heart Rate on Early Progression of Cardiac Allograft Vasculopathy: A Prospective Study Using Highly Automated 3-D Optical Coherence Tomography Analysis.	J Heart Lung Transplant. 2019; 4S.
Souček P, Réblová K, Kramárek M, Radová L, Grymová T, Hujová P, Kováčová Tatiana, Lexa M, Grodecká L, Freiberg T	High-throughput analysis revealed mutations diverging effects on SMN1 exon 7 splicing.	RNA Biology 2019; 16(10): 1364-1376.
Šedivá A, Zachová R, Klosperk A, Blodmfield M, Froňková E, Svatoň M, Freiberg T, Litzman J, Votava F, Kožich V	Závažné primární imunodeficiencie a možnosti jejich časné diagnostiky, uvedení testu TREC/KREC.	Čes-slov Pediatr 2019; 74(3): 182-187.
Špaček M, Měřička P, Janoušek L, Štádl P, Adamec M, Vlachovský R, Guňka I, Navrátil P, Thieme F, Špunda R, Burkert J, Staffa R, Němec P, Lindner J	Current vascular allograft procurement, cryopreservation and transplantation techniques in the Czech Republic.	Adv Clin Exp Med 2019; 28(4): 529-534.
Vaverkova H, Tichy L, Karasek D, Freiberg T	A case of autosomal recessive hypercholesterolemia caused by a new variant in the LDL receptor adaptor protein 1 gene.	J Clin Lipidol 2019; 13(3): 405-410.
Vlkova M, Chovancova Z, Nechvatalova J, Connely AN, Davis MD, Slanina P, Travnickova L, Litzman M, Grymova T, Soucek P, Freiberg T, Litzman J, Hel Z	Neutrophil and granulocytic myeloid-derived suppressor cell-mediated T cell suppression significantly contributes to immune dysregulation in common variable immunodeficiency disorders.	J Immunol 2019; 202(1): 93-104.
Vrablík M, Piňha J, Blaha V, Cífková R, Freiberg T, Karásek D, Kraml P, Rosolová H, Soška V, Štlic T, Urbanová Z	Stanovisko výboru České společnosti pro aterosklerózu k doporučením ESC/EAS pro diagnostiku a léčbu dyslipidemií z roku 2019.	AtheroRev 2019; 4(3): 126-137. Hypertenze a kardiovaskulární prevence 2019; 8(2): 68-77.
Vrablík M, Piňha J, Bláha V, Cífková R, Freiberg T, Karásek D, Kraml P, Rosolová H, Soška V, Štlic T, Urbanová Z	Nutraceutika s hypolipidemickým účinkem v klinické praxi: shrnutí stanoviska Mezinárodního expertního panelu lipidologů vypracované výborem České společnosti pro aterosklerózu.	AtheroRev 2019; 4(1): 7-18.
Wagner R, Soucek P, Ondrasek J, Fila P, Sterba J, Spacilova H, Michalcikova A, Freiberg T, Nemecek P	Plasma levels of myocardial microRNA-133a increase by intraoperative cytokine hemoabsorption in the complex cardiovascular operation.	J Clin Med Res 2019; 11(12): 789-797.
Wang A, Chu VH, Athan E, Delahaye F, Freiberg T, Lamas C, Miro JM, Strahilevitz J, Tribouilloy Ch, Durante-Mangoni E, Pericas JM, Fernández-Hidalgo N, Nacinovich F, Barsic B, Giannitrioti E, Hurley J, Hannan MM, Park LP	Association between the timing of surgery for complicated, left-sided infective endocarditis and survival.	Am Heart J 2019; 210: 108-116.
Zatočil T, Žáková D, Nečasová A, Koc L, Kala P	Transpozice velkých tepen v dospělosti.	Interv Akut Kardiol 2019; 18(3, suppl A); 18-21.
Žáková D, Zatočil T, Pokorná O, Malík P, Ničovský J, Ondrášek J, Černý J, Němec P	Koarktace aorty v dospělosti.	Interv Akut Kardiol 2019; 18(3, suppl A); 6-10.
Žáková D, Zatočil T, Pokorná O, Malík P, Ničovský J, Ondrášek J, Černý J, Němec P	Dlouhodobé výsledky po operaci defektu septa siní.	Interv Akut Kardiol 2019; 18(4): 224-229.

Příloha č. 8 – Přednášky a poster

Autoři	Název	Akce (konference- název, místo)	Země	Přednáška/ Poster
Bedáňová H	MŮJ NOVÝ PŘÍTEL - když je/není nám spolu doma dobře.	XXVII. Výroční sjezd České kardiologické společnosti, Brno.	ČR	předn.
Bedáňová H	Užití idarucizumabu u pacientů podstupujících TS.	XXVII. Výroční sjezd České kardiologické společnosti, Brno.	ČR	předn.
Bedáňová H	Envarsus po TS.	Seminář Brno.	ČR	předn.
Bedáňová H	LVAD - dostupná léčba srdečního selhání.	Seminář Uh.Hradiště.	ČR	předn.
Bedáňová H	Ambulantní sledování pacientů s LVAD.	Brno - seminář pro Košice.	ČR	předn.
Bedáňová H	Interpretace křivek LVAD.	Brno - seminář pro Košice.	ČR	předn.
Bedáňová H	Noncompliantní pacient po implantaci LVAD.	Brno - seminář pro Košice.	ČR	předn.
Bedáňová H	Vzít či nevtít? Přeběh srdce po náhlé srdeční zástavě.	Česko slovenský HTx workshop.	ČR	předn.
Bedanova H, Dobsak P, Nemecek P, Tomasek A, Pazdernik M, Chen Z, Sonka M, Krejci J	Effects of implanting a long-term left ventricle assist device on post-transplant outcomes.	The 57th Annual Meeting JSAO and the 8th Meeting IFAO Osaka.	Japonsko	poster
Bedáňová H, Nemecek P, Ondrasek J, Horvath V, Ozabalova E, Krejci J	Metformin therapy and risk of cancer in patients after heart transplantation.	ESOT Kodaň.	Dánsko	předn.
Bedáňová H, Pařenicová I	LVAD - dostupná léčba srdečního selhání.	Seminář Jihlava, Zlín, Břeclav (Road show LVAD).	ČR	předn.
Bedáňová H, Pazderník M, Tomášek A, Ondrášek J, Krejčí J, Ozábalová E, Pařenicová I, Nemecek P	Jak ovlivňuje implantace LVAD výsledky po TS?	XXVII. Výroční sjezd České kardiologické společnosti, Brno.	ČR	předn.
Ciznar P, Grombříkova H, Trochanova I, Ravcukova B, Freiburger T	Transitory cerebral lesion with a B cell compartment deficiency in a 5 year old boy.	2019 Meeting of the European Society for Immunodeficiencies, Brusel.	Belgie	poster
Daňková A	Zmapování kvality života pacientů s mechanickou srdeční podporou.	Chirurgické dny Evy Kvasnicové.	ČR	předn.
Doležalová Z	Péče o pacienty s MSP.	Sesterský kurz SS.	ČR	předn.
Doležalová Z	MSP - má to smysl.	ČAS - scho.	ČR	předn.
Doležalová Z	MSP - nová šance pro život.	Seminář VOZŠ Brno.	ČR	předn.
Fiedorova K, Radvansky M, Bosak J, Grombříkova H, Nemcova E, Kralickova P, Cernochova M, Kotaskova I, Lexa M, Litzman J, Šmajš D, Freiburger T	Bacterial and fungal gut microbiota analysis in common variable immunodeficiency (CVID) disorders: Paired case-control study.	2019 Meeting of the European Society for Immunodeficiencies, Brusel.	Belgie	poster
Fiedorová K, Radvanský M, Králíčková P, Černochová M, Němcová E, Grombříková H, Bosák J, Lexa M, Šmajš D, Litzman J, Freiburger T	Gut microbiome analysis in common variable immunodeficiency (CVID) patients and paired healthy controls sharing the same household.	29th ECCMID, Amsterdam.	Nizozemsko	předn.
Fila P	Řešení aortálních chlopenních vad u mladých jedinců.	II. kardiologické dny, Teplice nad Bečvou.	ČR	předn.
Fila P	Peroperační použití přístroje MiraQ Cardiac v kardiologii.	VFN Praha - II. chirurgická klinika kardiologické chirurgie.	ČR	předn.
Fila P	Praktické aspekty peroperačního použití přístroje MiraQ Cardiac v kardiologii.	Kardiologické odd., Nem. Banská Bystrica.	SR	předn.

Fila P	Když srdce nemůže, pumpa mu pomůže.	XXVII. Výroční sjezd České kardiologické společnosti, Brno.	ČR	předn.
Fila P	Totally biological aortic stentless valved conduit for aortic root replacement.	Kardiochirurgické sympozium, Varšava.	Polsko	předn.
Fila P	Peroperační použití přístroje MiraQ Cardiac v kardiochirurgii.	Kardiochirurgické oddělení, Nemocnice Ústí nad Labem.	ČR	předn.
Fila P	NOAK z pohledu kardiochirurga.	Moderní trendy v intervenční kardiologii 2019, Brno.	ČR	předn.
Fila P	Transplantace orgánů - pohled chirurga.	ARO Nem - Boskovice.	ČR	předn.
Fila P	Off-pump case.	PEARS: Surgical workshop.	ČR	předn.
Fila P, Němec P	Mechanická srdeční podpora - prodloužení života.	Lze zvýšit počty dárců srdce?, Zlín.	ČR	předn.
Fila P, Ondrášek J, Horváth V, Němec P	Reimplantace aortální chlopně u pacientů s akutní disekcí.	4. slovenský kardiochirurgický kongres.	SR	předn.
Freiberger T	Co přináší pokrok v genetické diagnostice PID.	IX. sympóziium o primárních imunodeficienciách, Bratislava.	Slovensko	předn.
Freiberger T	Genetické vyšetření familiární hypercholesterolemie u dětí.	Dětská obezita a výživa v teorii a praxi, Praha.	ČR	předn.
Freiberger T	Pilotní projekt novorozeneckého screeningu FH CzeCH-IN.	23. kongres o ateroskleróze, Plzeň.	ČR	předn.
Freiberger T	Umbilical cord blood screening for FH - a promising alternative?	Symposium FHchol Austria.	ČR	předn.
Grodecka L, Hujova P, Freiberger T, Soucek P	Regulation of tandem acceptor splice site usage in the context of proximate exons.	24th Annual Meeting of the RNA Society, Krakow.	Polsko	poster
Grombirikova H, Cochino A, Ravcukova B, Mollova K, Freiberger T	A severely malnourished 21-year-old patient with CID caused by hypomorphic RAG1 mutations.	Meeting of the European Society for Immunodeficiencies, Brussel.	Belgie	poster
Hrazdilová O	NIRS z pohledu kardiioanesteziologa - od teorie po ECMO.	Sympozium: Regionální mozková oxymetrie v anestezii a intenzivní péči.	ČR	předn.
Hrazdilová O	Sepse.	Konference laboratorní diagnostiky.	ČR	předn.
Hrazdilová O, Spáčilová H, Wagner R, Fila P	ICIS - nový marker sepse?	XXVI. Kongres ČSARIM 2019.	ČR	poster
Hrazdilová O, Tejkalová R, Spáčilová H	Mediastinitida u pacienta po kardiochirurgickém výkonu.	21. Colours of Sepsis, Ostrava.	ČR	poster
Hrazdilová O, Wagner R, Pavlík P, Fila P	Monitorace pacientů na ECMO- naše zkušenosti.	XII. Kongres české společnosti intenzivní medicíny 2018, Brno.	ČR	poster
Husová L	Management hepatitid - diagnostika a léčba.	Seminář - Psychiatrická nemocnice Kroměříž.	ČR	předn.
Husová L	Hepatopatie v graviditě.	GEVAB, Brno.	ČR	předn.
Husová L	HARM 2018.	Nová éra v hepatologii 2019, Praha.	ČR	předn.
Husová L	Správné načasování transplantace jater.	Seminář - KICH FN Brno Bohunice.	ČR	předn.
Husová L	Úskalí transplantace jater z indikace PSc.	SOT 2019; 2. postraduální sympozium, Kroměříž.	ČR	předn.
Husová L	Alveolární echinokokóza jako indikace k transplantaci jater.	Akademie ČHS, Brno.	ČR	předn.

Husová L	Chronické hepatitidy a cirhóza jater.	Předstestační kurz z vnitřního lékařství, Brno.	ČR	předn.
Husová L	Indikace k transplantaci jater, zařazování na čekací listinu, výběr vhodného kandidáta.	Akademie ČHS, Brno.	ČR	předn.
Husová L	Virové hepatitidy a jaterní cirhóza.	Edukační symposium ČTS-Cesta do čekací listiny k transplantaci, Plzeň.	ČR	předn.
Husová L	Transplantace jater.	Odborná konference Zlín.	ČR	předn.
Husová L, Mejzlík V, Drápalová V, Kuman M, Štěpánková S, Němec P	Rizika primární sklerozující cholangitidy - zkušenosti jednoho pracoviště.	XLVII. Májové hepatologické dny, Plzeň.	ČR	předn.
Husová L, Štěpánková S, Mejzlík V, Drápalová V, Němec P	Rizika virové hepatitidy E.	XLVII. Májové hepatologické dny, Plzeň.	ČR	předn.
Kaloušková M, Němcová E, Vaněrková M, Kotásková I, Fiedorová K, Freiburger T, Nešpor D	Aspergillus terreus jako původce protrahované infekce operační rány.	Kongres klinické mikrobiologie, infekčních nemocí a epidemiologie, Olomouc, 2019.	ČR	poster
Kříčovský P	Novinky - dárci orgánů.	Jednotlivá pracoviště ARO, JMK.	ČR	předn.
Kříčovský P, Lukešová J, Telecká L, Němec P	Jak vypadá dárci orgánů a proč to někdy ztrosková.	Kongres ČSIM 2019.	ČR	poster
Kříčovský P, Pavlík P, Němec P	Kazuistika - Sekundární sklerotizující cholangitida kriticky nemocných.	21. Colours of Sepsis, Ostrava.	ČR	poster
Koc L, Zatočil T, Žáková D, Nečasová A, Pokorná O, Ničovský J, Malík P, Ondrášek J, Černý J, Němec P	Využití ambulantních vyšetřovacích metod.	IV. Seminář ambulantní sledování vrozených srdečních vad pro regionální kardiology.	ČR	předn.
Konečná S, Husová L	Alveolární hypatiidóza jako indikace k OTJ.	21. Colours of Sepsis, Ostrava.	ČR	předn.
Konečná S, Husová L	Úskalí primární sklerotizující cholangitidy.	Májové hepatologické dny, Plzeň.	ČR	předn.
Kotaskova I, Obrucova H, Lycková V, Ruzicka F, Freiburger T	Fluorescent Capillary Electrophoresis Applied to Distinguish Species of Candida parapsilosis Complex.	ASM Microbe 2019, San Francisco.	USA	poster
Kotaskova I, Obrucova H, Syrovátka V, Malisova B, Hola V, Ruzicka F, Freiburger T	Actinotignum schaalii as a part of urinary catheterassociated microbiota.	29th ECCMID, Amsterdam.	Nizozemsko	poster
Kovalová S, Nečas J	Echokardiografie u Barlowovy choroby.	Rokitanského den, Hradec Králové.	ČR	předn.
Kovalová S, Nečas J	Svět Kuriozit.	Symposium chlopenní a vrozené vady, Hradec Králové.	ČR	předn.
Kovalová S, Nečas J	Vrozená vada.	Symposium chlopenní a vrozené vady, Hradec Králové.	ČR	předn.
Kovalová S, Nečas J	Echokardiografická anatomie mitrální chlopně.	XXVII. Výroční sjezd České kardiologické společnosti, Brno.	ČR	předn.
Kovalová S, Nečas J	Hodnocení chlopenních náhrad (Echokardiografická anatomiesrdce).	Echodny, Olomouc.	ČR	předn.
Kovalová S, Nečas J	Kdy lze v reální praxi použít 3D TTE/TEE?	Echodny, Olomouc.	ČR	předn.

Kovalová S, Nečas J	3D TOE - Academic toy or a part of routine perioperative care?	Euroecho, Vídeň, Rakousko.	ČR	předn.
Gurka J, Piherová L, Krebsová A Chaloupka A, Krejčí J, Žáková D, Freiburger T, Kalina T, Sikora J, Melenovský V	Screening of Danon disease among young females with advanced heart failure using LAMP2 flow cytometry of peripheral leukocytes reveals undiagnosed cases.	Heart Failure 2019, 6th world congress, Athens.	Řecko	předn.
Kuman M	Diabetes mellitus a transplantace ledviny.	Vanýskův internistický den 2019, Brno.	ČR	předn.
Kuman M	Základní kardiologický screening.	Edukační symposium ČTS-Cesta do čekací listiny k transplantaci, Plzeň.	ČR	předn.
Lukešová J	Odběr orgánů.	21. Colours of Sepsis, Ostrava.	ČR	předn.
Lukešová J	Dialýzy, čekací listina a statistika.	Seminář CKTCH.	ČR	předn.
Lukešová J	Cesta do čekací listiny "Co když ani rekord nestačí".	VII. Český transplantační kongres 2019.	ČR	předn.
Lukešová J	Statistiky a novinky v dárcovském programu.	Seminář NCH FN Brno, ARO nem. Boskovice.	ČR	předn.
Lukešová J	Dárce orgánů.	NCO NZO Brno 2x, ARK FN Brno.	ČR	předn.
Husová L Němec P	Kombinované transplantace jater pro polycystózu.	SOT 2019; 2. postraduální sympozium, Kroměříž.	ČR	předn.
Husová L Němec P	Polycystóza jako indikace ke kombinované transplantaci játra + ledvina, kazuistika.	Akademie ČHS, Brno.	ČR	předn.
Husová L Němec P	Transplantace jater pro hepatocelulární karcinom.	Edukační symposium ČTS-Cesta do čekací listiny k transplantaci, Plzeň.	ČR	předn.
Nečas J, Kovalová S	Mitrální regurgitace - jak postupovat?	Symposium chlopenní a vrozené vady, Hradec Králové.	ČR	předn.
Nečas J, Kovalová S	Neřečený šelest.	Symposium chlopenní a vrozené vady, Hradec Králové.	ČR	předn.
Nečas J, Kovalová S	Pseudoaneurysma aortomitrálního spojení.	Symposium chlopenní a vrozené vady, Hradec Králové.	ČR	předn.
Nečas J, Kovalová S	Hodnocení chlopenních náhrad.	ECHO kurzy Přerov.	ČR	předn.
Němec P	Chirurgická náhrada aortální chlopně.	Seminář, Hradec Králové.	ČR	předn.
Němec P	Mechanické srdeční podpory.	Seminář, Brno.	ČR	předn.
Němec P	My first TAVI.	TAVI Today, seminář, Praha.	ČR	předn.
Němec P	Patient-prosthesis mismatch.	XXVII. Výroční sjezd České kardiologické společnosti, Brno.	ČR	předn.
Němec P	Kombinované transplantace orgánů.	SOT 2019; 2. postraduální sympozium, Kroměříž.	ČR	předn.
Němec P	Přístupy k mitrální chlopni.	Seminář, Praha.	ČR	předn.
Němec P	Výdutě hrudní aorty.	Valašské srdce, Velké Karlovice.	ČR	předn.
Němec P	Záchovné operace na aortální chlopni.	Mladí kardiologové.	ČR	předn.
Němec P	Jak TAVI ovlivnila kardiochirurgii.	Kardiologický den Ústí n. Labem.	ČR	předn.
Němec P	Indikace k transplantaci jater, Kdy využít kombinovanou transplantaci jater a ledvin.	Infekce v transplantologii, Plzeň.	ČR	předn.
Němec P	Současná situace kardiochirurgie v ČR.	Kardiologický den Ústí n. Labem.	ČR	předn.

Němec P	Legislativní aspekty transplantací orgánů.	Seminář, Zlín.	ČR	předn.
Němec P	PEARS – Case report.	Seminář, Praha.	ČR	předn.
Němec P	Jak TAVI ovlivnila kardiochirurgii.	Hradecký kardiochirurgický den, Hradec Králové.	ČR	předn.
Nešpor D, Ondrášek J, Sikora J, Norek R, Němec P	ECMO bez skalpelu.	IV. Slovenský kardiochirurgický kongres.	Slovensko	předn.
Ničovský J	Kardiochirurgické operace a diabetes mellitus.	142. internistický den, XXVIII. Vanýskův den.	ČR	předn.
Ničovský J	Chirurgická problematika transplantace ledvin.	Jak zařazovat nemocné do čekací listiny na transplantaci ledviny, seminář pro dialýzy.	ČR	předn.
Ničovský J	Chirurgické techniky transplantace jater.	Akademie ČHS JEP, Brno.	ČR	předn.
Ničovský J, Ostřížek T, Němec P	Transplantace ledvin, chirurgické komplikace.	Chirurgické sympozium, Čejkovice.	ČR	předn.
Ničovský J, Žáková D, Němec P	Chirurgická léčba anuloaortální ektázie u pacientů s Marfanovým syndromem.	XXV. Luhačovické pediatriké dny.	ČR	předn.
Pařenicová I	Můj nový přítel, každý začátek je těžký.	XXVII. Výroční sjezd České kardiologické společnosti	ČR	předn.
Pavlík P	Cytosorb v terapii jaterního selhání.	23. PG kurz Colours of sepsis Ostrava.	ČR	předn.
Pavlík P	Hemoadsorbce Cytosorb u pacientů se zánětlivým syndromem - zkušenosti z CKTCH Brno.	23. PG kurz Colours of sepsis Ostrava.	ČR	předn.
Pavlík P	Kdy volat kardiochirurga?	Svatomartinský hemodynamický workshop Velké Bílovice.	ČR	předn.
Sikora J	Akutní onemocnění aorty.	Seminář pro oddělení urgentního příjmu FN Brno, Bohunice.	ČR	předn.
Sikora J, Nešpor D, Ondrášek J, Němec P, Fila P, Norek R	Dekanylace VA ECMO pomocí cévních uzávěrových systémů.	17. konference České asociace akutní kardiologie, Karlovy Vary.	ČR	předn.
Spáčilová H, Švecová Š, Hrazdilová O	Interpretace ICIS v intenzivní péči.	Konference laboratorní diagnostiky, Broumov.	ČR	předn.
Spáčilová H, Švecová Š, Klůčkovský P	Hemostatické komplikace u mechanické srdeční podpory - kazuistika.	XXV. Pařížkovy dny, Ostrava.	ČR	poster
Štěpánková S	Zařazování do WL na transplantaci ledviny v CKTCH.	Sympozium pro regionální dialýzy CKTCH, Brno.	ČR	předn.
Štěpánková S	Malignity u kandidátů transplantace ledvin.	Edukační symposium ČTS-Cesta do čekací listiny k transplantaci, Plzeň.	ČR	předn.
Štěpánková S, Drápalová V, Strnadová P, Husová I	Malignity po transplantacích jater + ledvin v CKTCH.	XXVI. kongres ČIS, Praha.	ČR	předn.
Štěpánková S, Kuman M, Strnadová P, Svojanovský J	Malignity po transplantaci ledvin v CKTCH.	SOT 2019; 2. postraduální sympozium, Kroměříž.	ČR	předn.
Švecová Š, Spáčilová H, Wagner R	Vzestup D-dimerů signalizuje selhání. ECMO.	Kongres ČSARIM 2019.	ČR	předn.
Telecká L	Odběr orgánů.	21. Colours of Sepsis, Ostrava.	ČR	předn.
Telecká L	Dialýzy, čekací listina a statistika.	Seminář CKTCH.	ČR	předn.
Telecká L	Cesta do čekací listiny "Co když ani rekord nestačí".	VII. Český transplantační kongres, Olomouc.	ČR	předn.
Telecká L	Statistiky a novinky v dárcovském programu.	Seminář NCH FN Brno, ARO nem. Boskovice.	ČR	předn.
Telecká L	Dárce orgánů.	NCO NZO Brno 2x, ARK FN Brno.	ČR	předn.

Třetina M	Miniinvasivní přístup k TAVI.	IV. Sjezd českých a slovenských mladých kardiologů.	ČR	předn.
Urbánek R, Tichý L, Freiburger T	Tangierská nemoc v rodině s fenotypem familiární hypercholesterolémie.	23. kongres o ateroskleróze, Plzeň.	ČR	předn.
Vanerkova M, Malisova B, Cernochova M, Nemcova E, Pol J, Nemeč P, Freiburger T	Is colorectal neoplasm associated with infective endocarditis? Retrospective study.	ISCVID, Lausanne, 2019.	Švýcarsko	poster
Vévodová V, Husová L	Riziko HCC na základě virové hepatitidy C.	Májové hepatologické dny, Plzeň.	ČR	předn.
Wagnerová E	Chronické rány a dekubity v transplantační medicíně.	Zlaté ruce 2019, Mušov - Pasohlávky.	ČR	předn.
Zatočil T, Žáková D	Dysfunkce systémové pravé komory.	Moravský den dětské kardiologie, Brno.	ČR	předn.
Zatočil T, Žáková D	Cyanotická vada.	XXVII. Výroční sjezd České kardiologické společnosti, Brno.	ČR	předn.
Zatočil T, Žáková D, Koc L, Nečasová A	Komplikace vrozených srdečních vad v dospělosti - může být i plicní hypertenze.	XXVI. Kongres České internistické společnosti ČLS JEP Praha 17.-20.11.2019	ČR	předn.
Zatočil T, Žáková D, Koc L, Nečasová A	Vrozené srdeční vady a atestace z kardiologie.	Předatestační kurz Brno.	ČR	předn.
Zatočil T, Žáková D, Koc L, Nečasová A	Nemocní s vrozenou srdeční vadou - kardiovaskulární riziko	XXXVI. Konference české společnosti pro hypertenzi, Mikulov.	ČR	předn.
Zatočil T, Žáková D, Koc L, Nečasová A	Echokardiografie u vrozených srdečních vad.	ECHO kurzy Přerov.	ČR	předn.
Zatočil T, Žáková D, Koc L, Nečasová A, Pokorná O, Ničovský J, Malík P, Ondrášek J, Černý J, Němec P	Defekt septa komor.	IV. Seminář ambulantní sledování vrozených srdečních vad v dospělosti pro ambulantní kardiology.	ČR	předn.
Zatočil T, Žáková D, Koc L, Nečasová A, Pokorná O, Ničovský J, Malík P, Ondrášek J, Černý J, Němec P	Ostatní komplexní vady.	IV. Seminář ambulantní sledování vrozených srdečních vad v dospělosti pro ambulantní kardiology.	ČR	předn.
Zatočil T, Žáková D, Koc L, Nečasová A, Pokorná O, Ničovský J, Malík P, Ondrášek J, Černý J, Němec P	Těhotenství u VSV.	IV. Seminář ambulantní sledování vrozených srdečních vad v dospělosti pro ambulantní kardiology.	ČR	předn.
Žáková D, Zatočil T, Pokorná O, Koc L, Malík P, Ondrášek J, Černý J, Němec P	Nějběžnější zkratové vady.	IV. Seminář ambulantní sledování vrozených srdečních vad v dospělosti pro ambulantní kardiology.	ČR	předn.
Žáková D, Zatočil T, Pokorná O, Koc L, Malík P, Ondrášek J, Černý J, Němec P	Obstrukce levostranných srdečních oddílů.	IV. Seminář ambulantní sledování vrozených srdečních vad v dospělosti pro ambulantní kardiology.	ČR	předn.
Žáková D, Zatočil T, Pokorná O, Malík P, Poloczek M, Kala P, Ondrášek J, Černý J, Němec P	Dlouhodobé výsledky a záludnosti po operaci defektu septa síní.	Moravský den dětské kardiologie, Brno.	ČR	předn.
Žáková D, Zatočil T, Pokorná O, Ničovský J, Malík P, Ondrášek J, Černý J, Němec P	Defekt komorového septa s plicní hypertenzí.	XXVII. Výroční sjezd České kardiologické společnosti, Brno.	ČR	předn.
Žáková D, Zatočil T, Pokorná O, Ničovský J, Malík P, Ondrášek J, Černý J, Němec P	Rekonstrukce RVOT u vrozených srdečních vad v dospělosti.	XXVII. Výroční sjezd České kardiologické společnosti, Brno.	ČR	předn.

Žáková D, Zatočil T, Pokorná O, Ničovský J, Malík P, Ondrášek J, Černý J, Němec P	Multimodalitní zobrazovací metody u VSV v dospělosti.	Echo dny 2019, Olomouc.	ČR	předn.
Žáková D, Zatočil T, Pokorná O, Ničovský J, Ondrášek J, Černý J, Němec P	Těhotná pacientka s vrozenou srdeční vadou.	Seminář IKK FN Brno Bohunice.	ČR	předn.
Žáková D, Zatočil T, Pokorná O, Koc L, Malík P, Ondrášek J, Černý J, Němec P	Jak a kde řešit specifické komplikace VSV?	IV. Seminář ambulantní sledování vrozených srdečních vad v dospělosti pro ambulantní kardiology.	ČR	předn.
Žáková D, Zatočil T, Pokorná O, Malík P, Poloczek M, Kala P, Ondrášek J, Černý J, Němec P	Dlouhodobé výsledky a záludnosti po operaci defektu septa síní.	21. symposium PS chlopenní a vrozené srdeční vady Hradec Králové.	ČR	předn.