



**CKTCH**

Centrum  
kardiovaskulární  
a transplantační  
chirurgie

**Výroční zpráva  
2017**



# Centrum kardiovaskulární a transplantační chirurgie Brno

Centrum kardiovaskulární a transplantační chirurgie Brno (CKTCH) je vysoce specializované zdravotnické zařízení s nadregionální působností, bylo zřízeno zřizovací listinou Ministerstva zdravotnictví ČR. Základním úkolem je poskytování specializované diagnostiky a léčby závažných kardiovaskulárních onemocnění dětí a dospělých, provádění odběru orgánů pro účely transplantace a provádění transplantací ledvin, jater a srdce u dětí a dospělých, poskytování ambulantních služeb v předmětu činnosti. V rámci specializované diagnostiky využívá poznatků lékařské genetiky s používáním výsledků vlastní genetické laboratoře.

CKTCH bylo na základě organizačních, odborných a materiálně-technických předpokladů udělen statut Komplexního kardiovaskulárního centra.

CKTCH je výzkumnou organizací, která provádí základní a klinický výzkum, zavádění a ověřování nových metod, podílí se na klinickém hodnocení léčiv a ověřování prostředků zdravotnické techniky s cílem prokázat jejich účinnost, bezpečnost a kvalitu. Získané výsledky šíří prostřednictvím výuky a publikováním. Případný zisk z vědecké a výzkumné činnosti a souvisejících činností je reinvestován zpět do těchto činností. Podrobněji je činnost popsána ve Statutu.



**doc. MUDr. Petr Němec, CSc., MBA**

ředitel

# Hospodaření

Odepisování dlouhodobého nehmotného a hmotného majetku je v souladu s ustanovením § 28 odst. 2 zákona č. 563/1991 Sb. ve znění pozdějších předpisů určeno vnitřní směrnici.

V roce 2017 bylo proinvestováno cca 35 mil. Kč z vlastních zdrojů CKTCH. Tyto vynaložené prostředky byly použity na obměnu a modernizaci přístrojů, které byly již morálně i technicky zastaralé, na rozšíření softwarového vybavení a úpravy prostor nemocnice. V průběhu roku 2017 byly zakoupeny zdravotnické přístroje v celkové pořizovací hodnotě cca 29 mil. Kč. Nejvýznamnější byl nákup mimotělního oběhu v ceně 9,56 mil. Kč, infuzní technika pro JIP za 3,87 mil. Kč, transcientního elastografu za 3,57 mil. Kč a přístroje ECMO za 2,28 mil. Kč.

Údaje o rozpočtu, nákladech, výnosech a výsledcích hospodaření za roky 2006 – 2017 jsou zachyceny v části Náklady, výnosy a výsledky hospodaření po zdanění v letech 2006 – 2017.

V roce 2017 hospodařilo Centrum kardiovaskulární a transplantační chirurgie Brno se ziskem. Hospodářský výsledek byl převeden na fond reprodukce majetku. CKTCH nemělo nevyrovnané závazky vůči státnímu rozpočtu, nesplacené závazky na pojistném na sociální pojištění a příspěvcích na státní politiku zaměstnanosti, ani na pojistném na zdravotní pojištění a nemělo významné a dlouhodobé dluhy, ani nedobytné pohledávky.

CKTCH nemělo pohledávky za dlužníky v konkurzním řízení a pohledávky, které jsou předmětem právních sporů.

Naplněnost fondů dosahuje dobré úrovně.

Následující strana ukazuje rozdělení výnosů z poskytování zdravotní péče a podíl ostatních subjektů na výnosech CKTCH. Celkové výnosy za zdravotní péči dosáhly 836 972 523,11 Kč, z toho výnosy za poskytnutou péči pojištěncům Všeobecné zdravotní pojišťovny činily 599 954 813,01 Kč a z ostatních zdravotních pojišťoven plynuly CKTCH výnosy ve výši 237 017 710,10 Kč.

# Náklady, výnosy a výsledky hospodaření 2006 - 2017

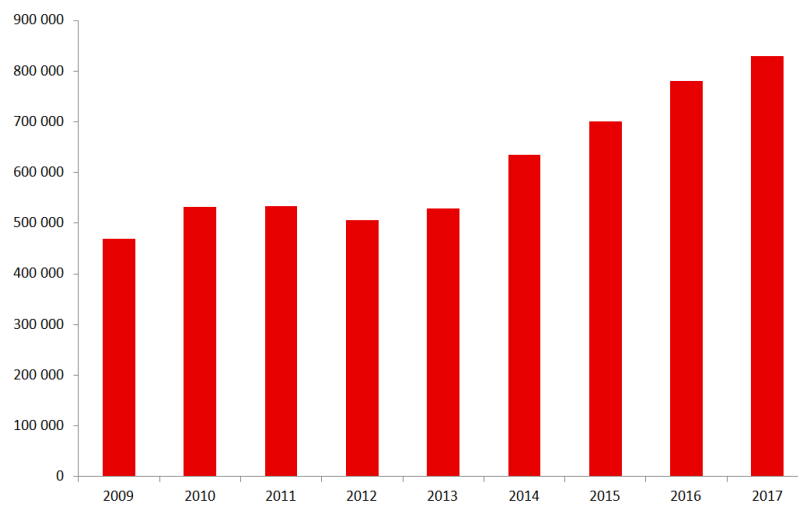
(v tis. Kč)

| rok                  | 2006    | 2007    | 2008    | 2009    |
|----------------------|---------|---------|---------|---------|
| náklady celkem       | 417 018 | 434 746 | 440 708 | 469 073 |
| výnosy celkem        | 417 294 | 431 738 | 443 867 | 473 335 |
| výsledek hospodaření | 174     | -4 341  | 2 672   | 3 312   |

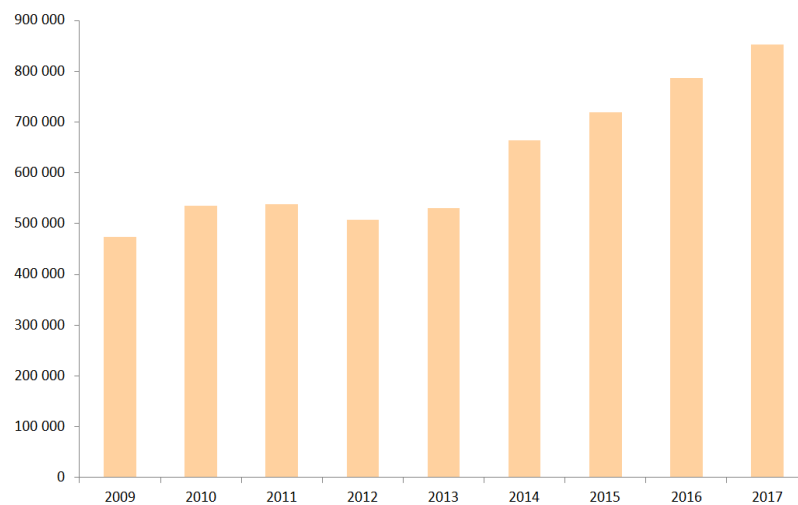
| rok                  | 2010    | 2011    | 2011    | 2013    |
|----------------------|---------|---------|---------|---------|
| náklady celkem       | 532 518 | 533 030 | 506 323 | 529 720 |
| výnosy celkem        | 535 166 | 538 051 | 507 029 | 530 452 |
| výsledek hospodaření | 2 610   | 4 261   | 503     | 732     |

| rok                  | 2014    | 2015    | 2016    | 2017    |
|----------------------|---------|---------|---------|---------|
| náklady celkem       | 635 672 | 701 496 | 781 193 | 829 807 |
| výnosy celkem        | 664 172 | 720 055 | 787 171 | 852 348 |
| výsledek hospodaření | 28 500  | 18 599  | 5 978   | 22 541  |

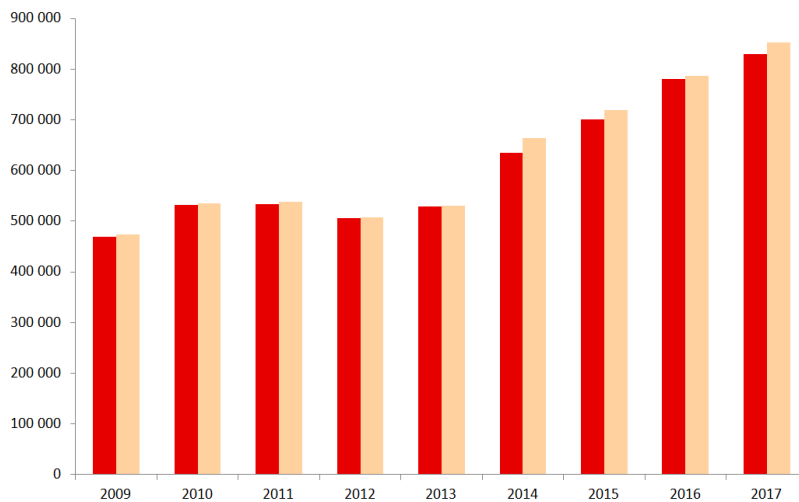
## Náklady celkem (v tis. Kč)



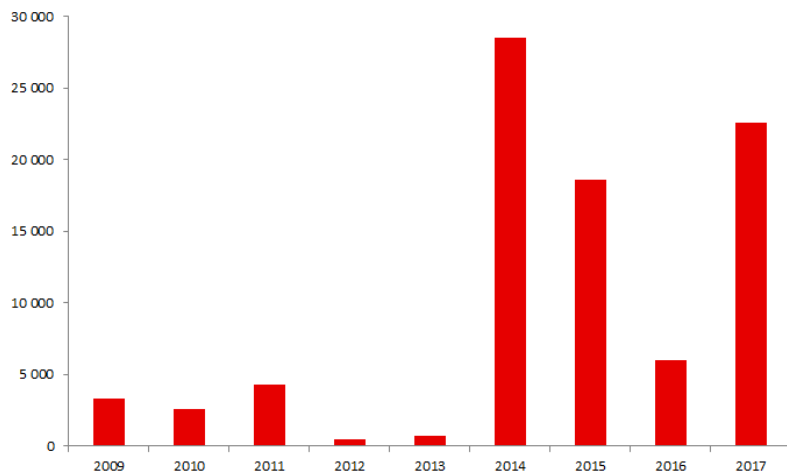
## Výnosy celkem (v tis. Kč)



## Náklady a výnosy celkem (v tis. Kč)



## Výsledek hospodaření (v tis. Kč)



# Základní personální údaje

k 31. 12. 2017

## Členění zaměstnanců podle věku a pohlaví

| věk           | muži         | ženy         | celkem     | %             |
|---------------|--------------|--------------|------------|---------------|
| do 20 let     | 0            | 0            | 0          | 0             |
| 21 - 30 let   | 6            | 27           | 33         | 9,17          |
| 31 - 40 let   | 13           | 82           | 95         | 26,39         |
| 41 - 50 let   | 19           | 108          | 127        | 35,28         |
| 51 - 60 let   | 8            | 64           | 72         | 20,00         |
| 61 let a více | 15           | 18           | 33         | 9,17          |
| <b>celkem</b> | <b>61</b>    | <b>299</b>   | <b>360</b> | <b>100,00</b> |
| <b>%</b>      | <b>16,94</b> | <b>83,06</b> | <b>100</b> | <b>x</b>      |

## Členění zaměstnanců podle vzdělání a pohlaví

| vzdělání              | muži         | ženy         | celkem     | %          |
|-----------------------|--------------|--------------|------------|------------|
| základní              | 0            | 4            | 4          | 1,11       |
| vyučen                | 1            | 27           | 28         | 7,78       |
| střední odborné       | 0            | 2            | 2          | 0,56       |
| úplné střední         | 1            | 0            | 1          | 0,28       |
| úplné střední odborné | 6            | 154          | 160        | 44,44      |
| vyšší odborné         | 1            | 29           | 30         | 8,33       |
| vysokoškolské         | 52           | 83           | 135        | 37,50      |
| <b>celekm</b>         | <b>16,94</b> | <b>83,06</b> | <b>360</b> | <b>100</b> |

## Celkový údaj o průměrných platech

průměrný hrubý měsíční plat 46 304 Kč



## Průměrný přepočtený počet zaměstnanců a průměrná měsíční mzda

|                              | průměrný<br>přepočtený<br>počet | průměrná<br>hrubá mzda |
|------------------------------|---------------------------------|------------------------|
| lékaři                       | 52,11                           | 100 256                |
| všeobecné sestry             | 180,82                          | 40 278                 |
| ostatní zdrav. pracovníci    | 62,96                           | 25 325                 |
| THP                          | 19,89                           | 46 401                 |
| dělníci a ostatní pracovníci | 6,03                            | 16 484                 |
| celkem                       | 321,81                          | x                      |

## Celkový údaj o vzniku a skončení pracovních a služebních poměrů zaměstnanců

|         | počet |
|---------|-------|
| nástupy | 50    |
| odchody | 54    |

## Trvání pracovního poměru zaměstnanců

| doba trvání | celkem | %      |
|-------------|--------|--------|
| do 5 let    | 104    | 28,89  |
| do 10 let   | 65     | 18,06  |
| do 15 let   | 41     | 11,39  |
| do 20 let   | 44     | 12,22  |
| nad 20 let  | 106    | 29,44  |
| celkem      | 360    | 100,00 |

# Doplňující informace

1. Rozpočtová opatření nebyla v průběhu roku prováděna.
2. Výnosy ve sledovaném období byly v souladu s objemem služeb poskytnutých obyvatelstvu. Jejich realizací byl dosažen kladný hospodářský výsledek ve výši 22 541 088,43 Kč po zdanění.
3. Mzdové prostředky byly čerpány v souladu se zákonem č. 143/1992 Sb. ve znění pozdějších předpisů.
4. CKTCH neposkytlo ve sledovaném období žádné dotace ani návratné finanční výpomoci.
5. Výdaje na zahraniční služební cesty ve sledovaném období činily 543 tisíc Kč. Přínosem pro činnost organizace je získávání nejnovějších poznatků z oborů medicíny a možnost jejich rychlé aplikace v praxi.
6. CKTCH nevykonává hospodářskou ani jinou další činnost.
7. Dosažený hospodářský výsledek za rok 2017 je vyšší než rozpočtovaný hospodářský výsledek.
8. Přehled publikací CKTCH za rok 2017 je uveden v závěru výroční zprávy.
9. Pohledávky a závazky  
Exekuční řízení – není vedeno  
Insolvenční řízení – není vedeno  
Vymáhání pohledávek – je vedeno průběžně

10. Dohadné položky – CKTCH tvoří dohadné položky k závazkům i pohledávkám na základě zjištěných skutečností a předpokládaných výnosů v příštím období a tyto proúčtovává v závěru účetního období.
11. Přehled soudních sporů – během roku 2017 probíhal jeden soudní spor a CKTCH vytvořilo účetní rezervu ve výši soudně uplatňovaného nároku na náhradu škody.
12. Dlouhodobý majetek – CKTCH nevlastní žádné budovy, využívá pronajatých prostor Fakultní nemocnice u sv. Anny v Brně, které v roce 2017 uhradilo za nájem 6 200 877 Kč + další finanční prostředky za služby a energie). Z dlouhodobého majetku je nakupována zejména zdravotnická technika v souladu se zákonem o zadávání veřejných zakázek. CKTCH poskytuje špičkovou vysoce specializovanou péči, proto je kladen důraz na nákup nejmodernějšího přístrojového vybavení. Pozornost je rovněž zaměřena na nákup výpočetní techniky zajišťující prezentaci prováděných výkonů. V neposlední řadě CKTCH má snahu o zabezpečení komfortu jak v rámci následné péče vybavením patientských pokojů, tak i vybavením zázemí pro ošetřující personál.
13. Čerpání nákladů a tvorba výnosů – důsledně je kladen důraz na hospodárné nakládání s veškerým materiálem. Uzavíráním smluv s pojišťovny a vyjednáváním podmínek dle úhradových vyhlášek je zajištěn trvalý pravidelný příjem finančních prostředků. Vzhledem k tomu, že CKTCH nemá jiný zdroj příjmů než z hlavní činnosti, je tomuto trvale věnována značná pozornost. I během účetního období organizace vyjednává se zdravotními pojišťovnami o uznání provedených výkonů na základě zúčtovacích zpráv.
14. Použití příspěvků a dotací – v roce 2017 CKTCH dostalo příspěvek od svého zřizovatele z dotačního programu ke stabilizaci vybraných zdravotnických nelékařských pracovníků ve směnném provozu.

15. Komentář k dosaženému hospodářskému výsledku – vedení organizace klade důraz na trvalé hospodárné nakládání s veškerým materiálem, kontrolu nákladů a výnosů, což se pozitivně odráží v kladném hospodářském výsledku. Výnosy vzrostly o 65 mil. Kč oproti roku 2016. Finanční situace CKTCH je dlouhodobě stabilizovaná. Přijaté faktury jsou hrazeny ve splatnosti. Investiční i rezervní fond jsou dostatečně naplněny a vytváří tak předklad pro vyrovnané hospodaření v následujících letech. Pro další činnost nemocnice jsou vytvořeny finanční rezervy.

16. Poskytování informací podle zákona č. 106/1999 Sb. o svobodném přístupu k informacím:

- počet podaných žádostí o informace: 0
- počet vydaných rozhodnutí o odmítnutí žádosti: 0
- počet podaných odvolání proti rozhodnutí: 0
- opis podstatných částí každého rozsudku soudu ve věci přezkoumání
- zákonnosti rozhodnutí povinného subjektu o odmítnutí žádosti o poskytnutí
- informace a přehled všech výdajů, které povinný subjekt vynaložil v souvislosti se soudními řízeními
- o právech a povinnostech podle tohoto zákona, a to včetně nákladů na své vlastní zaměstnance a
- nákladů na právní zastoupení: přezkoumání zákonnosti rozhodnutí neproběhlo
- výčet poskytnutých výhradních licencí, včetně odůvodnění nezbytnosti poskytnutí výhradní licence: 0
- počet stížností na postup při vyřizování žádosti o informace (§ 16a), důvody jejich podání a stručný

17. popis způsobu jejich vyřízení: 0 Podaná daňová přiznání:

- DPPO za rok 2017 – podáno dne 22.3.2018, zálohy zaplacené ve výši: 977 000 Kč
- DPH – přiznání podáváno každý měsíc, daň odváděna ve výši podaného přiznání
- Daň silniční za rok 2017 – podáno dne 19.1.2018, zálohově zaplacené: 5 750 Kč

# Statut CKTCH

## STATUT

### Centra kardiovaskulární a transplantační chirurgie Brno

MINISTERSTVO ZDRAVOTNICTVÍ  
postovní příloha č. 81  
Palackého náměstí 7  
128 01 PRAHA 2  
-42-

#### Článek I.

1. Centrum kardiovaskulární a transplantační chirurgie Brno (dále jen "centrum") je samostatnou příspěvkovou organizací v přímé řídicí působnosti Ministerstva zdravotnictví ČR.
2. Centrum bylo zřízeno rozhodnutím ministra zdravotnictví ČR ze dne 7. 9. 1990. čj. OP-034-4.9.90, vč. jeho doplnění ze dne 18.12.1991, 15.9.1994, 13.12.1996, 1.8.2001, 10.5.2007 a rozhodnutím ministra zdravotnictví ze dne 29.5.2012 pod č.j.: MZDR 17268-XIV/2012.
3. Centrum tvoří jednotný funkční a hospodářský celek. V právních vztazích vystupuje svým jménem a nese odpovědnost z těchto vztahů vyplývajících.
4. Centrum má příslušnost hospodaření k majetku vymezeném zřizovací listinou.
5. Sídlem centra je Brno, Pekařská 664/53, PSČ 656 91.
6. IČ centra je 00209775.

#### Článek II.

##### Hlavní činnost centra

1. Centrum je vysoce specializované zdravotnické zařízení s nadregionální působností. Jeho úkolem je poskytování specializované diagnostiky a léčby závažných kardiovaskulárních onemocnění dětí a dospělých, provádění odběrů orgánů pro účely transplantací a provádění transplantací ledvin, jater a srdce u dětí a dospělých, poskytování ambulantních služeb v předmětu své činnosti. V rámci specializované diagnostiky využívá poznatků lékařské genetiky; při uplatňování genetických metod vychází z výsledků vlastní genetické laboratoře. Zdravotní péči a služby poskytuje centrum v souladu s platnými právními předpisy, včetně poskytování nadstandardních služeb v lékařských oborech, které tvoří přílohu č. 1 tohoto statutu.
2. Centru byl na základě organizačních, odborných a materiálně-technických předpokladů udělen statut Komplexního kardiovaskulárního centra Fakultní nemocnice u sv. Anny v Brně a Centra kardiovaskulární a transplantační chirurgie Brno a Fakultní nemocnice Brno.

3. Centrum je výzkumnou organizací, provádí základní a klinický výzkum, zavádění a ověřování nových metod, podílí se na klinickém hodnocení léčiv a ověřování prostředků zdravotnické techniky s cílem prokázat jejich účinnost, bezpečnost a kvalitu. Získané výsledky šíří prostřednictvím výuky a publikováním. Případný zisk z vědecké a výzkumné činnosti a souvisejících činností bude reinvestován zpět do těchto činností.

#### Další úkoly centra:

- zabezpečuje komplementární diagnostiku a léčbu při plnění hlavních, výše uvedených úkolů (biochemická a hematologická diagnostika, psychologická diagnostika a léčba pacientů před a po orgánových transplantacích, fyzioterapie po operacích a další nezbytné úkony);
- zabezpečuje ekonomickou, provozní, technickou, investiční a administrativní činnost v rozsahu potřebném k naplnění účelu, pro který bylo zřízeno;
- zabezpečuje vědeckou a odbornou výchovu pracovníků v oboru kardiologie, kardiiovaskulární a transplantační chirurgie, anesteziologie, radiologie a lékařské genetiky;
- zabezpečuje pedagogickou činnost dle potřeb a ve spolupráci s vysokými školami, IPVZ, SZŠ, VOŠ, NCO NZO a dalšími institucemi;
- spolupracuje a rozvíjí odbornou činnost s ostatními kardiiovaskulárními centry v ČR;
- rozvíjí mezinárodní spolupráci v oboru s odbornými pracovišti v zahraničí a přenáší výsledky jejich činností a léčebné metody do klinické praxe;
- plní podle zvláštních předpisů úkoly spojené s přípravami zdravotnictví k obraně státu;
- plní další úkoly stanovené ministerstvem zdravotnictví.

### **Článek III. Jiná činnost**

Centrum může, mimo svoji hlavní činnost, pro kterou bylo zřízeno, vykonávat jinou činnost za předpokladu, že ve své hlavní činnosti plní úkoly stanovené zřizovatelem a že prostředky získané jinou činností využívá též ke zkvalitňování své hlavní činnosti (§ 29 vyhlášky ministerstva financí č. 205/1991 Sb.). Rozsah a podmínky provozování jiné činnosti jsou stanoveny ministerstvem zdravotnictví v příloze č. 1 ke Zřizovací listině centra.

#### Článek IV. Vnitřní vztahy a organizační členění

1. Centrum řídí ředitel, který je jmenován a odvoláván z funkce ministrem zdravotnictví na základě výběrového řízení. Ředitel je statutárním orgánem centra a je oprávněn jednat jménem centra ve všech záležitostech.
2. Ředitele v době jeho nepřítomnosti zastupuje v plném rozsahu práv a povinností jím určený zástupce. Výčet dalších vedoucích pracovníků v přímé řídicí působnosti ředitele je uveden v organizačním řádu.
3. Zástupce ředitele a další vedoucí pracovníky, kteří jsou v přímé řídicí působnosti ředitele a jejichž výčet je uveden v organizačním řádu, ustanovuje a odvolává ředitel.
4. Centrum se organizačně člení na tyto základní útvary:
  - útvar léčebně-preventivní péče
  - útvar pro vědu a výzkum
  - útvar ošetrovatelské péče
  - útvar personální a mzdový
  - útvar ekonomický a provozní
  - útvar kvality
  - útvar informačních technologií.
5. Podrobné organizační členění a řídicí vztahy centra stanoví organizační řád.

#### Článek V. Poradní orgány centra

Ředitel centra zřizuje:

1. kolegium ředitele, jehož členy jsou: ředitel, náměstek ředitele pro léčebně preventivní péči, náměstek ředitele pro vědu a výzkum, náměstek ředitele pro ekonomiku a HTS, hlavní sestra a další vedoucí pracovníci určení ředitelem ústavu;
2. vědeckou radu, která řídí vědecko-výzkumnou činnost ústavu;
3. pracovní komise - pro potřebu provozu centra a k řešení jednotlivých otázek a problémů ustavuje komise jako svůj poradní orgán;
4. etickou komisi složenou z volených zástupců pracovišť centra a z laické veřejnosti.



**Článek VI.  
Závěrečná ustanovení**

1. Změny a doplňky tohoto statutu vydává ředitel centra. Tyto změny a doplňky podléhají schválení ministerstva zdravotnictví.
2. Dnem nabytím účinnosti tohoto statutu se ruší Statut centra schválený ministrem zdravotnictví s účinností ke dni 27. 5. 2011.
3. Tento statut nabývá účinnosti dnem jeho schválení ministerstvem zdravotnictví.



Centrum kardiovaskulární  
a transplantační chirurgie Brno  
656 91 Brno, Pekařská 53

V Brně dne 12. 06. 2012

Petr Němec  
ředitel centra

V Praze dne 20. 7. 2012

Leoš Heger  
ministr zdravotnictví





**Příloha č. 1.**

Obory, které jsou v centru zastoupeny:

Anesteziologie a resuscitace

Cévní chirurgie

Dětská kardiologie

Hematologie

Hepatologie

Chirurgie

Intenzivní medicína

Lékařská genetika

Kardiochirurgie

Kardiologie

Klinická biochemie

Klinická psychologie

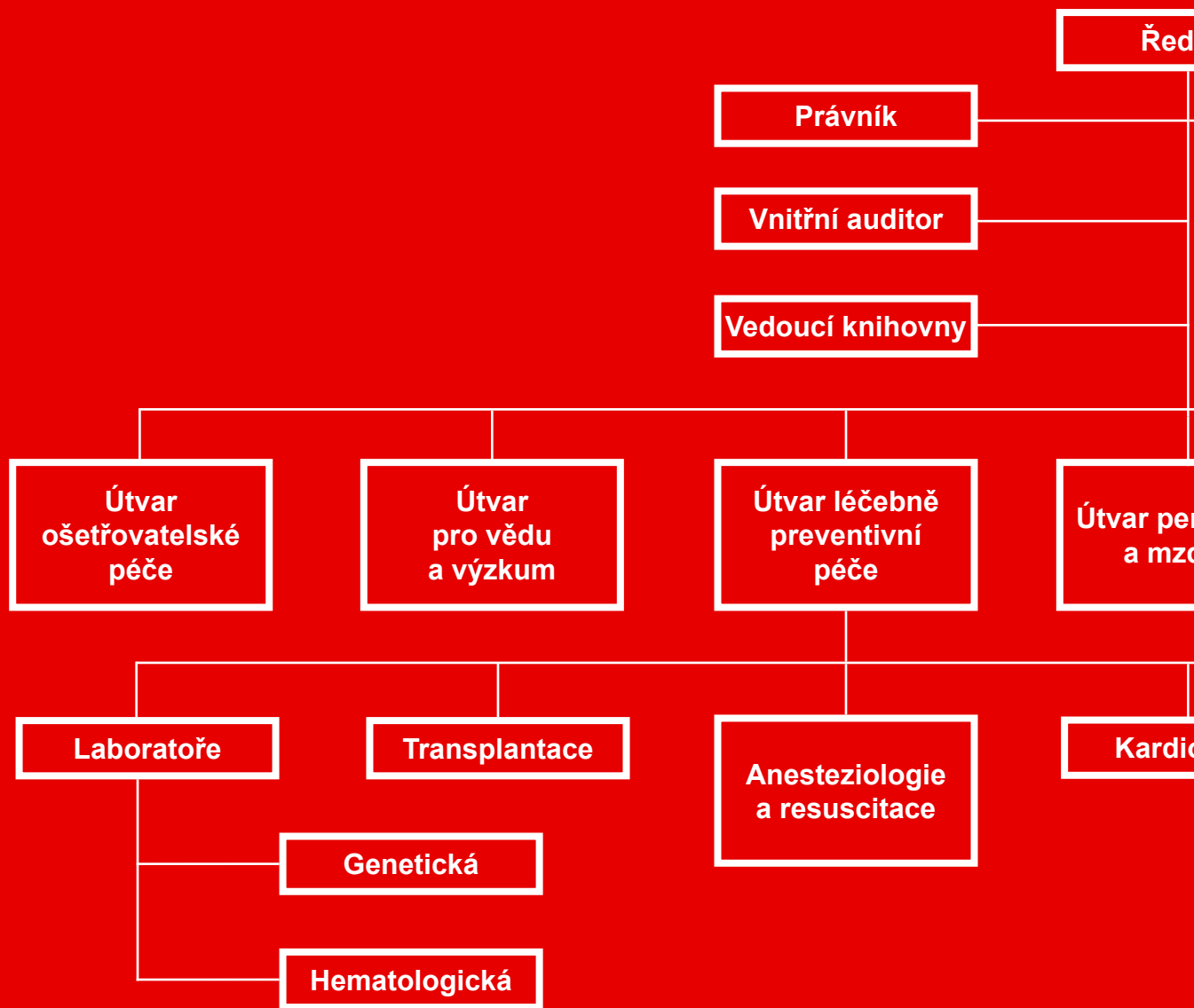
Nefrologie

Radiologie

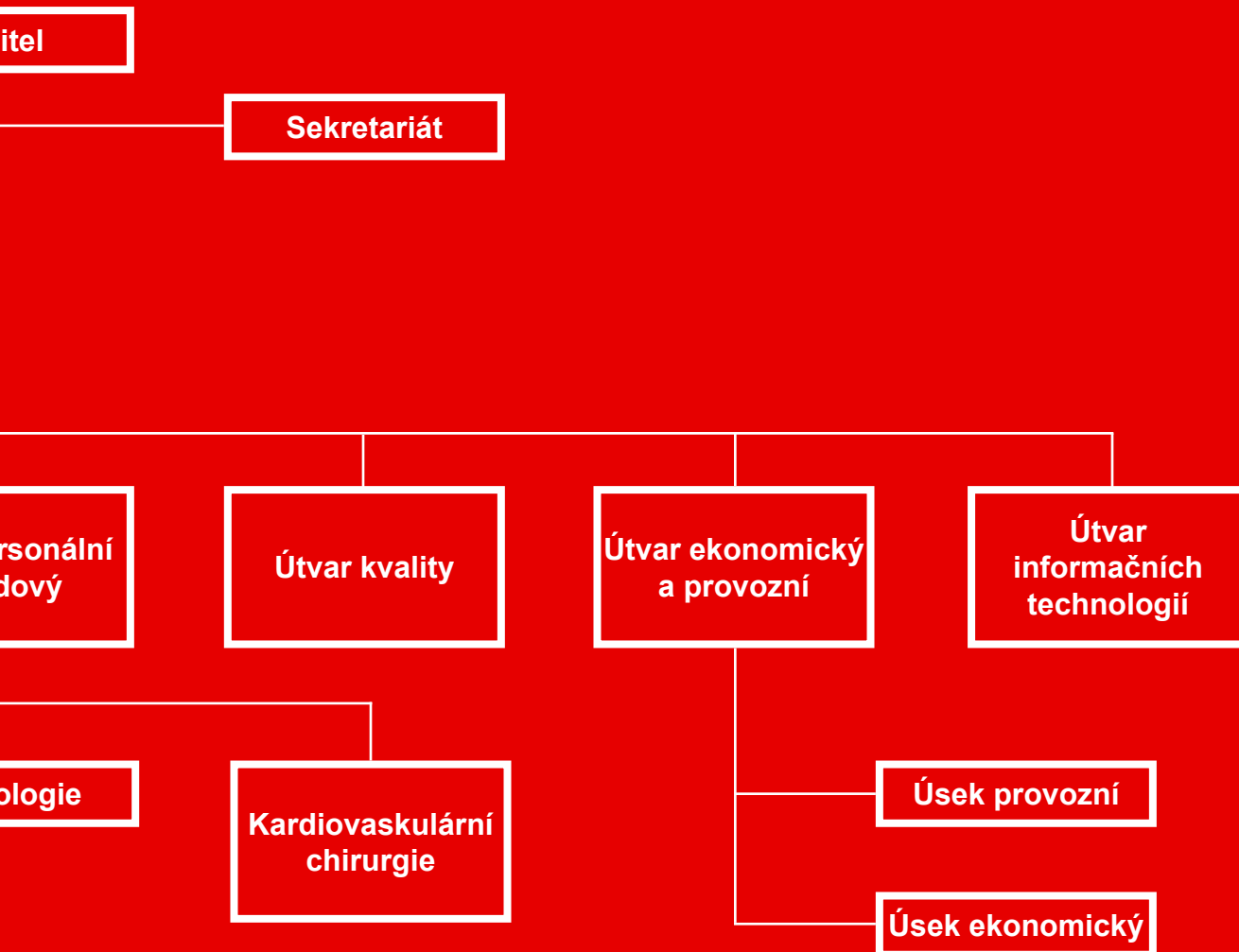
Rehabilitace

Vnitřní lékařství

# Organizační struktura



# Struktura CKTCH Brno



# Výnosy CKTCH z prodeje služeb

## Podíl jednotlivých zdravotních pojišťoven na výnosech

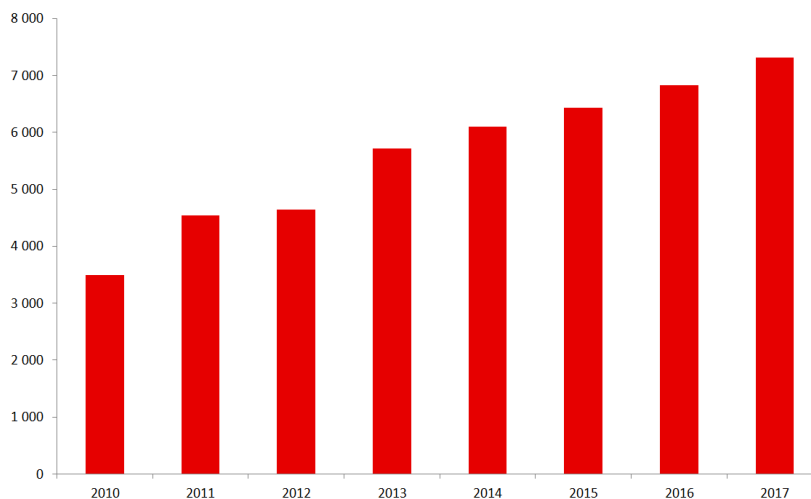
|     |  |        |
|-----|--|--------|
| 111 | Všeobecná zdravotní pojišťovna České republiky               | 71,34% |
| 201 | Vojenská zdravotní pojišťovna České Republiky                | 4,20%  |
| 205 | Česká průmyslová zdravotní pojišťovna                        | 7,75%  |
| 207 | Oborová zdravotní pojišťovna bank, pojišťoven a stavebnictví | 2,26%  |
| 211 | Zdravotní pojišťovna Ministerstva vnitra ČR                  | 10,82% |
| 213 | Revírní bratrská pokladna, zdravotní pojišťovna              | 3,16%  |
|     | Podíl ostatních subjektů na výnosek CKTCH                    | 0,47%  |



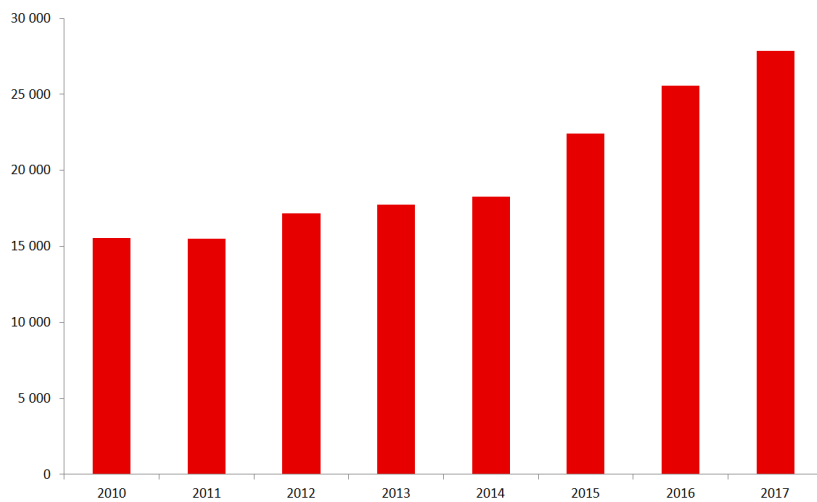
# Hodnocení zdravotní péče

|                                | 2010  | 2011  | 2012  | 2013  | 2014  | 2015  | 2016  | 2017  |
|--------------------------------|-------|-------|-------|-------|-------|-------|-------|-------|
| počet pacientů v ambulanci     | 3488  | 4535  | 4645  | 5720  | 6100  | 6432  | 6832  | 7311  |
| počet návštěv v ambulanci      | 15562 | 15504 | 17154 | 17767 | 18248 | 22413 | 25556 | 27843 |
| počet hospitalizací            | 5784  | 5418  | 5764  | 5634  | 5875  | 5804  | 6013  | 5929  |
| využití lůžkové kapacity (%)   | 76,2  | 72,5  | 76,0  | 77,3  | 77,7  | 76,8  | 76    | 73,6  |
| prům. doba hospitalizace (dny) | 12,8  | 12,75 | 12,52 | 12,65 | 12,11 | 12,32 | 12,21 | 11,75 |

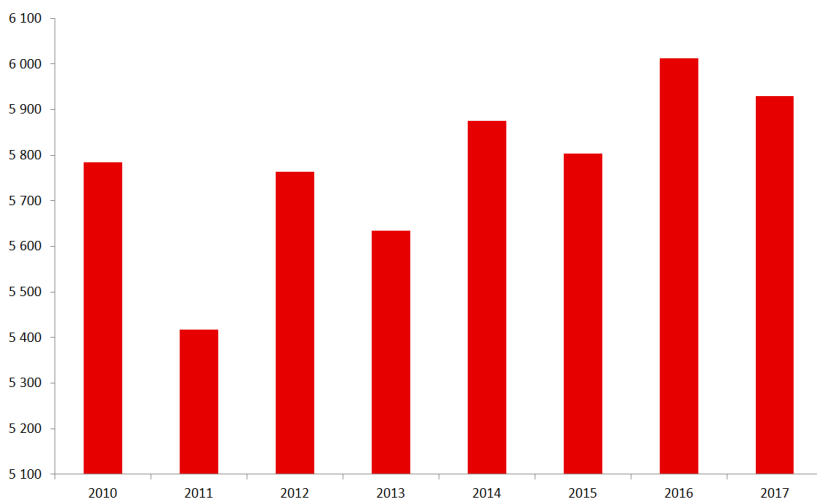
## Počet pacientů v ambulanci



## Počet návštěv ambulanci



## Počet hospitalizací

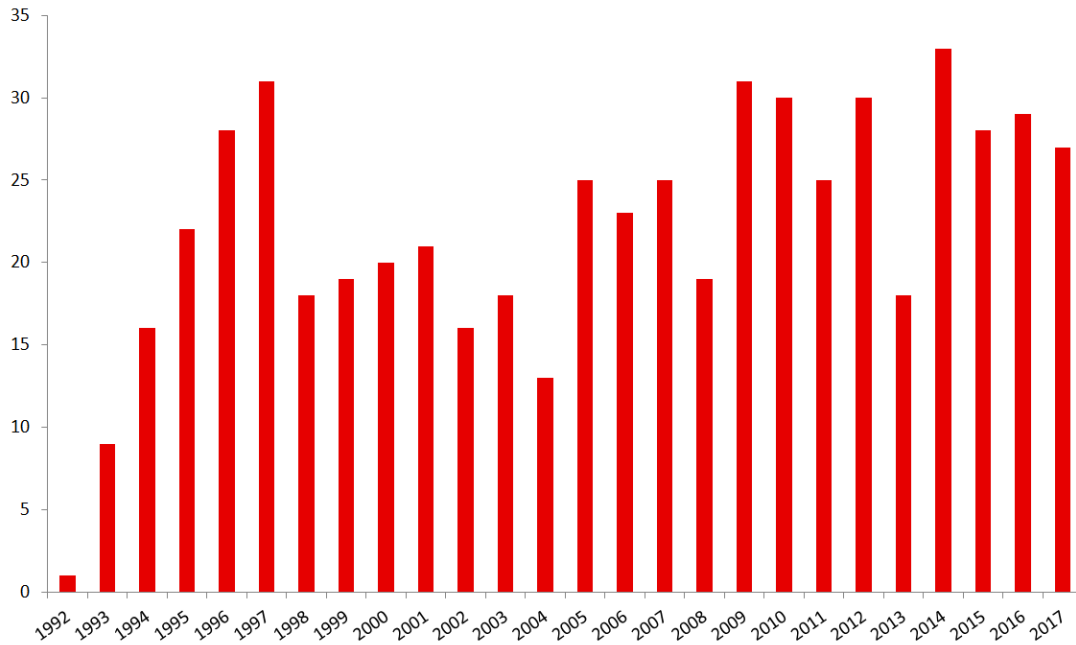






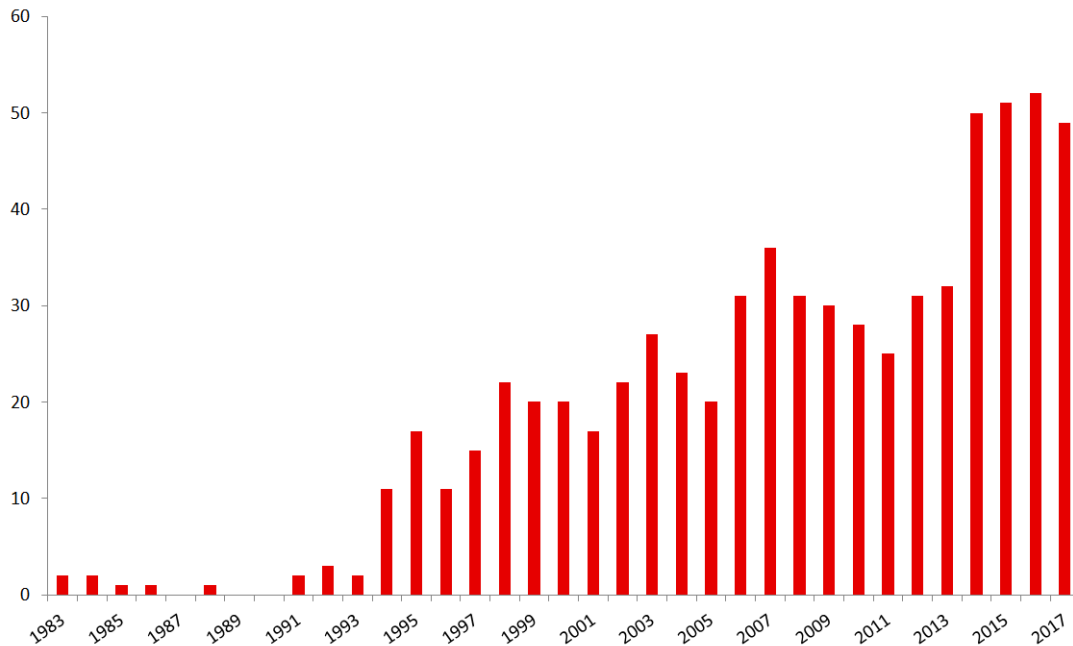
# Počet transplantací srdce

| rok  | počet | rok  | počet | rok  | počet |
|------|-------|------|-------|------|-------|
| 1992 | 1     | 2001 | 21    | 2010 | 30    |
| 1993 | 9     | 2002 | 16    | 2011 | 25    |
| 1994 | 16    | 2003 | 18    | 2012 | 30    |
| 1995 | 22    | 2004 | 13    | 2013 | 18    |
| 1996 | 28    | 2005 | 25    | 2014 | 33    |
| 1997 | 31    | 2006 | 23    | 2015 | 28    |
| 1998 | 18    | 2007 | 25    | 2016 | 29    |
| 1999 | 19    | 2008 | 19    | 2017 | 27    |
| 2000 | 20    | 2009 | 31    |      |       |



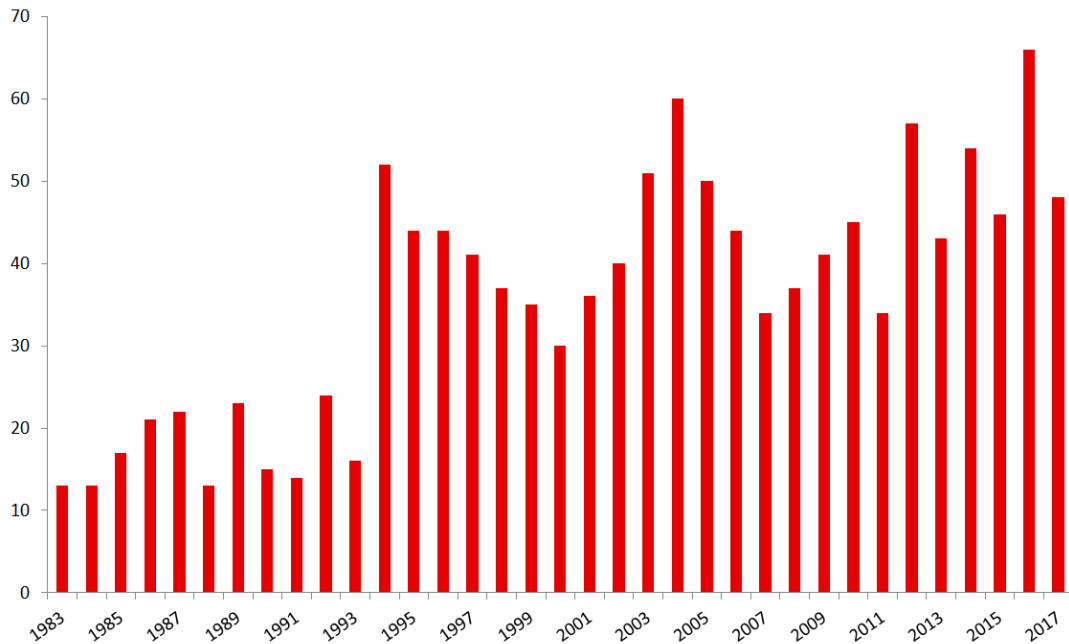
# Počet transplantací jater

| rok  | počet | rok  | počet | rok  | počet | rok  | počet |
|------|-------|------|-------|------|-------|------|-------|
| 1983 | 2     | 1992 | 3     | 2001 | 17    | 2010 | 28    |
| 1984 | 2     | 1993 | 2     | 2002 | 22    | 2011 | 25    |
| 1985 | 1     | 1994 | 11    | 2003 | 27    | 2012 | 31    |
| 1986 | 1     | 1995 | 17    | 2004 | 23    | 2013 | 32    |
| 1987 | 0     | 1996 | 11    | 2005 | 20    | 2014 | 50    |
| 1988 | 1     | 1997 | 15    | 2006 | 31    | 2015 | 51    |
| 1989 | 0     | 1998 | 22    | 2007 | 36    | 2016 | 52    |
| 1990 | 0     | 1999 | 20    | 2008 | 31    | 2017 | 49    |
| 1991 | 2     | 2000 | 20    | 2009 | 30    |      |       |



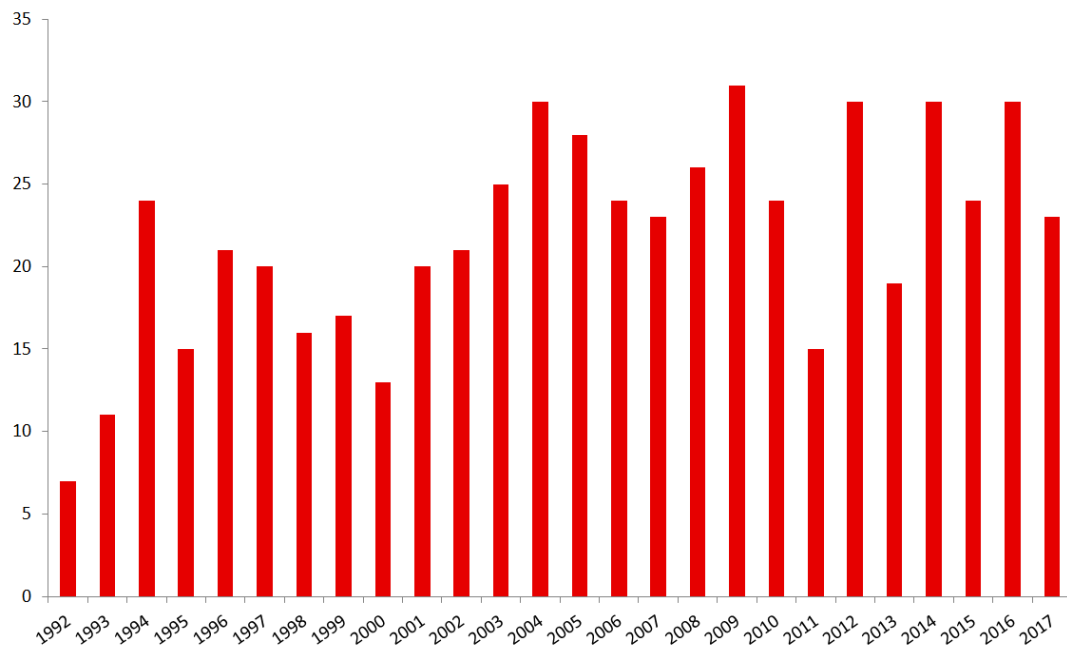
# Počet transplantací ledvin

| rok  | počet | rok  | počet | rok  | počet | rok  | počet |
|------|-------|------|-------|------|-------|------|-------|
| 1983 | 13    | 1992 | 24    | 2001 | 36    | 2010 | 45    |
| 1984 | 13    | 1993 | 16    | 2002 | 40    | 2011 | 34    |
| 1985 | 17    | 1994 | 52    | 2003 | 51    | 2012 | 57    |
| 1986 | 21    | 1995 | 44    | 2004 | 60    | 2013 | 43    |
| 1987 | 22    | 1996 | 44    | 2005 | 50    | 2014 | 54    |
| 1988 | 13    | 1997 | 41    | 2006 | 44    | 2015 | 46    |
| 1989 | 23    | 1998 | 37    | 2007 | 34    | 2016 | 66    |
| 1990 | 15    | 1999 | 35    | 2008 | 37    | 2017 | 48    |
| 1991 | 14    | 2000 | 30    | 2009 | 41    |      |       |



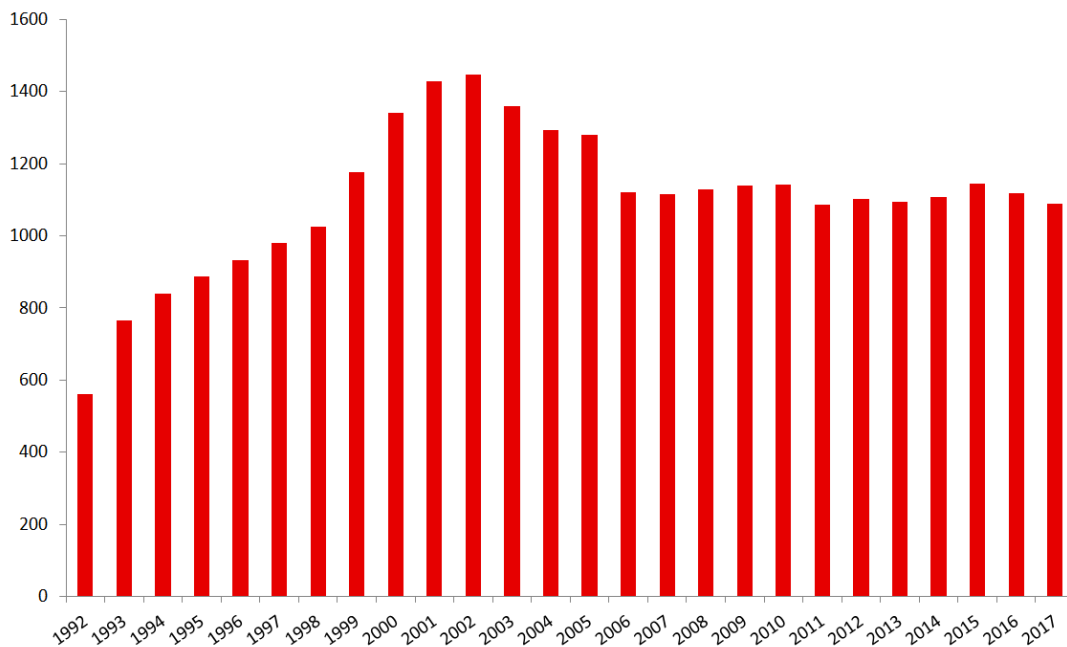
# Počet dárců v regionu centra

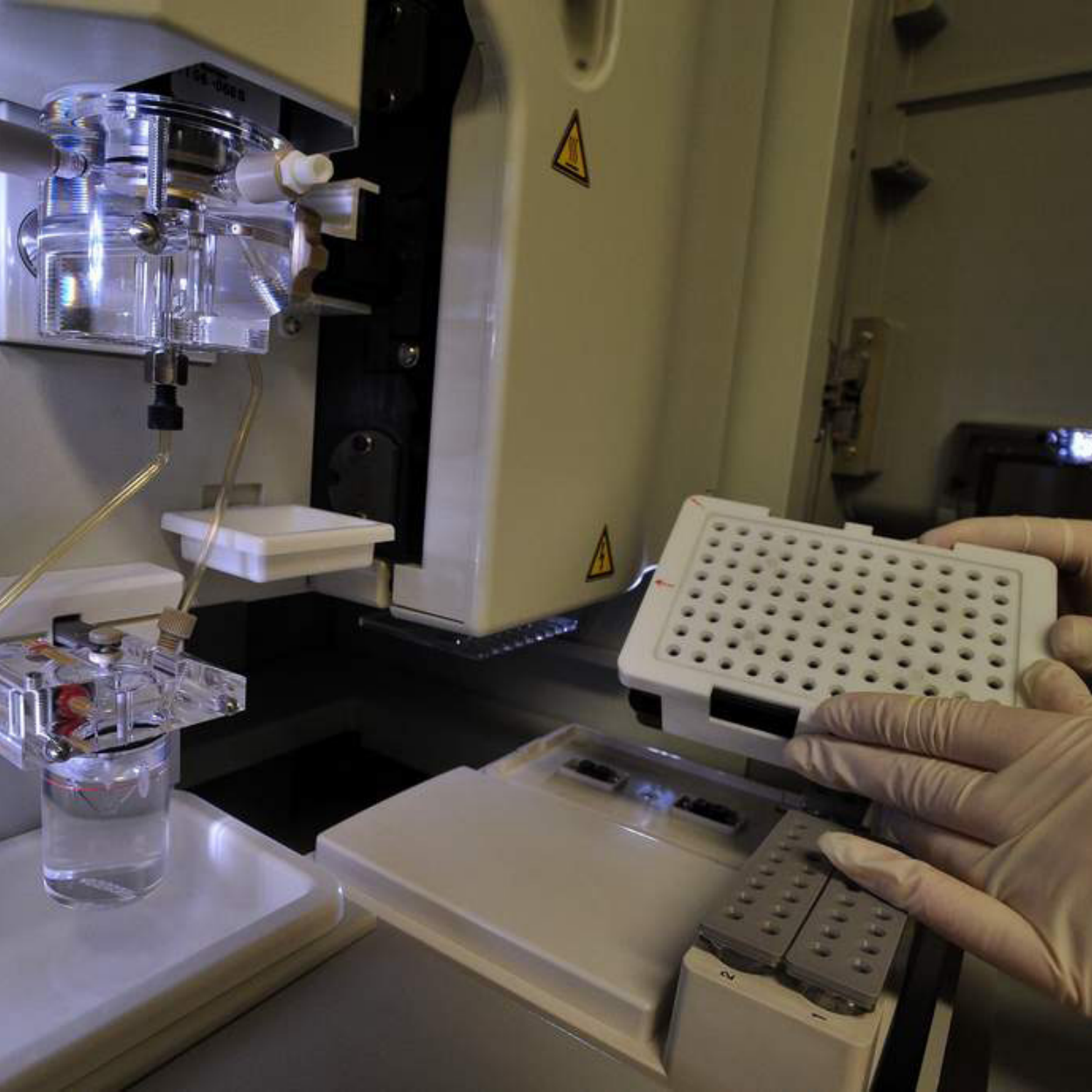
| rok  | počet | rok  | počet | rok  | počet |
|------|-------|------|-------|------|-------|
| 1992 | 7     | 2001 | 20    | 2010 | 24    |
| 1993 | 11    | 2002 | 21    | 2011 | 15    |
| 1994 | 24    | 2003 | 25    | 2012 | 30    |
| 1995 | 15    | 2004 | 30    | 2013 | 19    |
| 1996 | 21    | 2005 | 28    | 2014 | 30    |
| 1997 | 20    | 2006 | 24    | 2015 | 24    |
| 1998 | 16    | 2007 | 23    | 2016 | 30    |
| 1999 | 17    | 2008 | 26    | 2017 | 23    |
| 2000 | 13    | 2009 | 31    |      |       |



# Počet srdečních operací

| rok  | počet | rok  | počet | rok  | počet |
|------|-------|------|-------|------|-------|
| 1992 | 560   | 2001 | 1427  | 2010 | 1141  |
| 1993 | 764   | 2002 | 1448  | 2011 | 1085  |
| 1994 | 839   | 2003 | 1359  | 2012 | 1103  |
| 1995 | 888   | 2004 | 1293  | 2013 | 1093  |
| 1996 | 933   | 2005 | 1280  | 2014 | 1106  |
| 1997 | 980   | 2006 | 1120  | 2015 | 1144  |
| 1998 | 1026  | 2007 | 1116  | 2016 | 1119  |
| 1999 | 1177  | 2008 | 1128  | 2017 | 1090  |
| 2000 | 1340  | 2009 | 1138  |      |       |





# Věda a výzkum

Vědecko-výzkumná činnost CKTCH je soustředěna do řešení grantů. V roce 2017 bylo Centrum kardiovaskulární a transplantační chirurgie Brno spolupříjemcem finančních prostředků určených k řešení 6 grantů společně s Lékařskou fakultou Masarykovy univerzity (2 projekty), Všeobecnou fakultní nemocnicí v Praze, Fakultní nemocnicí Brno, Institutem klinické a experimentální medicíny a Středoevropských technologických institutem Masarykovy univerzity (CEITEC MU). Projekty byly financovány z prostředků Agentury pro zdravotnický výzkum ČR ve výši 6 179 000 Kč. Přehled řešených grantů v roce 2017 je uveden na následující straně.

Na výzkum a vývoj CKTCH v roce 2017 vynaložilo:

- z prostředků Agentury pro zdravotnický výzkum ČR celkem: 6 179 000 Kč
- z interních grantů: 819 414,75 Kč

Příjmy ze smluvního výzkumu v roce 2017 činily 3 523 733,52 Kč.

# Výzkumné granty

| poskytovatel grantu              | reg. číslo projektu | název projektu  | spoluřešitel za CKTCH              | hlavní řešitel a příjemce  |
|----------------------------------|---------------------|---|------------------------------------|--|
| Ministerstvo zdravotnictví (AZV) | NV 15-28732         | Vliv granulocytů a monocytů na vznik a rozvoj imunodeficitních chorob a dalších imunopatologických dějů     | doc. MUDr. Tomáš Freiberger, Ph.D. | Mgr. Marcela Vlková, Ph.D.<br>Lékařská fakulta Masarykova univerzita     |
| Ministerstvo zdravotnictví (AZV) | NV15-28277          | Využití genového LDL skóre v diagnostice primárních hypercholesterolemíí a odhadu kardiovaskulárního rizika | doc. MUDr. Tomáš Freiberger, Ph.D. | doc. MUDr. Michal Vrablík, Ph.D.<br>Všeobecná fakultní nemocnice v Praze |
| Ministerstvo zdravotnictví (AZV) | NV16-27465A         | Sledování koronární nemoci srdečního štěpu pomocí optické koherentní tomografie                             | doc. MUDr. Helena Bedáňová, Ph.D.  | MUDr. Michal Pazderník<br>Institut klinické a experimentální medicíny    |
| Ministerstvo zdravotnictví (AZV) | NV16-29084A         | Molekulární mechanismy familiární hypercholesterolemie  | doc. MUDr. Tomáš Freiberger, Ph.D. | RNDr. Lenka Fajkusová, CSc.<br>Fakultní nemocnice Brno                   |
| Ministerstvo zdravotnictví (AZV) | NV16-31593A         | Polymikrobiální biofilm jako komplexní mikrobiom v rámci léčby nozokomiálních infekcí                       | doc. MUDr. Tomáš Freiberger, Ph.D. | Ing. Veronika Holá, Ph.D.<br>Lékařská fakulta Masarykova univerzita      |
| Ministerstvo zdravotnictví (AZV) | NV16-34414A         | Určení genových oblastí náchylných ke vzniku mutací ovlivňujících sestřih mRNA                              | Mgr. Lucie Grodecká                | doc. MUDr. Tomáš Freiberger, Ph.D.<br>CEITEC<br>Masarykova univerzita    |



# Publikace

| autoři  | název   | publikováno                                     |
|---|---|---|
| Bedanova H, Fila P, Horvath V, Sebo M, Podrouzkova H, Orban M, Nemeč P  | Association between the heart rate early after heart transplantation and the long term clinical outcomes.                       | Bratisl Med J 2017; 118(6): 366-369.            |
| Ceska R, Freiberg T, Vaclova M, Aleksicova T, Votavova L, Vrablik M   | ScreenPro FH from the Czech MedPed to international collaboration. ScreenPro FH is a participating project of the EAS-FHCS.     | Physiol Res 2017; 66(Suppl.1): S85-S90.         |
| Češka R, Freiberg T, Susekov AV, Paragh G, Reiner Ž, Tokgözoğlu L, Rašlová K, Banach M, Vohnout B, Rynkiewicz A, Goudev A, Dan G-A, Gaiță D, Pojskić B, Pečin I, Kayıkçıoğlu M, Mitchenko O, Ezhov MV, Latkovskis G, Petrulionienė Ž, Fras Z, Tasić N, Mirrakhimov EM, Murataliev T, Shek AB, Tuka V, Tselepis AD, Moubarak EM, Al Rasadi K | ScreenPro FH - screening project for familial hypercholesterolemia in central, southern and eastern Europe: basic epidemiology. | Vnitř Léč 2017; 63(1): 25-30.                   |
| Coufal O, Ostřížek T, Krsička P, Lžičarová E, Nenutil R, Procházková M, Benčíková B, Grell P, Šefr R  | Focal necrosis mimicking breast cancer following coronary bypass grafting.  | World J Surg Oncol 2017; 15: 111.               |
| Floriánková M, Urbanová Z, Bláhová Š, Pencová M, Hyánek J, Tichý L, Fajkusová L, Freiberg T, Honzík T   | Sitosterolémie: klinická, biochemická a molekulárně genetická charakteristika 3letého chlapce s významnou hypercholesterolémií. | Česko-slovenská pediatrie 2017; 72(8): 495-503. |
| Freiberg T  | PCR diagnostika infekcí.  | Vnitř Léč 2017; 63(7-8): 472-474.               |

| autoři   | název  | publikováno   |
|--|--|---|
| <p>Češka R, Paragh G, Reiner Ž, Banach M, Tokgözoğlu L, Susekov AV, Rašlová K, Freiburger T, Vohnout B, Rynkiewicz A, Goudev A, Dan G-A, Gaiță D, Pojskić B, Pećin I, Kayıkçıoğlu M, Mitchenko O, Ezhov MV, Latkovskis G, Petrulionienė Ž, Fras Z, Tasić N, Mirrakhimov EM, Murataliev T, Shek AB, Tuka V, Tselepis AD, Moubarak EM, Al Rasadi K</p> | <p>ScreenPro FH - screening project for familial hypercholesterolemia in central, southern and eastern Europe: rationale and design.</p>                     | <p>Vnitř Lék 2017; 63(1): 43-49.</p>                    |
| <p>Grodecka L, Buratti E, Freiburger T</p>   | <p>Mutations of Pre-mRNA splicing regulatory elements: are predictions moving forward to clinical diagnostics?</p>   | <p>Int J Mol Sci 2017; 18(8): 1168.</p>                 |
| <p>Grodecká L, Hujová P, Kramárek M, Kršjaková T, Kováčová T, Vondrášková K, Ravčuková B, Hrnčířová K, Souček P, Freiburger T</p>  | <p>Systemic analysis of splicing defects in selected primary immunodeficiencies-related genes.</p>   | <p>Clin Immunol 2017; 180: 33-44.</p>                   |
| <p>Grodecká L, Kováčová T, Kramárek M, Seneca S, Stouffs K, De Laet D, Majer F, Kršjaková T, Hujová P, Hrnčířová K, Souček P, Lissens W, Buratti E, Freiburger T</p>   | <p>Detailed molecular characterization of a novel IDS exonic mutation associated with multiple pseudoexon activation.</p>                                    | <p>J Mol Med 2017; 95(3): 299-309.</p>                  |
| <p>Husová L, Mejzlík V</p>   | <p>Virová hepatitida C a transplantace orgánů.</p>   | <p>Vnitř Lék 2017; 63(7-8): 531- 534</p>                |
| <p>Chaloupka A, Krejčí J, Groch L., Horváth V, Špinarová L</p>   | <p>Obstructive hypertrophic cardiomyopathy and aortic valve disease in elderly woman - a case for Cath Lab or surgery? Case report.</p>                      | <p>Cor et Vasa 2017; 59(5): 493-498</p>                 |
| <p>Kotaskova I, Malisova B, Obrucova H, Hola V, Peroutkova T, Ruzicka F, Freiburger T</p>  | <p>Contribution of PCR Denaturing Gradient Gel Electrophoresis combined with mixed chromatogram software separation for complex urinary sample analysis.</p> | <p>J Mol Microbiol Biotechnol 2017; 27(6): 350-355.</p> |

| autoři  | název   | publikováno  |
|---|---|--|
| Mach L, Bedanova H, Soucek M, Karpisek M, Konecny T, Nemecek P, Orban M.  | Impact of cardiopulmonary bypass surgery on cytokines in epicardial adipose tissue: comparison with subcutaneous fat.   | Perfusion. 2017; 32(4): 279-284.                   |
| Kala P, Blaha M, Mates M, Želízko M, Branny M, Kočka M, Třetina M, Jarkovský J, Němec P, Štásek J, Červinka P   | Český registr TAVI - nemocniční výsledky (Czech Tavi Registry - Hospital outcome).  | Cor Vasa 2017; 59(1): 57-62                        |
| Konecny T, Somers KR, Park JY, John A, Orban M, Doshi R, Scanlon PD, Asirvatham SJ, Rihal CS, Brady PA.   | Chronic obstructive pulmonary disease as a risk factor for ventricular arrhythmias independent of left ventricular function.  | Heart Rhythm. 2017; 3. pii: S1547-5271(17)31190-6. |
| Kotaskova I, Nemecek P, Vanerko-va M, Malisova B, Tejkalova R, Orban M, Zampachova V, Freiberger T  | First report of Sneathia sanguinegens together with Mycoplasma hominis in postpartum prosthetic valve infective endocarditis: a case report.  | BMC Infectious Diseases 2017; 17(1): 563.          |
| Mejzlík V, Husová L, Kuman M, Štěpánková S, Ondrášek P, Němec P   | Infekční komplikace u transplantací jater.  | Vnitř Lék 2017; 63(7-8): 527-530                   |
| Kyselák O, Soška V, Freiberger T, Vrblík M  | Projekt MedPed v České republice.   | Klin Biochem Metab 2017; 25(2): 52-55.             |
| Ludka O, Stepanova R, Sert-Kuniyoshi F, Spinar J, Somers VK, Kara T   | Differential likelihood of NSTEMI vs STEMI in patients with sleep apnea.  | Int J Cardiol 2017; 248: 64-68.                    |
| Mikolášková M, Ludka O, Ondříková P, Horváth V, Němec P, Špinar J   | Penetrující poranění srdce (Penetrating injury to the heart).   | Cor Vasa 2017; 59(5): 594-597                      |
| Němec P, Bělohávek M, Balík M, Cvachovec K, Černý Š, Černý V, Dostál P, Lischke R, Netuk Im Malý J, Mašín J, Mlejsnký F, Ošťádal P, Rokyta R, Želízko M | Konceptce použití mechanických podpor při léčbě pokročilého srdečního nebo plicního selhání v České republice (A conception for the use of mechanical support for treatment of advanced Cardiac or pulmonary failure in Czech Republic. | Cor Vasa 2017; 59(1): 227-229                      |

| autoři  | název   | publikováno   |
|---|---|---|
| Němec P, Ondrášek J   | Chirurgická léčba mitrální regurgitace (Surgical treatment of mitral regurgitation).  | Cor Vasa 2017; 59(1): 99-103  |
| Ničovský J, Ondrášek J, Fila P, Štěrbá J, Vetešková L, Šebo M, Němec P  | Valve preserving surgery in patients with bicuspid aortic valve.  | Cor et Vasa, Available online 31 August 2017  |
| Ničovský J, Ondrášek J, Černý J, Žáková D, Němec P  | Chirurgická léčba aneurysmatu aortálního kořene: srovnání Bentallovy operace a reimplantace aortální chlopně podle Davida.  | Vnitř Lék 2017; 63(10): 640-645.  |
| Novak M, Fila P, Hlinomaz O, Zampachova V   | The first manifestation of a left atrial myxoma as a consequence of multiple left coronary artery embolism.   | J Crit Care Med 2017; 3(3): 111-117.  |
| Síkora J, Vítovec J, Špinar J, Špinarová L, Elbl L, Juhás M, Kínci V, Lábrová R, Ludka O, Michalčová J, Novák M, Nováková Z, Olšovský J, panovský R, Pařenica J, Penka M, Síkora J, Soška V, Souček M | Antiagregancia (protidestičkové léky).  | In: Farmakoterapie kardiovaskulárních onemocnění. 3., zcela přeprac. a dopl. vyd. Praha, Grada 2017, s. 97-105, ISBN 978-80-247-4713-2. |
| Škorňa M, Bielaková K, Ostřížek T   | Disekce aorty typu A.   | Interní Med; 19(5): 266-267.  |
| Tichý L, Fajkusová L, Zapletalová P, Schwarzová L, Vrablík M, Freiburger T  | Molecular genetic background of an autosomal dominant hypercholesterolemia in the Czech Republic.   | Physiol Res 2017; 66(Suppl.1): S47-S54.   |
| Vaněrková M, Mališová B, Kotásková I, Holá V, Růžička F, Freiburger T   | Biofilm formation antibiotic susceptibility and RAPD genotypes in Pseudomonas aeruginosa clinical strains isolated from single centre intensive care unit patients. | Folia Microbiol 2017; 62: 531-538.  |
| Vrablík M, Piňha J, Bláha V, Cífková R, Freiburger T, Kraml P, Rosolová H, Soška V, Štulc T, Urbanová Z, Vaverková H  | Stanovisko výboru ČSAT k doporučením ESC/EAS pro diagnostiku a léčbu dyslipidemií z roku 2016.  | Hypertenze & kardiovaskulární prevence 2017; 6(2): 23-31.<br>AtheroRev 2017; 2(3): 185-193.   |

| autoři  | název  | publikováno                              |
|---|--|--|
| Vrablík M, Vaclová M, Tichý L, Soška V, Bláha V, Fajkusová L, Češka R, Šatný M, Freiburger T  | Familial hypercholesterolemia in the Czech Republic: more than 17 years of systematic screening within the MedPed project. | Physiol Res 2017; 66(Suppl.1): S1-S9.    |
| Zlamalikova L, Moulis M, Ravcukova B, Liskova K, Malcikova J, Salek D, Jarkovsky J, Svitakova M, Hrabalkova R, Smarda J, Smardova J | Complex analysis of the TP53 tumor suppressor in mantle cell and diffuse large B-cell lymphomas.                           | Oncology reports 2017; 38(4): 2535-2542. |





# Přednášky a poster

| autoři  | název   | akce  | přednáška/<br>poster |
|---|---|---|----------------------|
| Ambrisioni J, Her-<br>nander-Meneses M,<br>Durante-Mangoni E,<br>Tattervin P, Olaison L,<br>Freiberger T,<br>McCarthy J, Hannah M,<br>Chu V, Hoen B, Moreno<br>A, Lipos J, Miri J M and<br>International Collabo-<br>ration for Endocarditis<br>(ICE) investigators | Epidemiology and Outcome of In-<br>fective Endocarditis across Europe<br>in the 21st Century: an ICE Cohort<br>Study. | 14th ISCVID, Dublin.  | předn. +<br>poster   |
| Bedanova H  | Probíhala, ale my jsme to netušili.   | V. Česko-slovenský work-<br>shop Lednice.   | přednáška            |
| Bedanova H  | Transplantace srdce.  | Kurz srdečního<br>selhání, I. IKAK Brno. 2x.  | přednáška.           |
| Benova H, Pokorna O,<br>Tretina M, Nemeč P  | TAVI in patient with endocarditis of<br>aortic bioprosthesis.   | CSI Dubai.  | poster               |
| Dederova J, Grom-<br>birikova H, Slezacko-<br>va M, Ravcukova B,<br>Freiberger T  | Screening těžkých kombinovaných<br>imunodeficiencí.   | Celostátní konference České<br>společnosti genetických labo-<br>rantů a sester, Prague. | přednáška.           |
| Dolezalová Z  | Mechanická srdeční podpora – nová<br>šance pro život.   | Jarní hematologické sym-<br>posium Jižní Moravy a<br>Vysočiny, Kyjov.                   | přednáška.           |
| Dolezalová Z  | Dárcovský a transplantační program.   | NCO NZO Brno, 1.6.  | přednáška.           |



| autoři  | název  | akce  | přednáška/<br>poster |
|---|--|---|----------------------|
| Dolezalová Z  | MSP - Heart Ware   | Konference sester ARO,<br>Ostrava, 26.10.                         | přednáška.           |
| Dolezalová Z  | Transplantační program v našem<br>regionu "DCD"  | ORI - FN Bohunice, seterská<br>přednáška, 2.11.                   | přednáška.           |
| Dolezalová Z  | Dárcovský a transplantační program.  | NCO NZO Brno, 14.11.  | přednáška            |
| Fadrná J  | Dárcovská aktivita   | Uherské Hradiště - ARO,<br>28.6.2017                              | přednáška.           |
| Fiedorova K, Grom-<br>birikova H, Nemcova E,<br>Cernochova M, Obruc-<br>cova H, Freiburger T  | Dynamic of human gut mycobiome in<br>liver-transplant recipients.  | The 5th World Congress on<br>Targeting Microbiota. Berlin         | poster               |
| Fiedorova K,<br>Bosak J, Zwinsova B,<br>Lexa M, Litzman J,<br>Freiberger T, Smajs D   | Gastrointestinal microbiome in pa-<br>tients with primary immune deficien-<br>cies.  | Food, Microbiota and Immu-<br>nity, Třešť.                        | poster               |
| Fiedorova K, Nemco-<br>va E, Grombirikova H,<br>Cernochova M, Davido-<br>va Gerzova L, Smajs D,<br>Freiberger T   | Comparison of five bacterial DNA<br>extraction methods from germ-free<br>mice fecal samples.                                 | Food, Microbiota and Immu-<br>nity, Třešť.                        | poster               |
| Fila P  | Akutní srdeční selhání - pohled kar-<br>diochirurga  | XI. Moderní trendy v inter-<br>venční kardiologii 2017.<br>předn. | přednáška            |
| Formankova R, Kan-<br>derova V, Svaton M,<br>Brdicka T, Kalina T,<br>Riha P, Smisek P, Kes-<br>lova P, Mejstrikova E,<br>Zaliova M, Freiburger<br>T, Zemanova Z, Hla-<br>vackova E, Bronsky J,<br>Sedlacek P, Soukalova<br>J, Stary J, Litzman J,<br>Trka J, Fronkova E | SAMD9 mutation in a boy with im-<br>munodeficiency, neutropenia, mono-<br>somy 7 and severe gastrointestinal<br>involvement. | EWOG-Meeting 2017, Rome.  | poster               |



| autoři  | název  | akce  | přednáška/<br>poster |
|---|--|---|----------------------|
| Freiberger T  | Children registry in the Czech Republic.   | Paediatric familial hypercholesterolemia - Satellite to the 85th EAS congress, Prague.                        | přednáška.           |
| Kotaskova I, Nemeč P, Vanerkova M, Malisova B, Cernochova M, Nemcova E, Tejkalova R, Orban M, Zampachova V, Freiberger T                                      | Polybacterial infective endocarditis and pathogen diagnosis by molecular techniques.                             | 14th ISCVID, Dublin.  | přednáška            |
| Freiberger T  | PCR diagnostika infekcí.   | Infekce a infekční komplikace ve vnitřím lékařství - 140. internistický den - XXVII. Vanýskův den 2017, Brno. | přednáška.           |
| Freiberger T  | Familiární hypercholesterolemie u dětí v ČR.   | Šobrův den, XXXI. konference o hyperlipoproteinemiích.  | přednáška.           |
| Freiberger T  | Jak nakládat s výsledky molekulárně genetické analýzy u FH? A potřebujeme je vůbec?                              | Česko-slovenská lipidová akademie, Mikulov.   | přednáška.           |
| Freiberger T  | Registr Planet (Hot lines).  | 21. kongres o ateroskleróze, Olomouc.   | přednáška            |
| Freiberger T, Kotaskova I, Obrucova H, Malisova B, Ruzicka F, Hola V  | Fluorescent capillary electrophoresis as a tool for detection of fungi on urinary catheters and ureteral stents. | 27th European Congress of Clinical Microbiology and Infectious Diseases, Vienna.                              | poster               |
| Freiberger T, Ravcukova B, Grombirikova H, Grodecka L, Hujova P, Haki R, Kuklinek P, Zachova R, Sobotkova M, Kralickova P, Krystufkova O, Sediva A, Litzman J | Clinical and molecular characterisation of czech hereditary angioedema patients.                                 | Meeting of the European Society for Immunodeficiencies, Edinburgh.  | poster               |

| autoři  | název   | akce  | přednáška/<br>poster |
|---|---|---|----------------------|
| Glasmacher JS, Bittner TC, Ochs HD, Aiuti A, ....., Freiburger T, ....., Albert MH  | Wiskott-aldrich syndrome: an international study analyzing the impact of treatment decisions on frequency of disease-related complications and physician-perceived quality of life. | 2017 CIS Annual Meeting: Immune Deficiency & Dysregulation North American Conference, Seattle.            | poster               |
| Grodecka L, Kovacova T, Hujova P, Soucek P, Freiburger T  | Mechanisms of splicing affection due to ESE-disruption at the intron-exon border.   | 3rd course on Post-Transcriptional Gene Regulation, Institute Curie, Paris.                               | poster               |
| Grombirikova H, Hujova P, Soucek P, grodecka L, Ravcukova B, Kovacova T, Krsjakova T, Kuklinek P, Hakl R, Litzman J, Freiburger T | HAE caused by a novel deep intronic mutation in SERPING1 introducing a cryptic exon.  | Meeting of the European Society for Immunodeficiencies, Edinburgh.  | poster               |
| Horváth V   | Trikuspidální chlopeč u pacienta indikovaného k LVAD - šít či nešít?  | V. Česko-slovenský workshop Lednice   | přednáška.           |
| Horvath V, Ostrizek T, Ondrasek J, Fila P, Bedanova H, Wagner R, Nemecek P  | Three years experience with minimally invasive LVAD implantation.   | International Society for Minimally Invasive Cardiothoracic Surgery, 2017 Annual Scientific Meeting, Rome | poster               |
| Hrazdilová O, Janíčková O, Šebo M, Wagner R, Němec  | Předoperační příprava levosimendanem u akutní dekompenzace chronického srdečního selhání.   | XXIV. ČSARIM.   | poster               |
| Hrazdilová O  | BIS systém - jeho použití k monitoraci anestezii u dospělých pacientů   | XXIV. ČSARIM.   | poster               |
| Hubacek JA, Dlouha D, Tichy L, Fajkusova L, Freiburger T  | Variants within the APOB, PCSK9 and SORT-1 play a role in pseudo-FH development in Czech population.  | 85th Congress of the European Atherosclerosis Society, Prague.  | poster               |
| Hujova P, Grombirikova H, Soucek P, Grodecka L, Ravcukova B, Kuklinek P, Hakl R, Freiburger T                                     | New deep intronic mutation c.1029+384 A>G in SERPING1 gene creates de novo donor splice site and causes aberrant splicing.  | European Human Genetics Conference, Kodaň.  | poster               |

| autoři  | název   | akce   | přednáška/<br>poster |
|---|---|--|----------------------|
| Husová L  | Hepatitida C a transplantace orgánů.  | Infekce a infekční komplikace ve vnitřím lékařství - 140. internistický den - XXVII. Vanýskův den 2017, 17.3.2017, Brno. | přednáška.           |
| Husová L  | Extrahepatální manifestace u HCV.   | Doporučené postupy a aktuality pro praxi 2017.   | přednáška            |
| Husová L, Mejzlík L   | Transplantace jater a gravidita.  | XLV. Májové hepatologické dny  | přednáška.           |
| Husová L  | Časná diagnostika cholestatických onemocnění.   | 18. interna informans.   | přednáška.           |
| Husová L  | Kazuistiky z hepatologické ambulance.   | XXXVI. Výroční konference Společnosti všeobecného lékařství ČLS JEP.   | přednáška.           |
| Husová L  | Chronická hepatitida C, onemocnění, které umíme léčit.  | Česká hepatologická společnost - edukační seminář.   | přednáška.           |
| Husová L  | Extrahepatální manifestace u chronické HCV infekce.   | 23. národní dermatologický kongres.  | přednáška.           |
| Husová L  | Extrahepatální manifestace u HCV.   | Celoústavní seminář pro pracovníky nelékařských oborů.   | přednáška.           |
| Husová L  | Chronické hepatitidy a cirhóza jater.   | Předatestační kurz z vnitřního lékařství.  | přednáška.           |
| Husová L  | Kazuistiky z hepatologické ambulance.   | Sdružení praktických lékařů postgraduální kurz.  | přednáška.           |
| Husová L  | Riziko HCC ve vztahu k DAA.   | Nová éra léčby VH 2017.  | poster               |
| Chaloupka A,<br>Kl'účovský P, Žampachová V, Rezek M,<br>Krejčí J, Němec P,<br>Špinarová L | Vzácný případ fatalní diseminace myokardiální toxoplazmózy v.s. přenesené z dárce na příjemce po srdeční transplantaci. | Akutní kardiologie 2017.   | poster               |

| autoři   | název   | akce   | přednáška/<br>poster |
|--|---|--|----------------------|
| Kara T, Zemanek D, Veselka J, Krejci J, Belehrad M, Konecny T, Hude P, Ludka O, Somers V                                 | Sleep apnea diagnosis by using polysomnography may improve individual risk stratification in patients with hypertrophic cardiomyopathy. | European congress of cardiology, Barcelona.                        | přednáška.           |
| Kara T   | Prevalence of sleep apnea in hypertrophic cardiomyopathy – what our preliminary data shows us.  | World Sleep Congress, Praha.                                       | přednáška            |
| Klocperk A, Kanderova V, Ravcukova B, Grombirikova H, Kalina T, Freiberger T, Sediva A                                   | A novel CASP8 mutation identified in a patient with lymphoproliferation, causing impaired NFkB signaling and apoptosis.                 | Meeting of the European Society for Immunodeficiencies, Edinburgh. | poster               |
| Kl'účovský P, Pavlík P   | Kardionastezie, typy a triky.   | Akutně CZ, 25.11.2017, Brno.                                       | přednáška.           |
| Kl'účovský P, Pavlík P   | Použití ventu u mladého muže s akutním srdečním selháním.   | Kongres Sepse, 7.2 - 10.2.2017, Ostrava.                           | poster               |
| Kotaskova I, Videnska P, Obrucova H, Zwinsova B, Malisova B, Hola V, Freiberger T  | Comparison of Culture and Sequencing-Based Assessment of Bacterial Consortia Composition in Biofilms of Catheters.                      | ASM Microbe 2017, New Orleans.                                     | před. + poster       |
| Kotaskova I, Nemeč P, Vanerkova M, Malisova B, Cernochova M, Nemcova E, Tejkalova R, Orban M, Zampachova V, Freiberger T | Polybacterial infective endocarditis and pathogen diagnosis by molecular techniques.  | 14th ISCVID, Dublin.   | poster               |
| Kotaskova I, Zwinsova B, Videnaska P   | Comparison of ready-to-use bioinformatic tools for 16S rRNA amplicon next-generation sequencing data analysis.                          | ICCGM 2017, Ženeva.  | poster               |
| Kovacova T, Hujova P, Grodecka L, Soucek P, Freiberger T   | Study of factors influencing recognition of 3'splice site.  | PhD Conference, Brno.  | poster               |

| autoři              | název  | akce   | přednáška/<br>poster |
|---------------------|--|--|----------------------|
| Kovalova S          | 3D echocardiography as a living atlas of heart anatomy.  | Hand on tutorials European congress of cardiology, Barcelona.                  | přednáška.           |
| Kovalova S          | Atrial defect - occluder or surgery? Case reports.   | European congress of cardiology, Barcelona.                                    | přednáška.           |
| Kovalova S          | 3D echocardiography in mitral valve interventions. Case reports.   | European congress of cardiology, Barcelona.                                    | přednáška.           |
| Kovalová S, Nečas J | Síňové a komorové septum ve 3D ECHO obraze.  | 19. symposium PS Chlopení a vrozené srdeční vady v dospělosti, Hradec Králové. | přednáška.           |
| Kovalová S, Nečas J | Kazuistika 3 překvapení.   | 19. symposium PS Chlopení a vrozené srdeční vady v dospělosti, Hradec Králové. | přednáška.           |
| Kovalova S          | Kvízová kazuistika - koronární sinus.  | 19. symposium PS Chlopení a vrozené srdeční vady v dospělosti, Hradec Králové. | přednáška.           |
| Kovalova S          | Echokardiografická anatomie mitrální chlopně.  | Praguecho, Praha.  | přednáška.           |
| Kovalová S, Nečas J | Možnosti 2D a 3D echokardiografie v hodnocení aortální regurgitace.  | XXV. Výroční sjezd České kardiologické společnosti, Brno.                      | přednáška.           |
| Kovalova S, Nečas J | Morfologie a funkce unikuspidní aortální chlopně.  | Echokardiografický deň, 3.roč., Šamorín.                                       | přednáška.           |
| Kovalova S, Nečas J | 3D echokardiografické zobrazení.   | Echodny, Olomouc.  | přednáška.           |
| Kovalová S          | Geometrie aortálního kořene bikuspidní chlopně s regurgitací a bez regurgitace - 3D echokardiografická studie. | Echodny, Olomouc.  | přednáška.           |
| Kovalova S, Nečas J | Geometry of aortic root in bicuspid valve with and without regurgitation - 3D echo study.                      | Euroecho, Lisabon.   | poster               |

| autoři  | název  | akce   | přednáška/<br>poster |
|---|--|--|----------------------|
| Kuman M   | Infekční problematika u transplantací ledvin.  | Infekce a infekční komplikace ve vnitřím lékařství - 140. internistický den - XXVII. Vanýskův den 2017, 17.3.2017, Brno. | přednáška.           |
| Kyselak O, Freiburger T, Kovar J, Tichy L, Soska V  | Typical phenotype of homozygous familial hypercholesterolemia.   | 85th Congress of the European Atherosclerosis Society, Prague.   | poster               |
| Mala M, Krbkova L, Jirsenska Z, Capovova I, Klapacova L, Blatny J, Litzman J, Freiburger T, Bednarova J | Cytomegalovirová infekce u kojence s Wiskott-Aldrichovým syndromem.  | XXI. Slovensko-český kongres o infekčních chorobách, Bratislava.   | poster               |
| Malisova B, Pol J, Vanerkova M, Nemcova E, Kotaskova I, Cernochova M, Nemecek P, Freiburger T           | Význam PCR a sekvenování u pacientů s chirurgicky řešenou infekční endokarditidou a negativními výsledky hemokultur. | Kongres klinické mikrobiologie, infekčních nemocí a epidemiologie, Praha.  | poster               |
| Mejzlík V   | Infekční komplikace u transplantací jater.   | Infekce a infekční komplikace ve vnitřím lékařství - 140. internistický den - XXVII. Vanýskův den 2017, 17.3.2017, Brno. | přednáška.           |
| Mrackova T, Obrucova H, Kotaskova I, Freiburger T   | Identifikace polymikrobiálních vzorků močových infekcí pomocí analýzy délky terminálních restričních fragmentů.      | Tomáškovy dny mladých mikrobiologů, Brno.  | poster               |
| Nečas J   | Evolution of real time 3D echocardiography 2004-2017   | Hand on tutorials European congress of cardiology, Barcelona.  | přednáška.           |
| Nečas J   | Case report: Mitral regurgitation, diagnostics, heart surgery, catheter interventions                                | Hand on tutorials European congress of cardiology, Barcelona.  | přednáška.           |

| autoři              | název   | akce   | přednáška/<br>poster |
|---------------------|---|--|----------------------|
| Nečas J             | Aortic valve in 3d echo imaging   | European congress of cardiology, Barcelona.                                    | přednáška.           |
| Nečas J, Šteiner I  | Pravé srdce v anatomickém a echokardiografickém zobrazení                                   | 19. symposium PS Chlopení a vrozené srdeční vady v dospělosti, Hradec Králové. | přednáška.           |
| Nečas J             | Jaterní cirkulace u postižení pravého srdce   | 19. symposium PS Chlopení a vrozené srdeční vady v dospělosti, Hradec Králové. | přednáška.           |
| Nečas J             | Kvízová kazuistika Doppler, doppler, doppler  | 19. symposium PS Chlopení a vrozené srdeční vady v dospělosti, Hradec Králové. | přednáška.           |
| Nečas J             | Marginální indikace k ošetření mitrální regurgitace   | Vyzvaná přednáška. XXV. Výroční sjezd České kardiologické společnosti, Brno.   | přednáška.           |
| Nečas J, Kovalová S | Trojrozměrná echokardiografická volumetrie levé síně - srovnání 3 metod.                    | Echodny, Olomouc.  | přednáška.           |
| Nečas J, Kovalová S | Three dimensional echocardiographic volumetry of the left atrium - comparison of 3 methods. | Euroecho, Lisabon.   | poster               |
| Nečas J, Kovalová S | Marginální indikace k ošetření mitrální regurgitace: malá LK a dilatovaná dysfunkční LK     | Echokardiografický den, 3.roč., Šamorín.                                       | přednáška.           |
| Němec P             | What is the role of TAA approach?   | TAVI today.  | přednáška.           |
| Němec P             | Why all the bleeding.   | Brno heart failure meeting.  | přednáška.           |
| Němec P             | Srdeční transplantace - Case report   | Výroční sjezd ČKS, Brno 5/2017.  | přednáška.           |
| Němec P             | Co po zobrazovacích metodách požaduje kardiochirurg.  | Výroční sjezd ČKS, Brno 5/2017.  | přednáška.           |
| Němec P             | Mají být v každém OPCÍ centru ECMO centrum - proti.   | Výroční sjezd ČKS, Brno 5/2017.  | přednáška.           |
| Němec P             | Alternativní přístupy k TAVI.   | Výroční sjezd ČKS, Brno 5/2017.  | přednáška.           |

| autoři   | název   | akce  | přednáška/<br>poster |
|--|---|---|----------------------|
| Němec P  | Možnosti miniinvazivních přístupů v kardiologii.  | Slavnostná vědecká konference VÚSCH, Košice               | přednáška.           |
| Němec P  | Významné postižení koronárních tepen - pohled chirurga.   | Moderní trendy v intervenční kardiologii, Brno.           | přednáška.           |
| Němec P  | Pohled chirurga na srdeční selhání.   | VIII. Luklův kardiologický den, Olomouc 10/2017.          | přednáška.           |
| Němec P, Ostřížek T, Horváth V, Vetešková L  | Příspěvek chirurga k léčbě fibrilace síní.  | Workshop, Teplice n. B.                                   | přednáška.           |
| Němec P  | Transplantace srdce.  | Hradec Králové.   | přednáška.           |
| Novak J, Machackova T, Sana J, Kafunkova T, Godava J, Hude P, Zampachova V, Nemeč P, Bedanova H, Slaby O | Levels of various microRNA are altered in endomyocardial biopsies during acute cellular rejection in patients after heart transplantation | ESC kongres Paříž.  | poster               |
| Novosadova S, Cernochova M, Nemcova E, Vanerkova M, Freiburger T   | Burkittův lymfom asociovaný s infekcí EB viru u pacienta po transplantaci srdce.  | 4. sjezd České asociace zdravotních laborantů, Praha.     | poster               |
| Ondrůšková O   | Náhrady trikuspidální chlopně jako řešení vrozených a získaných srdečních vad.  | Symposium chlopní chirurgie Hradec Králové, 23.2. - 24.2. | přednáška.           |
| Ondrůšková O   | Náhrady trikuspidální chlopně jako řešení vrozených a získaných srdečních vad.  | Slovenský kardiologický kongres, Jasná, 18.5. - 19.5.     | přednáška.           |
| Ondrůšková O   | Vrozené vady (DSS, DKS, Fallotova tetralogie, koarktace ....) - pohled chirurga.  | FN Bohunice - blok přednášek pro privátní kardiology.     | přednáška.           |
| Pavlík P   | ROTEM jako nástroj v řešení pooperačního krvácení.  | Svatomartinské hemodynamické dny, Velké Bílovice.         | přednáška.           |
| Pavlík P   | Kardioanestezie.  | Předatestační kurz AR FN Bohunice.                        | přednáška            |



| autoři  | název  | akce   | přednáška/<br>poster |
|---|--|--|----------------------|
| Pavlouskova J, Reblova K, Tichy L, Freiberg-er T, Fajkusova L   | Functional analysis of mutations in LDL receptor gene.   | 85th Congress of the Euro-pean Atherosclerosis Society, Prague.  | poster               |
| Pazdernik M, Kovarnik T, Sonka M, E`Whake A, Chen Z, Karmazin V, Kauzner J, Tomasek A, Melenovsz V, Bedano-va H                                   | Increase heart rate after heart transplantat is not associates with early progression of cardiac allograft Casculopathy (CAV) - A prospective study using highly automatic coronary optical coherence tomography segmentation software in 3D . | ISHLT 37th Annual Meeting San Diego.   | přednáška.           |
| Pazdernik M, Kovarnik T, Sonka M, Whale A, Chen Z, Karmazin V, Kauzner J, Tomasek A, Melenovsky V, Bedano-va H                                    | Should we pharmacologically mod-ulate renin-aldosterone-angiotensin systém to attenuate cardiac allograft vasculopathy? A prospective study using automated coronary ottical coherence tomography segmentation software in 3D.                 | ISHLT 37th Annual Meeting San Diego.   | přednáška.           |
| Perestrelo AR, de la Cruz O, Caulori G, Pagliari S, Vinarský V, Žampachová V, Hor-váth V, Pešl M, Skládal P, Nascimento DS, Pinto-do-Ó P, Forte G | Contribution of heart extracellular matrix bioscaffolds to disclose the mechanic dynamics behind cardiac pathologies.  | Tissue Engineering and Regenerative Medicine International Society, Euro-pean Chapter Meeting 2017, Davos. | poster               |
| Sebo M  | Naše první ABO inkompatibilní trans-plantace srdce.  | V. Česko-slovenský work-shop Lednice.  | přednáška.           |
| Sikora J  | Trombóza atypicky odstupujícího RC po komplexním kardiochirurgickém výkonu.  | XXVII. Workshop České asociace intervenční kardiologie Praha.  | přednáška.           |
| Sikora J  | Antiagregační terapie. Kdy vysadit/ ponechat?  | Celoústavní seminář nemocnice Milosrdných bratří.  | přednáška.           |
| Spáčilová H   | Hemostatické komplikace u mechan-ických srdečních podpor   | Jarní hematologické sym-pozium Jižní Moravy a Vysočiny, Kyjov, 7.4.2017                                    | přednáška.           |

| autoři  | název  | akce   | přednáška/<br>poster |
|---|--|--|----------------------|
| Svaton M, Kanderova V, Smisek P, Sukova M, Sramkova L, Kyserova J, Stuchly J, Zaliova M, Freiberger T, Dustakova L, Pruhova S, Vlckova M, Pospisilova D, Blatny J, Prochazkova D, Mejstrikova E, Kalina T, Sediva A, Stary J, Trka J, Fronkova E  | Celoexomové sekvenování u dětí s imunitní cytopenií: aplikace a klinický dopad.                  | XXXI. Olomoucké hematologické dny, Olomouc.                        | přednáška            |
| Svaton M, Kanderova V, Smisek P, Sukova M, Sramkova L, Kayserova J, Stuchly J, Zaliova M, Freiberger T, Dusatkova L, Pruhova S, Vlckova M, Pospisilova D, Blatny J, Prochazkova D, Mejstrikova E, Kalina T, Sediva A, Stary J, Trka J, Fronkova E | Whole-exome sequencing in children with immune cytopenia: the applicability and clinical impact. | 22nd Congress of EHA, Madrid.                                      | poster               |
| Svaton M, Kanderova V, Smisek P, Sukova M, Sramkova L, Kayserova J, Stuchly J, Zaliova M, Freiberger T, Elblova L, Pruhova S, Vlckova M, Pospisilova D, Blatny J, Prochazkova D, Mejstrikova E, Kalina T, Sediva A, Stary J, Trka J, Fronkova E   | Genetic variants found by WES in patients with immune cytopenia.                                 | Meeting of the European Society for Immunodeficiencies, Edinburgh. | poster               |
| Štěpánková S  | Transplantace orgánů u systémových amyloidoz v CKTCH Brno.                                       | XXIV. kongres ČIS Praha.   | poster               |

| autoři  | název  | akce  | přednáška/<br>poster |
|---|--|---|----------------------|
| Telecká L   | Dárcovská aktivita   | ARO, Nemocnice Třebíč,<br>1.11.2017.  | přednáška.           |
| Telecká L   | Práce VAD koordinátora.  | Symposium intenzivní péče,<br>Ostrava, 26.10.2017.                                      | přednáška.           |
| Telecká L   | Dárcovský program.   | 2x NCO NZO Brno, 19.6. a<br>28.11.2017.   | přednáška.           |
| Telecká L   | Dárcovský program.   | ARO, FN Bohunice,<br>19.9.2017.   | přednáška.           |
| Tichy L, Pavlouskova J,<br>Reblova K, Freiberg<br>T, Vrablik M, Fajkusova<br>L  | Autosomal dominant hypercholes-<br>terolemia in the Czech Republic –<br>introduction of the next generation<br>sequencing. | 85th Congress of the Euro-<br>pean Atherosclerosis Society,<br>Prague.                  | přednáška.           |
| Tichy L, Pavlouskova J,<br>Freiberger T, Fajkusova<br>L   | Molecular basis of autosomal dom-<br>inant hypercholesterolemia in the<br>Czech Republic.                                  | European Human Genetics<br>Conference, Kodaň.   | poster               |
| Vanerkova M, Malisova<br>B, Pol J, Fiedrova K,<br>Nemcova E, Cerno-<br>chova M, Freiberg T,<br>Nemec P                            | Infekční endokarditida asociovaná s<br>rakovinou tlustého střeva: 4 případy.   | Kongres klinické mikrobiol-<br>ogie, infekčních nemocí a<br>epidemiologie, Praha.       | poster               |
| Wagnerová E, Konečná<br>S, Husová L   | Těhotenství po transplantaci a rizika,<br>která přinášejí.   | XLV. Májové hepatologické<br>dny, 10.-12.5.2017, Olomouc.                               | přednáška.           |
| Žáková D, Zatočil T,<br>Bohatá Š, Feitová V,<br>Šreflová R, Ošmerová<br>M, Pokorná O, Malík P,<br>Ondrášek J, Černý J,<br>Němec P | Osud pacientů po radikální korekci<br>Fallotovy tetralogie reoperovaných<br>pro významnou pulmonální regurgita-<br>ci.     | 19. symposium PS Chlopen-<br>ní a vrozené srdeční vady v<br>dospělosti, Hradec Králové. | přednáška.           |
| Žáková D, Ošmerová<br>M, Šreflová R, Pokorná<br>O, Zatočil T, Malík P,<br>Černý J, Ondrášek J,<br>Němec P                         | Vrozené srdeční vady v typických<br>kazuistikách.  | XXV. Výroční sjezd České<br>kardiologické společnosti,<br>Brno.                         | přednáška.           |

| autoři   | název  | akce   | přednáška/<br>poster |
|--|--|--|----------------------|
| Žáková D, Zatočil T, Bohatá Š, Feitová V, Šreflová R, Ošmerová M, Pokorná O, Malík P, Ondrášek J, Černý J, Němec P | Osud pacientů po radikální korekci Fallotovy tetralogiereoperovaných pro významnou pulmonální regurgitaci. | XXV. Výroční sjezd České kardiologické společnosti, Brno.                      | přednáška.           |
| Žáková D, Zatočil T, Koc L, Ošmerová M, Šreflová R, Pokorná O, Malík P, Ondrášek J, Černý J, Němec P               | Využití ambulantních vyšetřovacích metod u pacientů s VSV.   | 3. seminář Centra komplexní péče o VSV, Brno.                                  | přednáška            |
| Žáková D, Ošmerová M, Šreflová R, Pokorná O, Malík P, Černý J, Ondrášek J, Němec P                                 | Specifické komplikace u VSV.   | 3. seminář Centra komplexní péče o VSV, Brno.                                  | přednáška.           |
| Žáková D, Ošmerová M, Šreflová R, Pokorná O, Malík P, Černý J, Ondrášek J, Němec P                                 | Nejčastější zkratové vady (ASD, AVSD).   | 3. seminář Centra komplexní péče o VSV, Brno.                                  | přednáška.           |
| Žáková D, Ošmerová M, Šreflová R, Pokorná O, Malík P, Černý J, Ondrášek J, Němec P                                 | Koarktace aorty, subvalvární, valvární a supravalvární aortální stanóza.                                   | 3. seminář Centra komplexní péče o VSV, Brno.                                  | přednáška.           |
| Žáková D, Ošmerová M, Šreflová R, Pokorná O, Malík P, Černý J, Ondrášek J, Němec P                                 | Operation and reoperation of grown-up congenital heart disease - 10 years follow-up.                       | The 8th European Meeting on Adult Congenital Heart Disease, EuroGUCH Lausanne. | poster               |
| Žáková D, Ošmerová M, Šreflová R, Pokorná O, Zatočil T, Ničovský J, Malík P, Černý J, Ondrášek J, Němec P          | Raritní vrozené srdeční vady diagnostikované v dospělosti.   | XXV. Výroční sjezd České kardiologické společnosti, Brno.                      | poster               |



**Centrum kardiovaskulární a transplantační chirurgie Brno**

**Pekařská 664/53, 656 91 Brno**

**IČO: 00209775**

**Telefon: 543 182 484**

**Fax: 543 211 218**

**[www.cktch.cz](http://www.cktch.cz)**