



V Ý R O Č N Í Z P R Á V A

zpracovaná podle zákona č. 482/2004 Sb. a vyhlášky MF ČR č. 323/2005 Sb.
za rok 2011

Centrum kardiovaskulární a transplantační chirurgie Brno, (dále CKTCH)

Pekařská 664/53, 656 91 Brno

IČO: 00209775

Telefon: 543 182 484 Fax: 543 211 218 www.cktch.cz

CKTCH je zřízeno zřizovací listinou Ministerstva zdravotnictví ČR

CKTCH je vysoce specializované zdravotnické zařízení s nadregionální působností. Základním úkolem je poskytování specializované diagnostiky a léčby závažných kardiovaskulárních onemocnění dětí a dospělých, provádění odběru orgánů pro účely transplantace a provádění transplantací ledvin, jater a srdce u dětí a dospělých, poskytování ambulantních služeb v předmětu činnosti. V rámci specializované diagnostiky využívá poznatků lékařské genetiky s používáním výsledků vlastní genetické laboratoře.

CKTCH byl na základě organizačních, odborných a materiálně-technických předpokladů udělen statut Komplexního kardiovaskulárního centra.

CKTCH je výzkumnou organizací, která provádí základní a klinický výzkum, zavádění a ověřování nových metod, podílí se na klinickém hodnocení léčiv a ověřování prostředků zdravotnické techniky s cílem prokázat jejich účinnost, bezpečnost a kvalitu. Získané výsledky šíří prostřednictvím výuky a publikováním. Případný zisk z vědecké a výzkumné činnosti a souvisejících činností je reinvestován zpět do těchto činností. Podrobněji je činnost popsána ve Statutu – **Příloha č.1**

Hospodaření CKTCH

Informace o organizaci a vybavenosti CKTCH personálem a majetkem jsou uvedeny v **příloze č. 2** – Organizační schéma a **tabulce č. 1** – Základní personální údaje k 31.12.2011 a **tabulce č.2** – Majetek CKTCH v letech 2006 -2011.

Odepisování dlouhodobého nehmotného a hmotného majetku je v souladu s ustanovením § 28 odst. 2 zákona č. 563/1991 Sb. ve znění pozdějších předpisů určeno vnitřní směrnicí.

V roce 2011 bylo proinvestováno cca 21 mil. Kč z vlastních zdrojů CKTCH. Tyto prostředky byly použity na obměnu a modernizaci přístrojů, které byly již morálně i technicky zastaralé. Nejvýznamnějším nákupem byla obměna monitorů vitálních funkcí na odd. 13, obměna monitorů na operačních sálech a rozšíření stávajícího telemetrického systému. Tyto nákupy byly spolufinancovány z Integrovaného Operačního Programu EU částkou 17.080.895,- Kč.

Mezi další významné nákupy patří: přístroj pro mimotělní oběh krve, výměník tepla pro tento přístroj, videosystém pro endoskopické operace, vč. příslušných nástrojů, ultrazvukový přístroj pro transplantační ambulanci, EKG pro lůžková oddělení, operační lampa, statimový analyzátor krve pro operační sály, 3 kusy plicních ventilátorů, transportní plicní ventilátor, defibrilátor a další.

Údaje o rozpočtu, nákladech, výnosech a výsledcích hospodaření za roky 2006 - 2011 jsou zachyceny v **tabulkách č. 3 a 4 a příloze č. 3.**

V roce 2011 hospodařilo Centrum kardiovaskulární a transplantační chirurgie Brno se ziskem. Nemělo nevyrovnané závazky vůči státnímu rozpočtu, nesplacené závazky na pojistném na sociální pojištění a státní politiku zaměstnanosti, ani na pojistném na zdravotní pojištění a nemělo významné a dlouhodobé dluhy, ani nedobytné pohledávky.

CKTCH neevidovalo žádný daňový nedoplatek. Nemělo ani pohledávky za dlužníky v konkurzním řízení a pohledávky, které jsou předmětem právních sporů.

Z údajů časové řady vyplývá, že vývoj hospodaření je pozitivní.

Cash - flow Centra je bez problémů. Naplněnost fondů je na dobré úrovni.

V **příloze č. 4** je uveden přehled hlavních příjemců služeb. Podstatný objem a to 71 % služeb poskytuje Centrum kardiovaskulární a transplantační chirurgie Brno klientům Všeobecné zdravotní pojišťovny a 10% klientům Zdravotní pojišťovny ministerstva vnitra. Zbývajících 19% objemu péče je poskytováno klientům ostatních zdravotních pojišťoven.

Medicínská činnost

Tabulky a grafy o celkových počtech srdečních operací, transplantací srdce, jater a ledvin spolu s počty dárců orgánů jsou uvedeny v **příloze č.5.**

Věda a výzkum

Vědecko-výzkumná činnost CKTCH je soustředěna do řešení grantů. V roce 2011 bylo Centrum kardiovaskulární a transplantační chirurgie Brno řešitelem 3 grantů a spoluřešitelem 4 grantů.

Na výzkum a vývoj byly ve sledovaném období vynaloženy 4.783.631,- Kč. Tyto prostředky byly přiděleny ze státního rozpočtu prostřednictvím Interní grantové agentury MZ ČR a Ministerstva školství, mládeže a tělovýchovy.

Přehled řešených grantů je v **příloze č. 6.**

Doplňující informace

1. Rozpočtová opatření nejsou v průběhu roku prováděna
2. Výnosy ve sledovaném období byly v souladu s objemem služeb poskytnutých obyvatelstvu. Jejich realizací byl dosažen kladný hospodářský výsledek ve výši 4 261 tis. Kč po zdanění

3. Mzdové prostředky byly čerpány v souladu se zákonem č. 143/1992 Sb. ve znění pozdějších předpisů, výhradně z vlastních zdrojů organizace. Nárůst průměrných mezd činil meziročně 1,2 %.
4. CKTCH neposkytlo ve sledovaném období žádné dotace ani návratné finanční výpomoci.
5. CKTCH získalo v roce 2010 dotaci na přístrojové vybavení z fondů EU ve výši 68 mil. Kč. V roce 2011 proběhla realizace dodávek monitorů. Zadání angiolinky a angio CT bylo zahájeno v roce 2011. CKTCH čerpalo ve sledovaném období finanční prostředky na programy nebo projekty spolufinancované z rozpočtu Evropské unie ve výši 17.080.895,- Kč.
6. CKTCH není členem mezinárodních organizací.
7. Výdaje na zahraniční služební cesty ve sledovaném období činily celkem 301.580,- Kč, z toho 126.120,- Kč představovaly prostředky přidělené účelově na účast na zahraničních odborných konferencích v rámci grantů. Přínosem pro činnost organizace je získání nejnovějších poznatků z oborů medicíny a možnost jejich rychlé aplikace v praxi.
8. CKTCH nevykonává hospodářskou ani jinou činnost.
9. Dosažený hospodářský výsledek za rok 2011 je vyšší než rozpočtovaný hospodářský výsledek.

Informace o CKTCH jsou zveřejněny na www.cktch.cz

Roční zprávu vypracoval: Ing. Pavel Baláš  V Brně dne 10.5.2012


Schválil: Doc. MUDr. Petr Němec, CSc., MBA - ředitel CKTCH Brno

STATUT

Centra kardiovaskulární a transplantační chirurgie v Brně

Článek I.

1. Centrum kardiovaskulární a transplantační chirurgie v Brně (dále jen "centrum") je samostatnou příspěvkovou organizací v přímé řídicí působnosti Ministerstva zdravotnictví ČR.
2. Centrum bylo zřízeno rozhodnutím ministra zdravotnictví ČR ze dne 7. 9. 1990. čj. OP-034-4.9.90, vč. jeho doplnění ze dne 18.12.1991, 15.9.1994, 13.12.1996, 1.8.2001 a rozhodnutím ministra zdravotnictví ze dne 10.5.2007 pod č.j.: MZDR 2942/2007.
3. Centrum tvoří jednotný funkční a hospodářský celek. V právních vztazích vystupuje svým jménem a nese odpovědnost z těchto vztahů vyplývající.
4. Centrum má příslušnost hospodaření k majetku vymezeném zřizovací listinou.
5. Sídlem centra je Brno, Pekařská 664/53, PSČ 656 91.
6. IČ centra je 00209775.

Článek II.

Hlavní činnost centra

1. Centrum je vysoce specializované zdravotnické zařízení s nadregionální působností. Jeho úkolem je poskytování specializované diagnostiky a léčby závažných kardiovaskulárních onemocnění dětí a dospělých, provádění odběrů orgánů pro účely transplantací a provádění transplantací ledvin, jater a srdce u dětí a dospělých, poskytování ambulantních služeb v předmětu své činnosti. V rámci specializované diagnostiky využívá poznatků lékařské genetiky; při uplatňování genetických metod vychází z výsledků vlastní genetické laboratoře. Zdravotní péči a služby poskytuje centrum v souladu s platnými právními předpisy, včetně poskytování nadstandardních služeb v lékařských oborech, které tvoří přílohu č. 1 tohoto statutu.
2. Centru byl na základě organizačních, odborných a materiálně-technických předpokladů udělen statut Komplexního kardiovaskulárního centra Fakultní nemocnice u sv. Anny v Brně a Centra kardiovaskulární a transplantační chirurgie a Fakultní nemocnice Brno.

3. Centrum je výzkumnou organizací, provádí základní a klinický výzkum, zavádění a ověřování nových metod, podílí se na klinickém hodnocení léčiv a ověřování prostředků zdravotnické techniky s cílem prokázat jejich účinnost, bezpečnost a kvalitu. Získané výsledky šíří prostřednictvím výuky a publikováním. Případný zisk z vědecké a výzkumné činnosti a souvisejících činností bude reinvestován zpět do těchto činností.

Další úkoly centra:

- zabezpečuje komplementární diagnostiku a léčbu při plnění hlavních, výše uvedených úkolů (biochemická a hematologická diagnostika, psychologická diagnostika a léčba pacientů před a po orgánových transplantacích, fyzioterapie po operacích a další nezbytné úkony);
- zabezpečuje ekonomickou, provozní, technickou, investiční a administrativní činnost v rozsahu potřebném k naplnění účelu, pro který bylo zřízeno;
- zabezpečuje vědeckou a odbornou výchovu pracovníků v oboru kardiologie, kardiovaskulární a transplantační chirurgie, anesteziologie, radiologie a lékařské genetiky;
- zabezpečuje pedagogickou činnost dle potřeb a ve spolupráci s vysokými školami, IPVZ, SZŠ, VOŠ, NCO NZO a dalšími institucemi;
- spolupracuje a rozvíjí odbornou činnost s ostatními kardiovaskulárními centry v ČR;
- rozvíjí mezinárodní spolupráci v oboru s odbornými pracovišti v zahraničí a přenáší výsledky jejich činností a léčebné metody do klinické praxe;
- plní podle zvláštních předpisů úkoly spojené s přípravami zdravotnictví k obraně státu;
- plní další úkoly stanovené ministerstvem zdravotnictví.

**Článek III.
Jiná činnost**

Centrum může, mimo svoji hlavní činnost, pro kterou bylo zřízeno, vykonávat jinou činnost za předpokladu, že ve své hlavní činnosti plní úkoly stanovené zřizovatelem a že prostředky získané jinou činností využívá též ke zkvalitňování své hlavní činnosti (§ 29 vyhlášky ministerstva financí č. 205/1991 Sb.). Rozsah a podmínky provozování jiné činnosti jsou stanoveny ministerstvem zdravotnictví v příloze č. 1 ke Zřizovací listině centra.

Článek IV. Vnitřní vztahy a organizační členění

1. Centrum řídí ředitel, který je jmenován a odvoláván z funkce ministrem zdravotnictví na základě výběrového řízení. Ředitel je statutárním orgánem centra a je oprávněn jednat jménem centra ve všech záležitostech.
2. Ředitele v době jeho nepřítomnosti zastupuje v plném rozsahu práv a povinností jím určený zástupce. Výčet dalších vedoucích pracovníků v přímé řídicí působnosti ředitele je uveden v organizačním řádu.
3. Zástupce ředitele a další vedoucí pracovníky, kteří jsou v přímé řídicí působnosti ředitele a jejichž výčet je uveden v organizačním řádu, ustanovuje a odvolává ředitel.
4. Centrum se organizačně člení na tyto základní útvary:
 - útvar léčebně-preventivní péče
 - útvar pro vědu a výzkum
 - útvar ošetrovatelské péče
 - útvar personální a mzdový
 - útvar ekonomický a provozní
 - útvar kvality
 - útvar informačních technologií.
5. Podrobné organizační členění a řídicí vztahy centra stanoví organizační řád.

Článek V. Poradní orgány centra

Ředitel centra zřizuje:

1. kolegium ředitele, jehož členy jsou: ředitel, náměstek ředitele pro léčebně preventivní péči, náměstek ředitele pro vědu a výzkum, náměstek ředitele pro ekonomiku a HTS, hlavní sestra a další vedoucí pracovníci určení ředitelem ústavu;
2. vědeckou radu, která řídí vědecko-výzkumnou činnost ústavu;
3. pracovní komise - pro potřebu provozu centra a k řešení jednotlivých otázek a problémů ustavuje komise jako svůj poradní orgán;
4. etickou komisi složenou z volených zástupců pracovišť centra a z laické veřejnosti.

**Článek VI.
Závěrečná ustanovení**

1. Změny a doplňky tohoto statutu vydává ředitel centra. Tyto změny a doplňky podléhají schválení ministerstva zdravotnictví.
2. Dnem nabytím účinnosti tohoto statutu se ruší Statut centra schválený ministrem zdravotnictví s účinností ke dni 15. 5. 1997.
3. Tento statut nabývá účinnosti dnem jeho schválení ministerstvem zdravotnictví.

23 05 2011

V Brně dne

 Centrum kardiologicko-
vaskulární a transplantační chirurgie
652 01 Brno, Pokačská 53


Petr Němec
ředitel centra

V Praze dne 27-05-2011


Leoš Heger
ministr zdravotnictví



Příloha č. 1.

Obory, které jsou v centru zastoupeny:

Anesteziologie a resuscitace

Cévní chirurgie

Dětská kardiologie

Hematologie

Hepatologie

Chirurgie

Intenzivní medicína

Lékařská genetika

Kardiochirurgie

Kardiologie

Klinická biochemie

Klinická psychologie

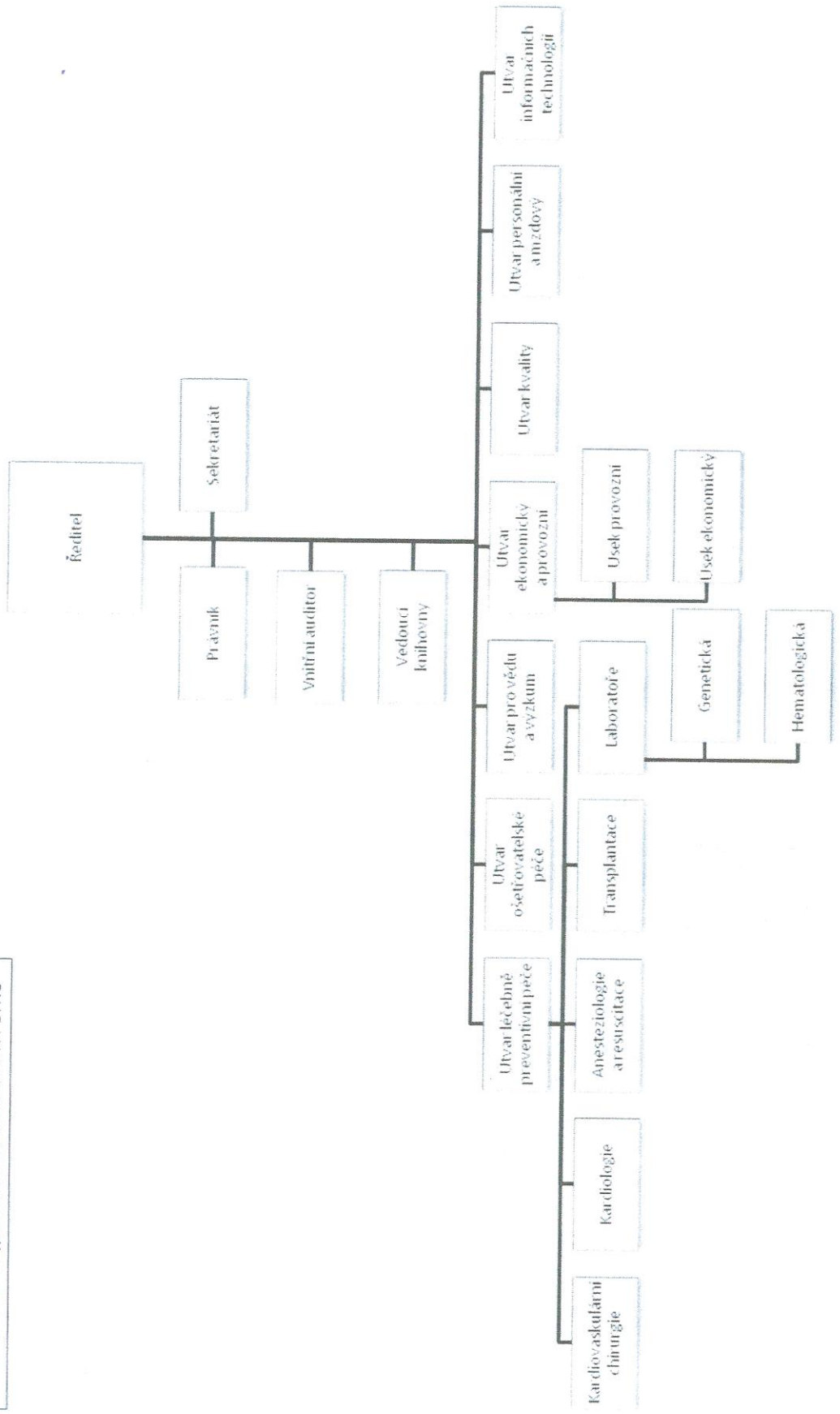
Nefrologie

Radiologie

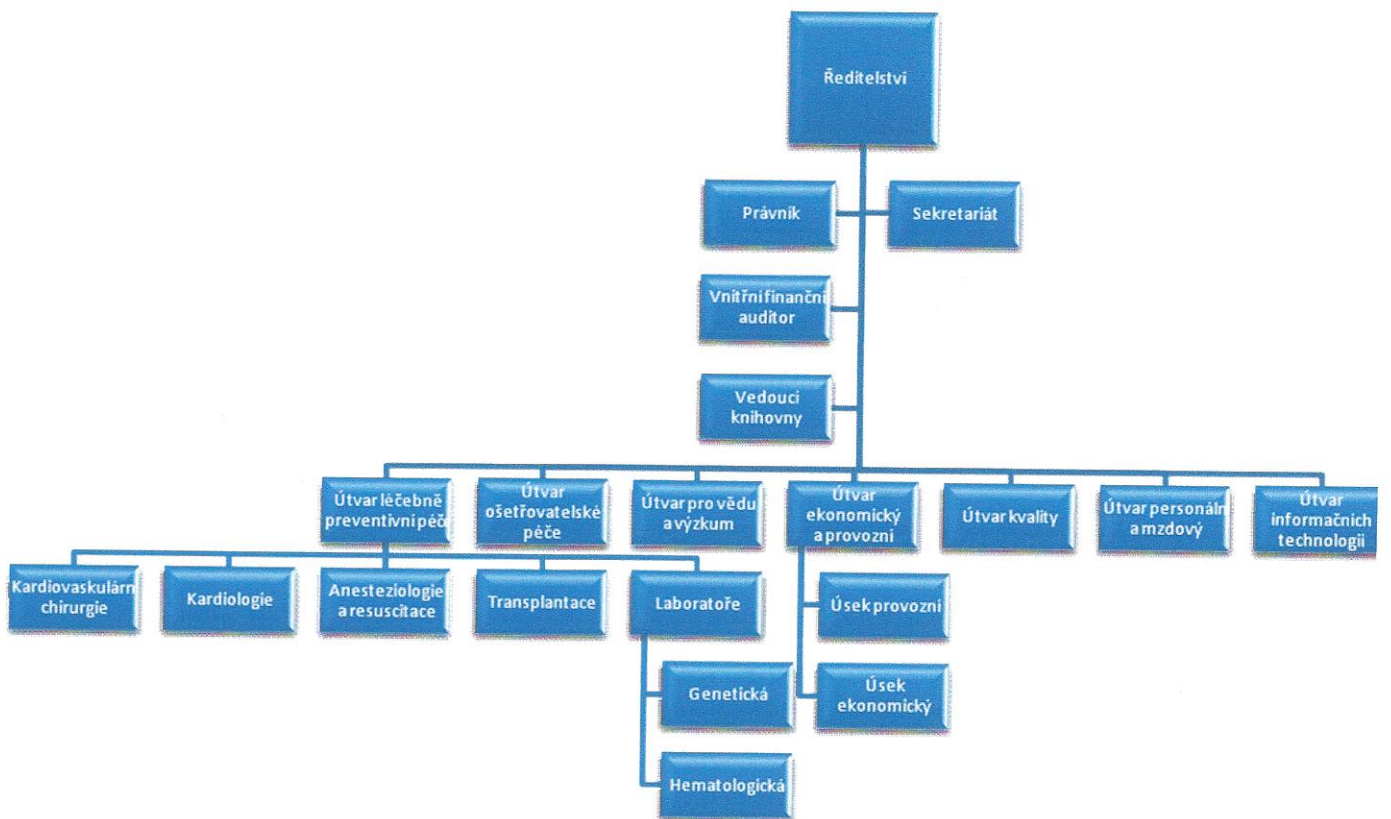
Rehabilitace

Vnitřní lékařství

Příloha č. 2 – Organizační schéma CKTCH Brno

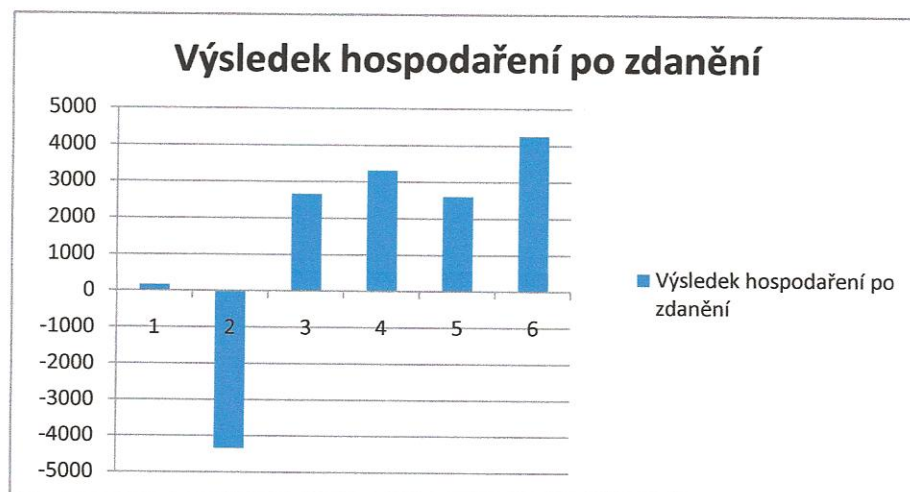
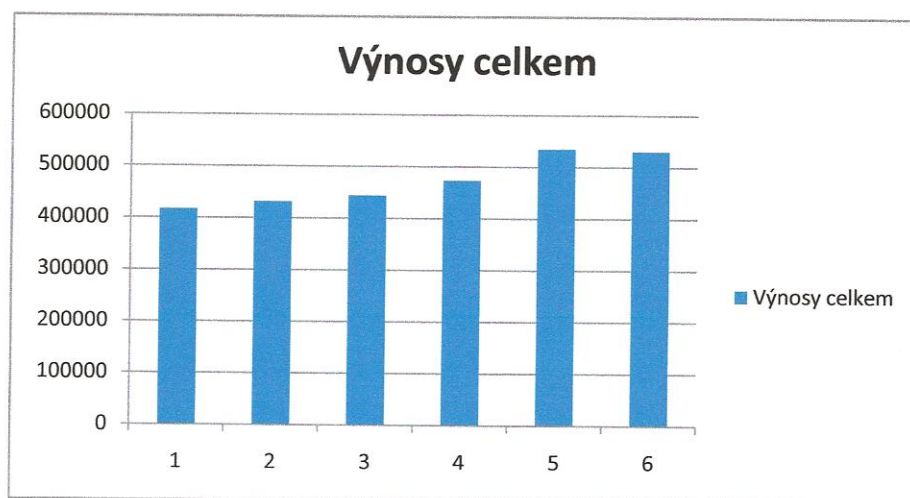
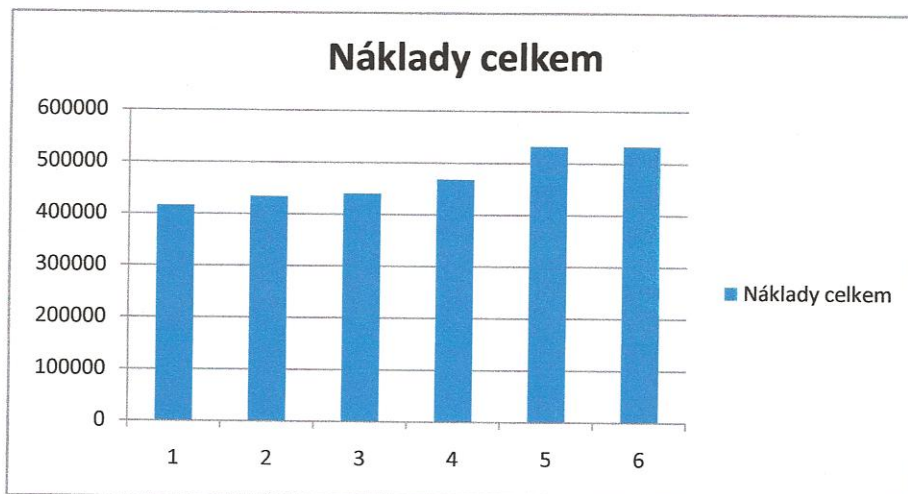


Příloha č.: 2 Organizační schéma



Náklady, výnosy a výsledky hospodaření v letech 2006 - 2010

Rok	2006	2007	2008	2009	2010	2011
Náklady celkem	417018	434746	440708	469073	532518	533030
Výnosy celkem	417294	431738	443867	473335	535166	530839
Výsledek hospodaření po zdanění	174	-4341	2672	3312	2610	4261

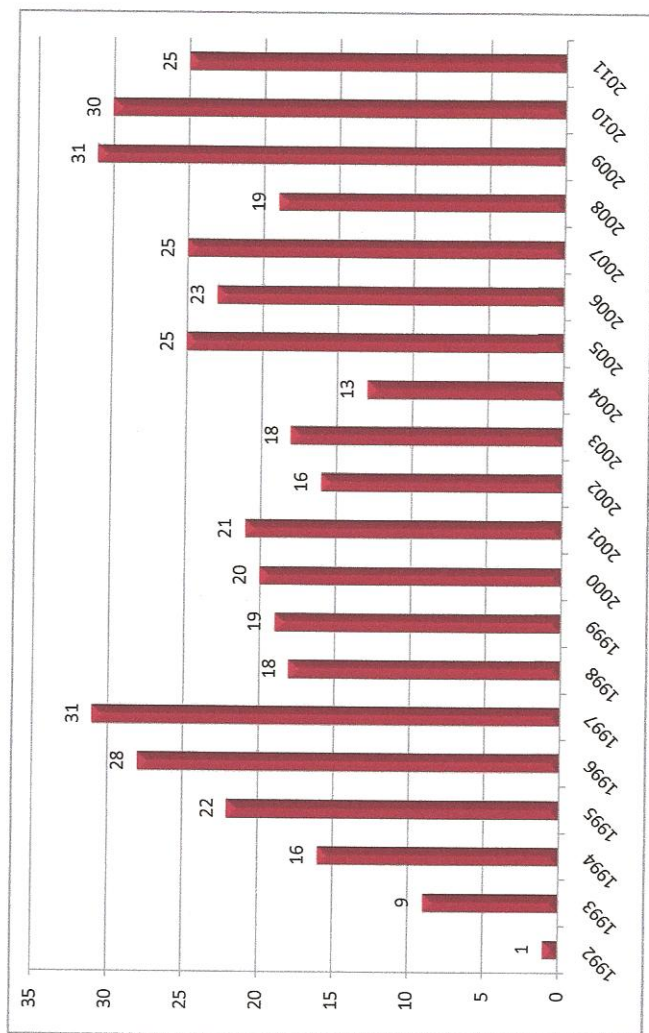


Hlavní příjemci služeb

- 111 Všeobecná zdravotní pojišťovna České republiky
- 201 Vojenská zdravotní pojišťovna České republiky
- 205 Česká průmyslová zdravotní pojišťovna
- 207 Oborová zdravotní pojišťovna zaměstnanců bank, pojišťoven a stavebnictví
- 209 Zaměstnanecká pojišťovna Škoda
- 211 Zdravotní pojišťovna Ministerstva vnitra ČR
- 213 Revírní bratrská pokladna, zdravotní pojišťovna
- 217 Zdravotní pojišťovna METAL-ALIANCE
- 228 MÉDIA zdravotní pojišťovna do 31.3.2011, následně klienty převzala VZP

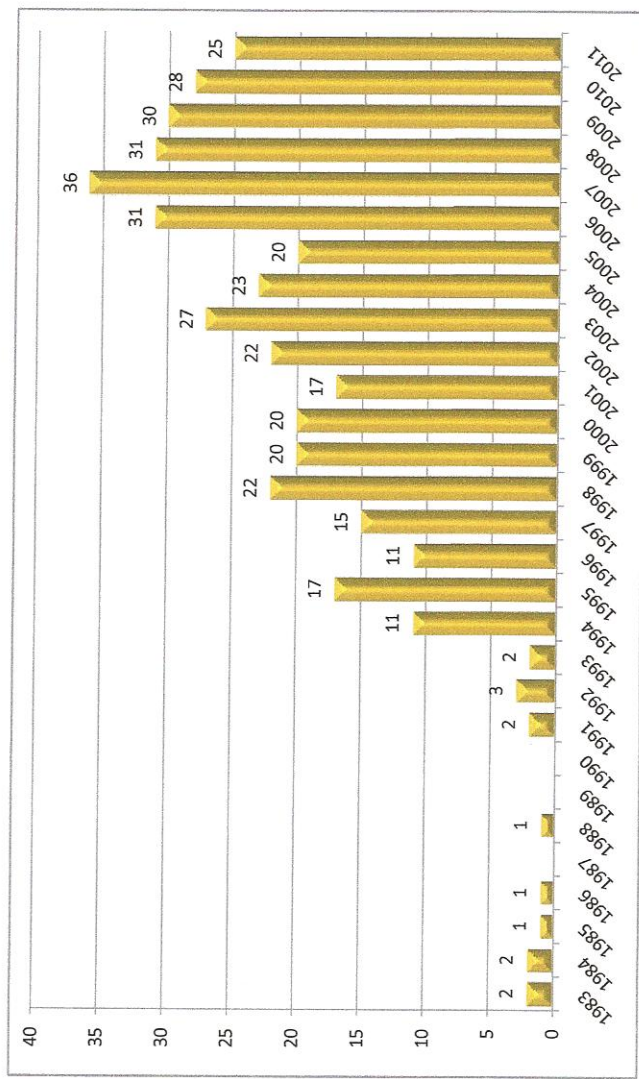
POČET TRANSPLANTACÍ SRDCE - CKTCH BRNO

ROK	POČET OTS
1992	1
1993	9
1994	16
1995	22
1996	28
1997	31
1998	18
1999	19
2000	20
2001	21
2002	16
2003	18
2004	13
2005	25
2006	23
2007	25
2008	19
2009	31
2010	30
2011	25



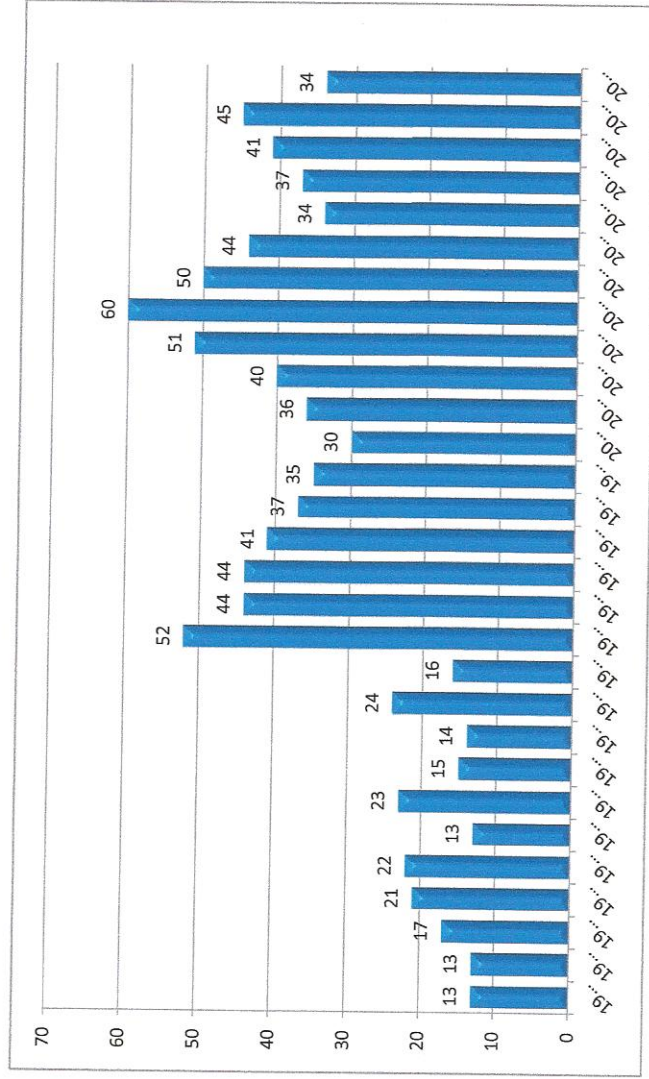
POČET TRANSPLANTACÍ JATER - CKTCH BRNO

ROK	POČET OTJ
1983	2
1984	2
1985	1
1986	1
1987	0
1988	1
1989	0
1990	0
1991	2
1992	3
1993	2
1994	11
1995	17
1996	11
1997	15
1998	22
1999	20
2000	20
2001	17
2002	22
2003	27
2004	23
2005	20
2006	31
2007	36
2008	31
2009	30
2010	28
2011	25



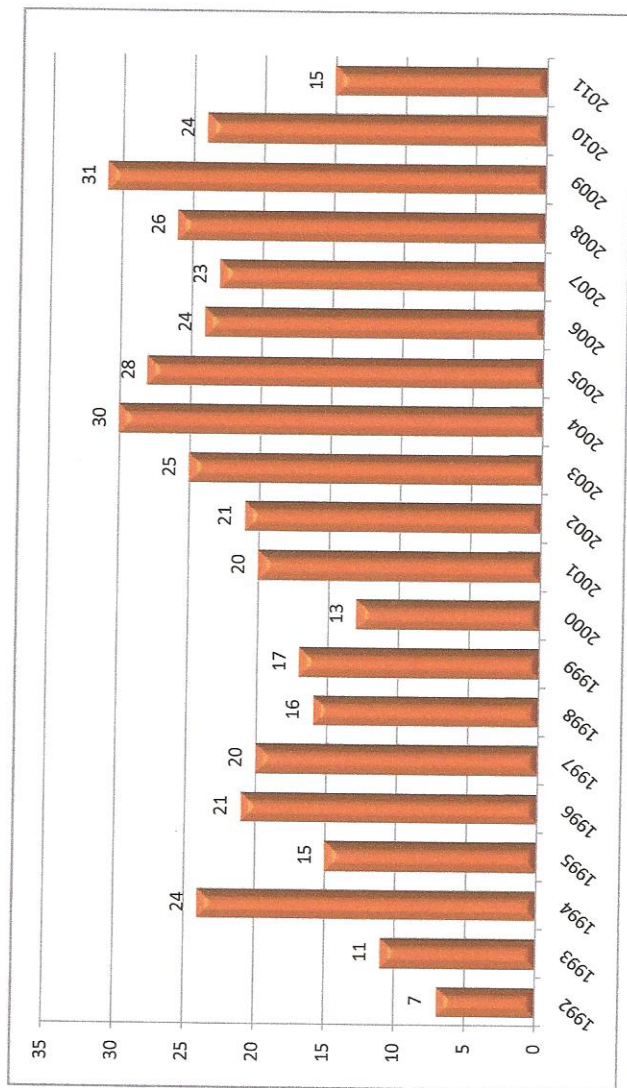
POČET TRANSPLANTACÍ LEDVIN - CKTCH BRNO

ROK	POČET TL
1983	13
1984	13
1985	17
1986	21
1987	22
1988	13
1989	23
1990	15
1991	14
1992	24
1993	16
1994	52
1995	44
1996	44
1997	41
1998	37
1999	35
2000	30
2001	36
2002	40
2003	51
2004	60
2005	50
2006	44
2007	34
2008	37
2009	41
2010	45
2011	34



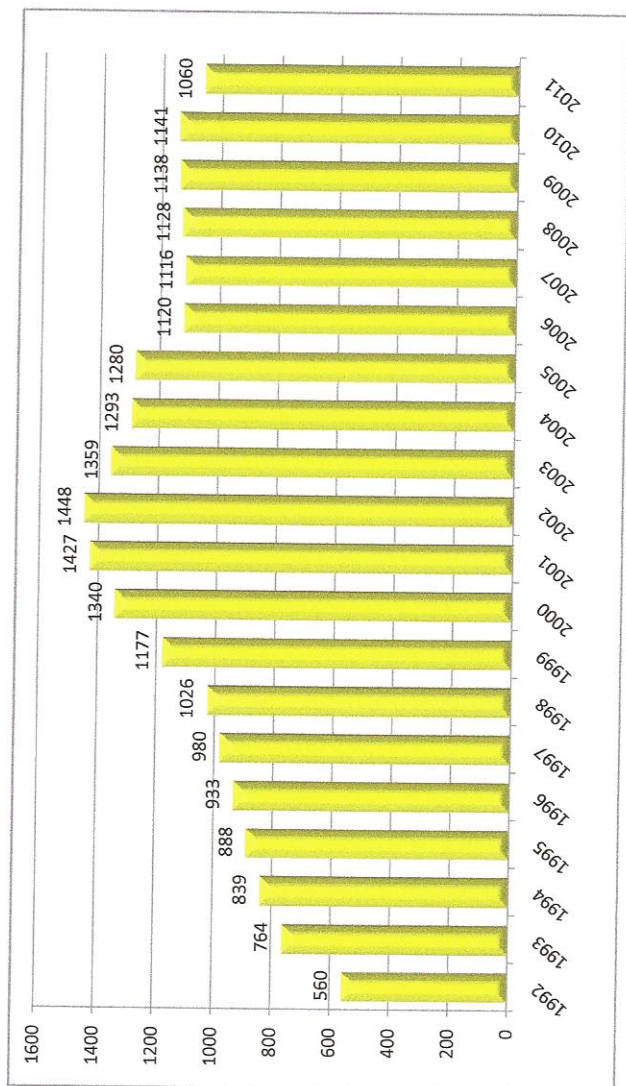
POČET DÁRCŮ V REGIONU TRANSPLANTAČNÍHO CENTRA - CKTCH BRNO

ROK	POČET DÁRCŮ
1992	7
1993	11
1994	24
1995	15
1996	21
1997	20
1998	16
1999	17
2000	13
2001	20
2002	21
2003	25
2004	30
2005	28
2006	24
2007	23
2008	26
2009	31
2010	24
2011	15



POČET SRDEČNÍCH OPERACÍ - CKTCH BRNO

ROK	POČET OPERACÍ
1992	560
1993	764
1994	839
1995	888
1996	933
1997	980
1998	1026
1999	1177
2000	1340
2001	1427
2002	1448
2003	1359
2004	1293
2005	1280
2006	1120
2007	1116
2008	1128
2009	1138
2010	1141
2011	1060



Granty 2011

Grantová agentura	Číslo grantu	Název	Hlavní řešitel	Pracoviště hl. řešitele
Min. škol.	2B08060 NS 356	Vývoj diagnostiky a léčby závažných onemocnění srdce a cév pomocí genomických a epigenomických přístupů ukončen	RNDr. Lenka Fajkusová, CSc MUDr Tomáš Freiburger, PhD	FN Brno CKTCH
IGA MZ	NS 10088-4 ns 357	Přínos trojrozměrné transesofageální echokardiografie v reálném čase (real-time 3 D TEE) pro morfologické a funkční hodnocení mitrálních regurgitačních vad ukončen	MUDr Sylva Kovalová, PhD	CKTCH
IGA MZ	NS 10627-3 ns 360	Změny globálních a regionálních parametrů kontraktility myokardu komor u akutní rejeckce srdečního štěpu ukončen	MUDr Marek Orban	CKTCH
IGA MZ	NS 10643-3 ns 361	Porovnání klasické a miniinvazivních náhrad aortální chlopně u pacientů ve vysokém věku ukončen	Doc.MUDr Petr Němec CSc	CKTCH
IGA MZ	NS 10662-3 ns 362	Komplement v etiopatogenezi autoimunitních tyreopatií ukončen	MUDr Potluková, PhD MUDr Tomáš Freiburger, PhD	VFN
IGA MZ	NS 10398-3 ns 359	Význam genu TACI a abnormalit lymfocytárních subpopulací v patogenezi selektivního deficitu IgA ukončen	Prof.MUDr. Jiří Litzman, CSc MUDr Tomáš Freiburger, PhD	FN USA
IGA MZ	NS 10098-4 ns 358	Význam spánkové apnoe v patofyziologii a léčbě fibrilace síní ukončen	Doc.MUDr. Tomáš Kára, PhD Doc.MUDr. Petr Němec CSc	FN USA

Základní personální údaje k 31.12.2011

1. Členění zaměstnanců podle věku a pohlaví

věk	muži	ženy	celkem	%
do 20 let	0	1	1	0,3
21 - 30 let	5	43	48	14,9
31 - 40 let	12	98	110	34,2
41 - 50 let	12	64	76	23,6
51 - 60 let	15	53	68	21,1
61 let a více	10	9	19	5,9
celkem	54	268	322	100
%	16,77	83,23	100	x

2. Členění zaměstnanců podle vzdělání a pohlaví

vzdělání dosažené	muži	ženy	celkem	%
základní	0	17	17	5,7
vyučen	2	18	20	6,7
střední odborné	0	0	0	0
úplné střední	0	0	0	0
úplné střední odborné	6	160	166	55,9
vyšší odborné	0	26	26	8,8
vysokoškolské	46	22	68	22,9
celkem	54	243	297	100

3. Celkový údaj o průměrných platech

průměrný hrubý měsíční plat Kč	34504
-----------------------------------	-------

4. Celkový údaj o vzniku a skončení pracovních a služebních poměrů zaměstnanců

	počet
nástupy	57
odchody	52

5. Trvání pracovního poměru zaměstnanců

Doba trvání	Počet	%
do 5 let	118	36,6
do 10 let	51	15,8
do 15 let	54	16,8
do 20 let	42	13
nad 20 let	57	17,7
celkem	322	100

Tabulka č.2

Majetek CKTCH v letech 2006 - 2011

Název položky	2006	2007	2008	2009	2010	2011
A. Stálá aktiva celkem	121 395	102 352	168 414	152 275	151 716	160 982
v tom:						
1. Dlouhodobý nehmotný majetek celkem	1 361	1 787	1 931	2 115	1 987	1 913
2. Oprávky k dlouh. nehmotnému majetku celkem	-1 093	-1 253	-1 573	-1 425	-1 401	-1 369
3. Dlouhodobý hmotný majetek celkem	462 036	468 606	549 035	505 130	506 089	499 780
z toho: Pozemky	0	0	0	0	0	0
Umělecká díla a předměty	0	0	0	0	0	0
Stavby	39 727	39 727	41 309	65 234	65 234	65 234
Samost.mov. věci a soubory mov. Věcí	381 169	387 120	392 054	405 325	405 046	434 546
4. Oprávky k dlouh. hmotnému majetku celkem	-340 909	-366 787	-380 978	-353 544	355 041	-339 342
z toho: Oprávky ke stavbám	-6 919	-8 270	-10 033	-11 301	-13 308	-15 316
Oprávky k samostatným movitým věcem a souborům movitých věcí	-295 021	-318 042	-338 941	-310 865	-309 032	-324 026
5. Dlouhodobý finanční majetek celkem	0	0	0	0	0	0
B. Oběžná aktiva celkem	127 954	137 283	164 881	144 747	166 267	223 305
v tom:						
1. Zásoby celkem	9 416	10 631	2 317	2 188	2 300	1 200
2. Pohledávky celkem	69 143	51 738	42 035	103 102	72 802	57 862
3. Finanční majetek celkem	45 173	72 017	118 548	37 937	89 075	164 243
4. Účty rozpočtového hospodaření a další účty mající vztah k rozp. hospod. a účty mimorozpočtových prostředků celkem	0	0	0	0	0	0
5. Přechnodné účty aktivní celkem	3 173	1 561	1 405	1 520	2 090	0
C. VI. zdroje ke krytí stál. a oběž. aktiv celkem	225 210	215 405	256 910	252 328	255 050	276 235
v tom:						
1. Majetkové fondy celkem	165 197	146 154	212 218	193 349	209 886	219 152
2. Finanční a peněžní fondy celkem	59 839	73 593	42 328	55 667	42 554	52 822
z toho: Fond odměn	2 975	3 113	2 113	2 004	4 654	6 654
Fond kulturních a sociálních potřeb	2 010	2 250	2 207	2 266	1 762	974
Fond reprodukce majetku	50 856	64 197	37 883	50 573	0	41 996
3. Zvláštní fondy organizačních složek státu	0	0	0	0	0	0
4. Zdroje krytí prostředků rozpočtového hospodaření celkem	0	0	0	0	0	0
D. Cizí zdroje celkem	24 140	24 230	76 385	44 694	62 933	108 052
v tom:						
1. Rezervy zákonné	0	0	0	0	0	0
2. Dlouhodobé závazky celkem	0	0	0	0	0	0
3. Krátkodobé závazky celkem	20 910	20 015	72 630	40 082	58 936	82 311
4. Bankovní úvěry a půjčky celkem	0	0	0	0	0	0
5. Přechnodné účty pasivní celkem	3 230	4 215	3 755	4 612	39 997	25 741

v tis. Kč

Náklady, výnosy a výsledky hospodaření v letech 2006 -2011

Tabulka č. 3

v tis. Kč

Název položky	2006	2007	2008	2009	2010	2011
Spotřeba materiálu	191 153	198 471	212 592	229 414	260 685	260 453
Spotřeba energie	7 273	6 078	7 320	7 636	8 125	7 350
Spotřeba ostatních neskladovatelných dodávek	0	0	0	0	0	0
Prodané zboží	0	0	0	0	0	0
Opravy a udržování	2 774	3 719	2 772	5 239	5 184	6 409
Cestovné	444	388	434	375	703	626
Náklady na reprezentaci	206	206	170	230	285	447
Ostatní služby	32 934	32 297	35 063	38 863	42 895	38 677
Mzdové náklady	100 866	108 463	110 059	116 922	129 668	133 954
Zákonné sociální pojištění	35 297	37 995	38 147	39 006	43 908	45 547
Ostatní sociální pojištění	0	0	0	487	545	562
Zákonné sociální náklady	2 456	2 949	2 658	2 469	2 586	1 336
Ostatní sociální náklady	0	0	0	140	138	594
Daň silniční	1	14	4	3	14	8
Daň z nemovitostí	0	0	0	0	0	0
Ostatní daně a poplatky	539	0	463	84	1	3
Smluvní pokuty a úroky z prodlení	5	10	0	1	1	1 250
Ostatní pokuty a penále	0	735	0	5	0	0
Odpis pohledávky	0	0	0	0	2	0
Úroky	1 577	0	0	0	0	0
Kursově ztráty	7	2	61	-51	3	3
Dary	0	0	0	0	0	0
Manka a škody	0	0	0	0	0	0
Jiné ostatní náklady	565	6 965	581	1 309	9 377	1 436
Odpisy dlouhodobého nehmotného a hmotného majetku	40 921	36 454	30 384	26 941	28 398	34 375
Zůstatková cena prodaného dlouhodobého nehmotného a hmotného majetku	0	0	0	0	0	0
Prodané cenné papíry a podíly	0	0	0	0	0	0
Prodaný materiál	0	0	0	0	0	0
Tvorba zákonných rezerv	0	0	0	0	0	0
Tvorba zákonných opravných položek	0	0	0	0	0	0
Náklady celkem	417 018	434 746	440 708	469 073	532 518	533 030
Tržby za vlastní výroby	0	0	0	0	0	0
Tržby z prodeje služeb	413 754	421 580	437 608	454 815	517 894	524 466
Tržby za prodané zboží	0	0	0	0	0	0
Změna stavu zásob nedokončené výroby	0	0	0	0	0	0
Změna stavu zásob polotovarů	0	0	0	0	0	0
Změna stavu zásob výrobků	0	0	0	0	0	0
Změna stavu zvířat	0	0	0	0	0	0
Aktivace materiálu a zboží	0	0	0	0	0	0
Aktivace vnitroorganizačních služeb	0	0	0	0	0	0
Aktivace dlouhodobého nehmotného majetku	0	0	0	0	0	0
Aktivace dlouhodobého hmotného majetku	0	0	0	0	0	0
Smluvní pokuty a úroky z prodlení	0	0	0	0	0	0
Ostatní pokuty a penále	0	0	0	0	1	1
Platby za odepsané pohledávky	0	0	0	0	0	0
Úroky	12	32	211	151	137	1 694
Kursově zisky	0	0	1	0	2	0
Zúčtování fondů	0	0	1 000	2 000	180	0
Jiné ostatní výnosy	621	7 303	257	1 597	3 519	6 373
Tržby z dlouhodobého nehmotného a hmotného majetku	0	55	0	0	0	0
Výnosy z dlouhodobého finančního majetku	0	0	0	0	0	0
Tržby z prodeje cenných papírů a podílů	0	0	0	0	0	0
Tržby z prodeje materiálu	0	0	0	0	0	0
Výnosy z krátkodobého finančního majetku	0	0	0	0	0	0
Zúčtování zákonných rezerv	0	0	0	0	0	0
Zúčtování zákonných opravných položek	0	0	0	0	0	0
Příspěvky a dotace na provoz	2 907	2 768	4 790	14 772	13 433	5 517
Výnosy celkem	417 294	431 738	443 867	473 335	535 166	538 051
Výsledek hospodaření před zdaněním	276	-3 008	3 159	4 262	2 648	5 021
Daň z příjmů	102	0	487	950	38	760
Dodatečné odvody daně z příjmů	0	1 333	0	0	0	0
Výsledek hospodaření po zdanění	174	-4 341	2 672	3 312	2 610	4 261